

Užsakovas

Neringos savivaldybės administracija



NERINGOS SAVIVALDYBĖS DARNAUS JUDUMO STRATEGINIS PLANAS

17103-KP-DJV-1

Vykdytojas

SWECO 

ATASKAITA

ATASKAITOS TURINYS

TRUMPINIAI IR SĄVOKOS	2
1 BENDROJI INFORMACIJA	3
2 JUDUMO MIESTE VARIANTAI	4
2.1 Ilgalaikė transporto sistemos perspektyva	4
2.1.1 Tiksliniai modalinio pasidalijimo rodikliai	5
2.2 Judumo variantų aprašymas	7
2.3 Judumo variantų priemonės	8
2.4 Miesto viešųjų erdvių ir esamos infrastruktūros tobulinimo priemonės	10
2.4.1 Užstatymo reguliavimas, transporto ir judumo planavimo integravimas į teritorijų planavimą ...	10
2.4.2 Visuomeninio transporto paslaugų gerinimas	10
2.4.3 Kelionių pėsčiomis, dviračiu ir vandens transportu skatinimas	11
2.4.4 Tranzitinio transporto judėjimo valdymas	14
2.4.5 Automobilių statymo ir laikymo mieste ir jo priegose politika	14
2.4.6 Susisiekimo infrastruktūros apmokestinimo politika	15
2.4.7 Eismo saugos priemonės	15
2.4.8 Ekologiško kuro ir transporto priemonių skatinimas	16
2.4.9 Žmonių su specialiaisiais poreikiais judumo sąlygų gerinimas	17
2.4.10 Kiti pagal miesto problematiką aktualūs uždaviniai	17
2.4.10.1 Nidos aerodromo eksploatacija	17
2.4.10.2 Pėsčiųjų ir dviračių takų įteisinimas miško teritorijoje	18
2.4.10.3 Pėsčiųjų ir dviračių takų jungčių kūrimas pakeitus orines elektros linijas kabeliais	18
2.5 Rekomendacijos gretimoms savivaldybėms	18
2.6 Judumo variantų vertinimas	20
2.7 Tiksliniai ir veiksmingumo rodikliai	21
3 VEIKSMŲ PLANAS IKI 2020 M.	23
4 PRIEDAI	26
4.1 1 Priedas. I judumo varianto ekonominis vertinimas kaštų – naudos principu	27
4.2 2 Priedas. II judumo varianto ekonominis vertinimas kaštų – naudos principu	28
4.3 3 Priedas. III judumo varianto ekonominis vertinimas kaštų – naudos principu	29
4.4 4 Priedas. I judumo varianto preliminarus biudžeto planas	30
4.5 5 Priedas. II judumo varianto preliminarus biudžeto planas	31
4.6 6 Priedas. III judumo varianto preliminarus biudžeto planas	32

TRUMPINIAI IR SĄVOKOS

ITS	Intelektinės transporto sistemos
KNNP	Kuršių nerijos nacionalinis parkas
NSPP	Nacionalinė susisiekimo plėtros 2014–2022 metų programa
Planas	Neringos savivaldybės darnaus judumo strateginis planas
SPTŽ	Specialiųjų poreikių turintys žmonės
Vietinė rinkliava	Vietinė rinkliava už leidimą įvažiuoti mechaninėmis transporto priemonėmis į valstybės saugomą Neringos savivaldybės administruojamą teritoriją

1 BENDROJI INFORMACIJA

Plano pavadinimas

Neringos savivaldybės darnaus judumo strateginis planas

Planavimo pagrindas

Darnaus judumo mieste planų rengimo gairės, patvirtintos Lietuvos Respublikos susisiekimo ministro 2015 kovo 13 d. įsakymu „Dėl darnaus judumo mieste planų rengimo gairių patvirtinimo“ Nr. 3–108 (1.5E)| Neringos savivaldybės 2014–2020 metų strateginis plėtros planas, patvirtintas Neringos savivaldybės tarybos 2013 m. balandžio 25 d. sprendimu Nr. T1-91

Nagrinėjama teritorija

Neringos savivaldybės teritorija ir jai gretimos bei funkciškai susijusios zonos.

Planuojama teritorija

Neringos savivaldybės teritorija 8980 ha.

Planavimo organizatorius

Neringos savivaldybės administracija, Taikos g. 2, LT-93121, Neringa, tel.: (8 469) 52248, faks.: (8 469) 52572, el. paštas.: info@neringa.lt tinklalapis: www.neringa.lt

Plano rengėjas

UAB „Sweco Lietuva“ V. Gerulaičio g. 1, LT-08200 Vilnius, tel. (8 5) 262 2621, faksas (8 5) 261 7507, el. paštas. info@sweco.lt tinklalapis: www.sweco.lt

2 JUDUMO MIESTE VARIANTAI

2.1 Ilgalaikė transporto sistemos perspektyva

Įvertinant gyventojų skaičiaus ir lankytojų srauto augimo Neringos savivaldybėje tendenciją, ilgalaikė kurorto transporto sistemos vizija privalo būti orientuota į galimybę suvaldyti augantį kelionių skaičių nedidinant neigiamų pasekmių gyventojų gyvenimo kokybei bei aplinkai.

Atsižvelgiant į esamos būklės įvertinimo ir teminių dalių analizės etapų nustatytas pagrindines problemines situacijas, skirtingų transporto rūšių integralumo poreikius bei susisiekimo sistemos plėtros galimybes, siūlomi trys judumo (iki 2030 m.) variantai:

1. Esamos judumo situacijos variantas: įvertinant bendrą visuomenės tendenciją priimti tvarios plėtros principus kaip racionalią raidos kryptį, Neringos lankytojų ir gyventojų judumo įpročių kaita paliekama saviėgai – išlaikomos esamos atvykimo į Neringą sąlygos, investicijos orientuojamos į esamos vietos gyventojų kasdieniniams poreikiams ir poilsiautojų rekreaciniams poreikiams reikalingą pėsčiųjų ir dviračių takų bei viešojo transporto infrastruktūros atnaujinimą, nenumatant intensyvios plėtros.
2. Integruota įvairiarūšio transporto plėtra: siekiama riboti individualiais automobiliais trumpam laikui (vienai ar keletui dienų) atvykstančių ir pažintiniais bei rekreaciniais tikslais po Kuršių Neriją autotransportu keliaujančių žmonių srautą, suteikiant patrauklias kainas bei rekreacinės vertės požiūriu alternatyvas – vandens, viešąjį, ekologinį transportą, atnaujinti esamą ir kurti naują vietos gyventojų kasdieniniams poreikiams ir poilsiautojų rekreaciniams poreikiams reikalingą pėsčiųjų ir dviračių takų infrastruktūrą.
3. Ekologinio transporto plėtra: siekiama radikaliai mažinti individualiais automobiliais atvykstančių ir pažintiniais bei rekreaciniais tikslais po Kuršių Neriją autotransportu keliaujančių žmonių srautą, suteikiant patrauklias kainas bei rekreacinės vertės požiūriu alternatyvas – vandens, viešąjį, ekologinį transportą, atnaujinti esamą ir kurti vietos gyventojų kasdieniniams poreikiams ir poilsiautojų rekreaciniams poreikiams reikalingą pėsčiųjų ir dviračių takų infrastruktūrą, reikšmingai didinant bemotorio transporto susisiekimo tinklą.

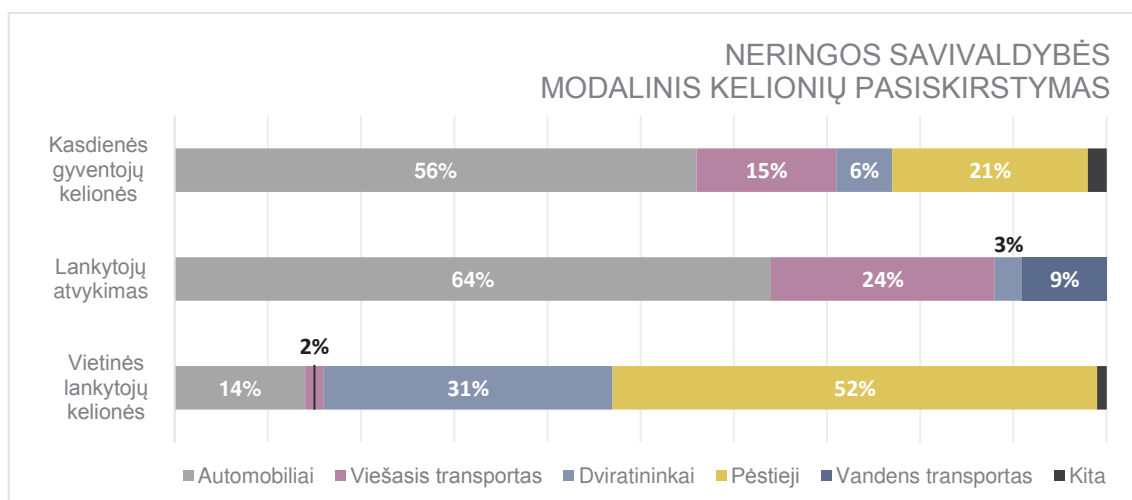
Siūlomas alternatyvas lyginant tarpusavyje, pirmasis judumo variantas užima pasyvios, mažų investicijų reikalaujančios strategijos poziciją, antrasis variantas – aktyvi, tačiau nuosaiki tvaraus judumo skatinimo strategija, orientuota į tolygų gyventojų ir kurorto svečių judumo įpročių keitimą, trečiasis variantas – radikalesnis ir reikalaujantis ženkliai didesnių investicijų, tačiau turintis didesnės socialinės ir ekologinės naudos potencialią.

Kiekvienam judumo variantui, priklausomai nuo šio varianto principinių nuostatų (žr. 2.2 skyrių) parinkti Plano teminių dalių analizės pagrindu suformuoti priemonių deriniai.

2.1.1 Tiksliniai modalinio pasidalijimo rodikliai

Neringos savivaldybės modalinis kelionių pasiskirstymas dėl kurorto statuso ir sezoniškumo yra dvejopas: žiemos sezonu savivaldybės judumo situaciją nusako gyventojų, o vasaros sezonu – kurorto lankytojų, laikinai padidinančių savivaldybės gyventojų skaičių iki 10 000, judumo įpročiai.

Neringos lankytojų kurorto viduje atliekamų kelionių struktūra darnaus judumo požiūriu jau šiuo metu yra labai gera – lankytojai 52 % kelionių atlieka pėsčiomis, 31 % – dviračiais ir tik 14 % – asmeniniu transportu (žr. 2.1 pav.). Šio modalinio pasiskirstymo situacija yra gera, o pokyčiai nepageidautina automobilizmo augimo linkme mažai tikėtini.



2.1 pav. Esamas Neringos savivaldybės modalinis kelionių pasiskirstymas

Tokia judumo situacija lemia poreikį orientuotis į du modalinio pasidalijimo rodiklius – kasdienių gyventojų kelionių (2.1 lentelė) ir kurorto lankytojų atvykimo į Neringą (2.2 lentelė) modalinį pasidalijimą.

2.1 lentelė. Tikslinis gyventojų kelionių modalinis pasidalijimas

Transporto rūšis	Esama situacija	I variantas	II variantas	III variantas
Pėstieji	21	23	23	23
Dviratininkai	6	7	12	12
Viešasis transportas	15	20	20	25
Automobiliai	56	50	45	40

2.2 lentelė. Tikslinis atvykstančių lankytojų modalinis pasidalijimas

Transporto rūšis	Esama situacija	I variantas	II variantas	III variantas
Vandens transportas	9	10	15	25
Dviratininkai	3	3	5	5
Viešasis transportas	24	27	35	38
Automobiliai	64	60	45	32

Reikšmingi gyventojų modalinio pasidalijimo pokyčiai mažai tikėtini visais variantais dėl Neringos savivaldybės geografinės situacijos. Gyventojų kasdienės kelionės yra lemiamos jų užimtumo, o didelė dalis neringiškių dirba arba kitoje Neringos savivaldybės gyvenvietėje arba už jos ribų, todėl gyventojų, galinčių kasdienes keliones atlikti pėsčiomis ar dviračiu, skaičius yra ribotas.

Didžiausias modalinio pasidalijimo persiskirstymo potencialas sutelktas atvykstančių lankytojų kelionių įpročiuose. Pastaraisiais metais sparčiai auganti vandens transportą naudojančių lankytojų dalis parodė, kad kurorto lankytojai yra linkę naudotis alternatyviomis transporto priemonėmis, kai yra užtikrinamas kelionių reguliarumas, pakankamas kelionių dažnis ir taip suteikiama galimybė patikimai suplanuoti kelionę.

2.2 Judumo variantų aprašymas

Žemiau pateikiamoje 2.3 lentelėje aprašomi kiekvieno iš judumo variantų iki 2030 m. principinės nuostatos, lemiančios tolimesnį priemonių judumo varianto įgyvendinimui parinkimą.

2.3 lentelė. Judumo variantų principinės nuostatos

	I variantas	II variantas	III variantas
1. SKATINAMA	<ol style="list-style-type: none"> 1. Atvykimas į Kuršių Neriją įvairių rūšių transportu; 2. Neringos ir atskirų jos objektų pasiekiamumas individualiu automobiliu; 3. Skirtingų transporto sistemų integruotumas (patrauklios galimybės keisti transporto rūšį); 4. Pažintinės ir rekreacinės kelionės po Kuršių Neriją automobiliu; 5. Judumas ekologiškais transporto priemonėmis (pėsčiomis, dviračiais, visuomeniniu ir vandens transportu) Neringos viduje pažintiniais ir rekreaciniais tikslais; 6. Individualių ekologiškų transporto priemonių nuoma (dviračiai, elektriniai dviračiai, ir pan.); 7. Gyventojų judumas ekologiškais transporto priemonėmis; 8. Vandens transporto naudojimas rekreacijai. 	<ol style="list-style-type: none"> 1. Skirtingų transporto sistemų integruotumas (patrauklios galimybės keisti transporto rūšį); 2. Trumpalaikis atvykimas (1–3 dienos, savaitgalis) į Kuršių Neriją be automobilio (vandens, viešuoju transportu); 3. Atvykimas ilgalaikiam poilsiui į Kuršių Neriją visuomeniniu transportu; 4. Galimybė palikti automobilį žemyninėje regiono dalyje (ypač ilgalaikiam stovėjimui); 5. Judumas ekologiškais transporto priemonėmis (pėsčiomis, dviračiais, visuomeniniu ir vandens transportu) Neringos viduje pažintiniais ir rekreaciniais tikslais; 6. Vandens transporto plėtra; 7. Individualių ekologiškų transporto priemonių nuoma (dviračiai, elektriniai dviračiai, ir pan.); 8. Dalijimosi automobiliu ir dviračiu sistemos („car sharing“ ir „bike sharing“); 9. Gyventojų judumas ekologiškais transporto priemonėmis; 10. Vienos dienos turistų (iš kruizinių laivų) judumas vandens transportu. 	<ol style="list-style-type: none"> 1. Skirtingų transporto sistemų integruotumas (patrauklios galimybės keisti transporto rūšį); 2. Atvykimas į Kuršių Neriją be automobilio (vandens, viešuoju transportu) paliekant jį žemyninėje regiono dalyje; 3. Judumas ekologiškais transporto priemonėmis (pėsčiomis, dviračiais, visuomeniniu ir vandens transportu) Neringos viduje susisiekimo, pažintiniais ir rekreaciniais tikslais; 4. Vandens transporto plėtra; 5. Individualių ekologiškų transporto priemonių nuomos plėtra (dviračiai, elektriniai dviračiai, ir pan.); 6. Dalijimosi elektromobiliu ir dviračiu sistemos („car sharing“ ir „bike sharing“); 7. Neringos gyventojų judumas ekologiškais transporto priemonėmis; 8. Elektromobilių diegimas viešajame ir aptarnaujančiame transporte; 9. Naujų, alternatyvių transporto sistemų diegimas (PRT, PRT ultra ir pan.); 10. Vienos dienos turistų (iš kruizinių laivų) judumas vandens transportu.
3. TOLERUOJAMA	<ol style="list-style-type: none"> 1. Tradicinis (vidaus degimo varikliais varomas) viešasis transportas; 2. Atvykimas ilgalaikiam ir trumpalaikiam poilsiui į Neringą individualiu automobiliu; 3. Kelionės automobiliu Neringos viduje rekreaciniais ir pažintiniais tikslais; 4. Kelionės turistiniais autobusais Neringos viduje pažintiniais tikslais. 	<ol style="list-style-type: none"> 1. Atvykimas ilgalaikiam poilsiui į Neringą individualiu automobiliu; 2. Ilgalaikis (daugiau nei 3 dienos stovėjimas) Neringos teritorijoje specialiose automobilių stovėjimo aikštelėse; 3. Kelionės automobiliu Neringos viduje rekreaciniais tikslais; 4. Vidaus degimo varikliais varomi aptarnavimo, viešasis ir nuomojamas transportas; 5. Vidaus degimo variklių naudojimas dalinimosi automobiliu sistemos „car sharing“ automobiliuose. 	<ol style="list-style-type: none"> 1. Neringos gyventojų kelionės individualiais automobiliais.
2. RIBOJAMA	<ol style="list-style-type: none"> 1. Automobilių tranzitas per Kuršių Neriją; 2. Teritorijos rekreacinį talpumą viršijantis srautas reguliuojamas įvažiuimuose. 	<ol style="list-style-type: none"> 1. Automobilių tranzitas per Kuršių Neriją; 2. Trumpalaikis atvykimas į Kuršių Neriją automobiliu; 3. Kelionės automobiliu Neringos viduje pažintiniais tikslais; 4. Pažintinės kelionės po Neringą turistiniais autobusais. 	<ol style="list-style-type: none"> 1. Automobilių tranzitas per Kuršių Neriją; 2. Atvykimas į Kuršių Neriją automobiliu; 3. Kelionės automobiliu Neringos viduje (bet kuriais tikslais, išskyrus Neringos gyventojų keliones); 4. Visų rūšių transporto priemonių su vidaus degimo varikliais (išskyrus gyventojų individualius automobilius) naudojimas Neringos teritorijoje; 5. Pažintinės kelionės po Neringą turistiniais autobusais.

2.3 Judumo variantų priemonės

Atsižvelgiant į Teminių dalių analizėje ir esamos būklės analizėje identifikuotas problemas bei galimus jų sprendimus, vadovaujantis anksčiau minėtomis principinėmis judumo variantų nuostatomis sudaryti judumo variantų priemonių rinkiniai su preliminariais kaštais, palyginami 2.4 lentelėje.

2.4 lentelė. Judumo variantų priemonės ir preliminarūs kaštai

Teminė dalis	Tikslas iki 2030 m.	I variantas		I variantas		I variantas	
		Siūlomos priemonės	Preliminarūs kaštai	Siūlomos priemonės	Preliminarūs kaštai	Siūlomos priemonės	Preliminarūs kaštai
Viešojo transporto skatinimas	Viešojo transporto organizavimas	Koncesijos principu perkamos esamų vežėjų paslaugos atvykimui į Neringą	–	Koncesijos principu perkamos esamų vežėjų paslaugos atvykimui į Neringą ir Savivaldybės viduje	–	Koncesijos principu perkamos esamų vežėjų paslaugos atvykimui į Neringą. Savivaldybėje steigama keleivių vežimą vietiniais reisais vykdanči įmonė, užtikrinanti elektromobilių naudojimą	10 tūkst. Eur
	Esamų maršrutų dažnio didinimas	Didinamas dažnis iki 6 reisų per dieną (Klaipėda – Nida – Klaipėda) žiemos sezono metu	20 tūkst. Eur metams (iki 2030 – 260 tūkst. Eur)	Didinamas dažnis iki 10 reisų per dieną žiemos sezono metu	50 tūkst. Eur metams (iki 2030 – 650 tūkst. Eur)	Didinamas dažnis iki 12 reisų per dieną žiemos sezono metu.	60 tūkst. Eur metams (iki 2030 – 780 tūkst. Eur)
	Nauji viešojo transporto maršrutai	–	–	Naujas maršrutas Nidoje (6 reisai per dieną), Naujas maršrutas Juodkrantėje (4 reisai per dieną)	10 tūkst. Eur metams (iki 2030 – 130 tūkst. Eur)	Naujiems maršrutams vasaros sezono metu Nidoje ir Juodkrantėje perkami nauji elektriniai autobusai (3 vnt.)	1 200 tūkst. Eur
Vandens transporto skatinimas	Infrastruktūros tobulinimas	Preilos prieplaukos įrengimas, Pervalkos prieplaukos įrengimas	5 000 tūkst. Eur	Juodkrantės uosto įrengimas, Preilos prieplaukos įrengimas, Pervalkos prieplaukos įrengimas	14 000 tūkst. Eur	Juodkrantės uosto įrengimas, Preilos prieplaukos įrengimas, Pervalkos prieplaukos įrengimas, Nidos uosto atnaujinimas	20 000 tūkst. Eur
Bevariklio transporto integracija	Efektyvesnis esamos infrastruktūros naudojimas	Esamų takų suženklimas nuorodomis, specialių žemėlapių ir schemų Kuršių nerijos gyventojams ir lankytojams paruošimas ir platinimas, informacijos talpinimas internete	25 tūkst. Eur	Esamų takų suženklimas nuorodomis, specialių žemėlapių ir schemų Kuršių nerijos gyventojams ir lankytojams paruošimas ir platinimas, informacijos talpinimas internete	25 tūkst. Eur	Esamų takų suženklimas nuorodomis, specialių žemėlapių ir schemų Kuršių nerijos gyventojams ir lankytojams paruošimas ir platinimas, informacijos talpinimas internete	25 tūkst. Eur
	Esamos infrastruktūros atnaujinimas	Pagrindinių takų link pajūrio rekonstrukcija visose gyvenvietėse (12 km)	1 500 tūkst. Eur	Pagrindinių takų link pajūrio rekonstrukcija visose gyvenvietėse (12 km)	1 500 tūkst. Eur	Pagrindinių takų link pajūrio rekonstrukcija visose gyvenvietėse (12 km)	1 500 tūkst. Eur
	Naujos infrastruktūros įrengimas	–	–	Pirmojo prioriteto takų ir susijusios infrastruktūros (stovų, suoloelių) įrengimas (25 km)	3 000 tūkst. Eur	Pirmojo, antrojo ir trečiojo prioriteto takų ir susijusios infrastruktūros (stovų, suoloelių) įrengimas (90 km)	10 500 tūkst. Eur
	Pėsčiųjų ir dviratininkų konflikto krantinių takuose mažinimas	–	–	Nidos krantinės rekonstrukcija	8 500 tūkst. Eur	Nidos krantinės rekonstrukcija, Preilos krantinės rekonstrukcija, Pervalkos krantinės rekonstrukcija	18 000 tūkst. Eur
Modalinis pasidalijimas	Judumo situacijos stebėseną	Susisiekimo sistemos stebėsenos vykdymas, reguliarių transporto tyrimų atlikimas, modalinio pasidalijimo vertinimas	10 tūkst. Eur metams (iki 2030 – 130 tūkst. Eur)	Susisiekimo sistemos stebėsenos vykdymas, reguliarių transporto tyrimų atlikimas, modalinio pasidalijimo vertinimas	10 tūkst. Eur metams (iki 2030 – 130 tūkst. Eur)	Susisiekimo sistemos stebėsenos vykdymas, reguliarių transporto tyrimų atlikimas, modalinio pasidalijimo vertinimas	10 tūkst. Eur metams (iki 2030 – 130 tūkst. Eur)

Teminė dalis	Tikslas iki 2030 m.	I variantas		I variantas		I variantas	
		Siūlomos priemonės	Preliminarūs kaštai	Siūlomos priemonės	Preliminarūs kaštai	Siūlomos priemonės	Preliminarūs kaštai
	Renginiai ir akcijos darnaus judumo skatinimui	–	–	Visuomenės švietimas rengiant akcijas, darnaus judumo renginius	5 tūkst. Eur metams (iki 2030 – 65 tūkst. Eur)	Visuomenės švietimas rengiant akcijas, darnaus judumo renginius	5 tūkst. Eur metams (iki 2030 – 65 tūkst. Eur)
Eismo sauga ir saugumas	Siekama, kad nežūtų nė vienas žmogus valstybinės reikšmės keliuose	Inicijuojama Nidos - Smiltynės pl. rekonstrukcija (LAKD investicijos)	–	Inicijuojama Nidos - Smiltynės pl. rekonstrukcija (LAKD investicijos)	–	Inicijuojama Nidos - Smiltynės pl. rekonstrukcija (LAKD investicijos)	–
	Visuomenės saugumo ir sąmoningumo ugdymas	Kasmetiniai saugaus eismo renginiai visuomenei, pristatant diegiamas sistemas, prevencinius eismo saugos būdus, jų teikiamą naudą	5 tūkst. Eur metams (iki 2030 – 65 tūkst. Eur)	Kasmetiniai saugaus eismo renginiai visuomenei, pristatant diegiamas sistemas, prevencinius eismo saugos būdus, jų teikiamą naudą	5 tūkst. Eur metams (iki 2030 – 65 tūkst. Eur)	Kasmetiniai saugaus eismo renginiai visuomenei, pristatant diegiamas sistemas, prevencinius eismo saugos būdus, jų teikiamą naudą	5 tūkst. Eur metams (iki 2030 – 65 tūkst. Eur)
	Pėsčiųjų ir dviračių infrastruktūros sankirtos su motorizuoto transporto tinklu saugumo didinimas	Saugumo priemonių diegimas (pvz., kryptinis apšvietimas, pakeltos perėjos, papildomai apsaugotos perėjos, saugos salelės ir t. t.) 20 vnt.	160 tūkst. Eur	Saugumo priemonių diegimas (pvz., kryptinis apšvietimas, pakeltos perėjos, papildomai apsaugotos perėjos, saugos salelės ir t. t.) 10 vnt.	80 tūkst. Eur	Saugumo priemonių diegimas (pvz., kryptinis apšvietimas, pakeltos perėjos, papildomai apsaugotos perėjos, saugos salelės ir t. t.) 10 vnt.	80 tūkst. Eur
Eismo organizavimo tobulinimas ir judumo valdymas	„Gyvenamųjų zonų“ (bendro naudojimo erdvių) gyvenvietėse įrengimas, rekonstruojant gatvių atkarpas	–	–	Naglių g. ir Pamario g. Nidoje rekonstrukcija iki G. D. Kuverto g. (apie 0,7 km)	500 tūkst. Eur	Naglių g. ir Pamario g. Nidoje rekonstrukcija iki Skruzdynės g. (apie 1,2 km)	850 tūkst. Eur
	Eismo apribojimų įvedimas Kalno g. tęsinyje Juodkrantėje, E. A. Jonušo g. atkarpoje, Gyvenamųjų zonų įteisinimas Preilos g., Pervalkos g.	Ženklinimo įrengimas, informacijos apie pakeitimus sklaida	5 tūkst. Eur	Ženklinimo įrengimas, informacijos apie pakeitimus sklaida	5 tūkst. Eur	Ženklinimo įrengimas, informacijos apie pakeitimus sklaida	5 tūkst. Eur
	Automobilių stovėjimo vietų apmokestinimas	Paliekama esama apmokestinimo tvarka	–	Įvedamos mokamo stovėjimo zonos centrinėse dalyse (įrengiama 20 parkomatų)	120 tūkst. Eur	Įvedamos mokamo stovėjimo zonos centrinėse dalyse ir pajūryje (įrengiami 35 parkomatai)	210 tūkst. Eur.
Transporto sistemos visuotinimas ir SPTŽ įtrauktis	Šaligatvių rekonstrukcija įrengiant vedimo ir įspėjamuosius paviršius bei nuolydžius	8 km šaligatvių rekonstrukcija	90 tūkst. Eur	7 km šaligatvių rekonstrukcija	60 tūkst. Eur	6km. šaligatvių rekonstrukcija	54 tūkst. Eur
Alternatyvių degalų ir aplinką mažiau teršiančio transporto skatinimas	Elektromobilių įkrovimo infrastruktūros įrengimas	Elektromobilių įkrovimo infrastruktūros įrengiamas privačiomis lėšomis	–	Elektromobilių įkrovimo stotelių (3 - greito krovimo, 2 - lėto) įrengimas savivaldybės lėšomis	74 tūkst. Eur	Elektromobilių įkrovimo stotelių (6 - greito krovimo, 7 - lėto) įrengimas savivaldybės lėšomis	143 tūkst. Eur
ITS diegimas mieste	Eismo dalyvių stebėsenos, informavimo ir valdymo sistemos diegimas	–	–	Interaktyvių stendų įrengimas Nidos stotyje ir Juodkrantėje prie turizmo informacijos centro	30 tūkst. Eur	Interaktyvių stendų įrengimas Nidos stotyje ir Juodkrantėje prie turizmo informacijos centro, Preilos ir Pervalkos centrinėse dalyse	60 tūkst. Eur

2.4 Miesto viešųjų erdvių ir esamos infrastruktūros tobulinimo priemonės

2.4.1 Užstatymo reguliavimas, transporto ir judumo planavimo integravimas į teritorijų planavimą

Neringos savivaldybei nėra aktualus naujų transporto jungčių kūrimo klausimas, todėl dažniausia su užstatymo reguliavimu susijusi problema, išskylanti vykdant miestų susisiekimo infrastruktūros plėtrą – infrastruktūros koridorių rezervavimas – Neringos savivaldybėje nėra aktuali.

Savivaldybėje 2015 m patvirtintas Neringos savivaldybės darnaus judumo specialusis planas, numatantis sistemiską ilgalaikę transporto infrastruktūros plėtrą, atitinkančią šio Plano sprendinius. Žemesnio lygmens teritorijų planavimo dokumentai privalo vadovautis specialiojo plano sprendiniais, todėl judumo planavimas Neringos savivaldybėje yra integruotas į teritorijų planavimą.

2.4.2 Visuomeninio transporto paslaugų gerinimas

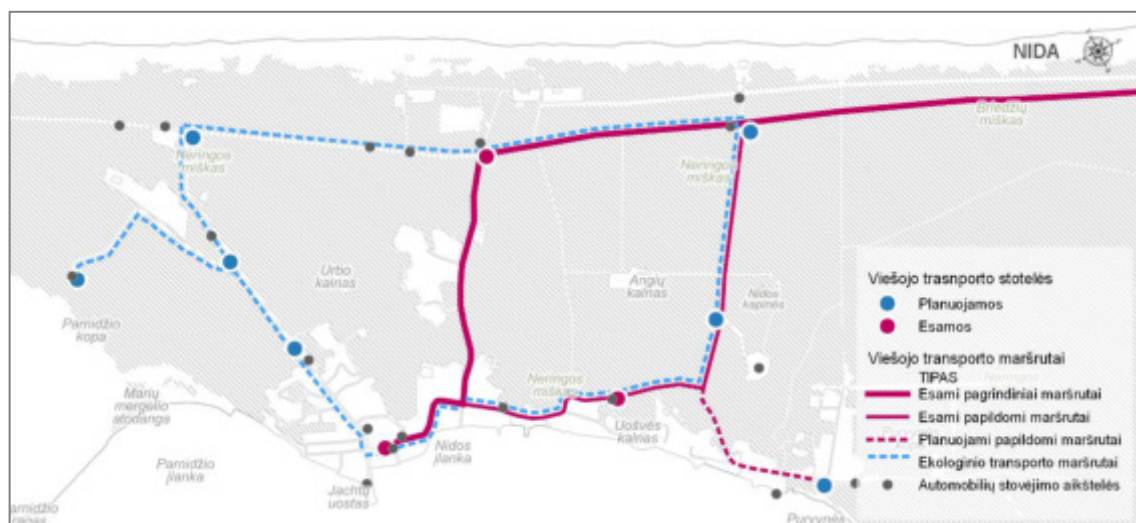
Plane numatomas maršrutinio tinklo papildymas ekologinio transporto maršrutais, skirtais pagerinti gyvenviečių susisiekimą su pajūriu ir artimiausiais lankytiniais objektais.

Atsižvelgiant į formuojamą Neringos savivaldybės judumo strategiją, orientuotą į ekologišką susisiekimą, rekomenduojama padidinti viešojo transporto eismo dažnį vasaros sezonu, pasirenkant kompaktiškas transporto priemones, iš galinių stotelių išvykstančias 30 min. intervalu.

Žiemos laikotarpiu, kai nėra reikšmingo turistų srauto, tikslinga mažinti dažnį iki 1 val. intervalų (galimas didesnis dažnis ryte ir vakare, siekiant patenkinti į darbą ir iš jo vykstančius gyventojus).

Alternatyvi žiemos sezono galimybė – viešasis transportas pagal paklausą (žr. Teminių dalių analizę).

Siūlomi maršrutinio tinklo pakeitimai – papildoma jungtis link naujai planuojamo gyvenamojo kvartalo Purvynėje bei reguliarūs žiediniai ekologiško transporto maršrutai, skirti judėjimui gyvenvietėje ir jos apylinkėse vasaros sezono metu. Siūloma įrengti papildomas 6 viešojo transporto stoteles, jose įrengiant informacinius standus su aktualiais viešojo transporto grafikai ir įvairiarūšio transporto schemomis (2.2 pav.).



2.2 pav. Nidos gyvenvietės viešojo transporto tinklas

Juodkrantės viešojo transporto tinklą siūloma papildyti dviem ekologinio viešojo transporto linijomis (Gintaro įlanka – levos kalnas ir Kalno g. - Pajūris) bei įrengti šiam transportui skirtą viešojo transporto stotelę pajūryje.



2.3 pav. Juodkrantės gyvenvietės viešojo transporto tinklas

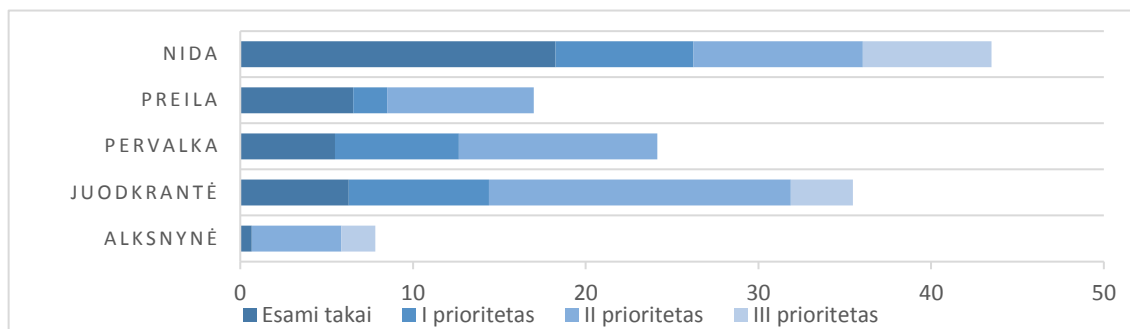
2.4.3 Kelionių pėsčiomis, dviračiu ir vandens transportu skatinimas

Pėsčiųjų tinklo plėtra tarp gyvenviečių, įsikūrusių prie Kuršių marių ir pajūrio ne tik sukurtų sąlygas mažinti autotransporto naudojimą kasdieniam poilsiautojų judėjimui į paplūdimius bei atgal, bet didintų galimybes poilsiautojams rinktis poilsines – pažintines keliones pėsčiomis, kai oro sąlygos nėra tinkamos maudymuisi jūroje, taip pat ne vasaros sezono metu.

Svarbiausios numatomos pėsčiųjų tramos – gyvenviečių jungtys su pajūriu ir pėsčiųjų takai, vedantys prie intensyviausiai lankomų traukos objektų – Parnidžio, Naglių kopų ir kt.

Tolimesniuose plėtros etapuose numatomas pėsčiųjų takų, nejungiančių gyvenviečių su pajūriu, bet vedančių prie išskirtine kraštovaizdžio kokybe pažyminčių Kuršių Nerijos vietovių ar kitų lankytinų gamtinių ar kultūros paveldo objektų įrengimas.

Neringoje numatomą pėsčiųjų takų tinklą sudaro 127 km takų, iš kurių 37 km – esami takai, likę 90 km – planuojami. Bendras takų ilgio pasiskirstymas gyvenviečių apylinkėse pagal įgyvendinimo prioritetus pateiktas 2.4 pav.



2.4 pav. Pėsčiųjų takų įrengimo prioritetai Neringos gyvenvietėse

Naujai įrengiamoms rekreacinėms trasoms tikslinga suteikti spalvinius kodus bei pavadinimus, juos pažymėti gyvenvietėse viešai eksponuojamuose turistiniuose žemėlapiuose ir kituose informaciniuose stenduose.

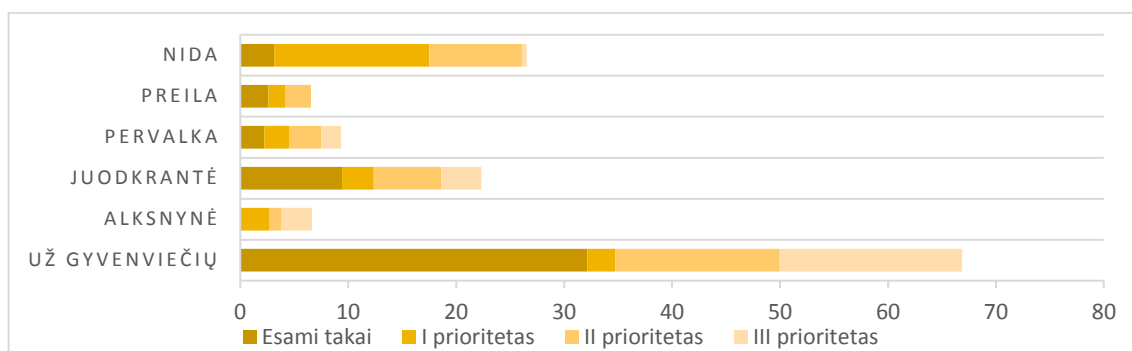
Siekiant padidinti bemotorio, pirmiausia dviračių, transporto patrauklumą, galimybę naudotis juo Kuršių nerijos gamtos ir kultūros paveldo vertybių pažinimo tikslais, tikslinga kurti naujas skirtingo sudėtingumo žiedines bemotorio transporto trasas bei įrengti anksčiau Kuršių nerijos nacionalinio parko tvarkymo plane ir Neringos savivaldybės bendrajame plane suplanuotus dviračių takus. Dviračių transporto susisiekimo funkcijos sustiprinimui reikalingas didesnis takų tankis ir papildoma infrastruktūra – stovai, saugojimo vietos, aukštesnis eismo saugumo lygis.

Neringoje numatomas apie 141 km ilgio dviračių takų tinklas, kuriame 56 km sudaro esami, o 85 km – suplanuoti nauji dviračių takai. Bendras takų ilgio pasiskirstymas gyvenviečių apylinkėse pagal įgyvendinimo prioritetus pateiktas 2.6 pav.

Ilgalaikėje perspektyvoje, įgyvendinus elektros orinės linijos Nida – Smiltynė kabeliavimą, tikslinga orinės linijos AZ koridorių panaudoti bemotorio transporto jungties įrengimui (2.5 pav.)



2.5 pav. Siūloma bemotorio transporto trasa po elektros perdavimo linijos sukabeliavimo



2.6 pav. Dviračių takų įrengimo prioritetai Neringos gyvenvietėse

Rekonstruojant esamus ar statant naujus statinius, prie kurių, vadovaujantis STR reikalavimais, privalomas dviračių stovų įrengimas, esami seni dviračių stovai, kuriuose dviratis atremiamas tik į rato laikiklį, privalo būti pakeisti naujais (dažniausiai apverstos U formos) stovais, kuriuose dviratis į stovą atremiamas rėmu bent dviejuose taškuose (žr. 2.7 pav.)



2.7 pav. Galimos dviračių stovų formos

Pageidautina, kad dviračių stovai būtų įrengiami paviljonuose, leidžiančiuose apsaugoti dviračius nuo atmosferinių reiškinių poveikio (2.8 pav.).



2.8 pav. Dviračių stovas su paviljonu ir daugiaaukščiai dviračių stovai.

Siekiant paskatinti vandens transporto naudojimą susisiekimui, tikslinga numatyti reguliarius vandens transporto maršrutus, leidžiančius keliauti tarp Neringos savivaldybės gyvenviečių ir už jos ribų. Plano rengimo metu veikia penki reguliarūs vandens transporto maršrutai:

- Klaipėda – Juodkrantė- Nida;
- Minijos kaimas – Uostadvaris – Nida;
- Poilsio ir laisvalaikio centras „Ventinė“ – Nida;
- Dreverna – Juodkrantė;
- Šilutė – Nida.

Siekiant intensyvesnio vandens transporto apnaudojimo, tikslinga kurti galimybes atsirasti naujiems reguliaraus vandens transporto maršrutams:

- Nida – Preila – Pervalka – Juodkrantė – Klaipėda;
- Nida – Juodkrantė – Kaunas.

Visų maršrutų įrengimui reikalingas prieplaukų Preiloje ir Pervalkoje pritaikymas keleiviniam transportui bei Drevernos ir Šilutės uostų farvaterių rekonstrukcija.

Esamus vandens transporto ryšius su kitu Kuršių Nerijos krantu tikslinga tobulinti, gerinant esamą vandens transporto infrastruktūrą bei užtikrinant reguliarią šios infrastruktūros priežiūrą ir remontą.

2.4.4 Tranzitinio transporto judėjimo valdymas

Neringos savivaldybėje tranzitinio transporto eismas sudaro ypač nedidelę dalį transporto srauto, kadangi tranzitu galimas tik išvykimas į Rusijos Federacijos teritoriją, kurios pasienio kirtimui būtinos vizos (negalioja Šengeno erdvė), be to, tranzitinius srautus atgraso ir būtinybė keltis keltu, todėl ši problema Neringos savivaldybei nėra aktuali.

2.4.5 Automobilių statymo ir laikymo mieste ir jo priegose politika

Neringos gyvenvietėse siūloma taikyti šias mokamo automobilių stovėjimo zonas:

1. Raudonąją – gyvenviečių istorinėse dalyse, prie intensyviausiai lankomų turistinių traukos objektų;
2. Geltonąją – gyvenviečių centrinėse dalyse;
3. Žaliają – gyvenviečių periferijoje ir pajūrio zonoje;
4. Mėlynąją – ilgalaikio stovėjimo aikštelėse;
5. Baltąją – likusioje Neringos savivaldybės teritorijoje.

Rekomenduojami automobilių stovėjimo zonų reglamentai nurodyti 2.5 lentelėje.

2.5 lentelė. Rekomenduojami automobilių statymo zonų reglamentai

Zona	Preliminarus sąlyginis tarifas, Eur./val.	Papildomi reglamentai
Raudonoji	3	Draudžiamas stovėjimas kiemuose be leidimo
Geltonoji	1,5	Gali būti ribojama stovėjimo trukmė
Žalioji	1	Gali būti ribojama stovėjimo trukmė
Mėlynoji	0,2 (4,8 Eur./para)	Ilgalaikis statymas
Baltoji	0,4	-

2.5 lentelėje pateikti reglamentai taikytini vasaros sezono metu (liepos – rugpjūčio mėn.), žiemos sezonu tikslinga ženkliai sumažinti (bent 50 %) trumpalaikio stovėjimo tarifus, o ilgalaikiam stovėjimui mokesčio netaikyti.

Tarifai turėtų būti diferencijuojami pagal transporto priemonę arba pagal transporto priemonės užimamų vietų skaičių – daugiau nei vieną lengvojo automobilio vietą užimančios transporto priemonės (autobusams, mikroautobusams, automobilingiems nameliams ir pan.) taikytinas proporcingai didesnis tarifas.

Neringos gyventojams, taikytinos stovėjimo lengvatos, vasaros sezonu taikant 50–70 % mažesnį tarifą dydį bei netaikant apmokestinimo žiemos sezonu metu. Ilgalaikio stovėjimo aikštelėse elektromobilių stovėjimui rinkliava netaikoma. Žmonėms su negalia automobilių stovėjimas visus metus turėtų būti nemokamas.

Detalesnė informacija apie Neringos savivaldybėje taikytiną automobilių stovėjimo politiką pateikta Teminių dalių analizėje.

2.4.6 Susisiekimo infrastruktūros apmokestinimo politika

Neringos savivaldybėje už įvažiavimą į savivaldybės teritoriją renkama „Vietinė rinkliava už leidimą įvažiuoti mechaninėmis transporto priemonėmis į valstybės saugomą Neringos savivaldybės administruojamą teritoriją“. Šios rinkliavos dydis yra diferencijuotas – žiemos sezonu taikomas 5 Eur., o vasaros piko metu (06-20 – 08-20) 20 Eur. mokestis. Remiantis atliktos apklausos duomenimis, didinti mokesčio nerekomenduojama. Galimas mokesčio sumažinimas žiemos mėnesiais, siekiant pritraukti turistus.

2.4.7 Eismo saugos priemonės

Siekiant pagerinti eismo saugumą Kuršių nerijos gyvenvietėse, numatoma plėsti gyvenamąsias zonas (kelio ženklais Nr. 552 ir techninėmis priemonėmis) Neringos gyvenviečių centrinių dalių gatvėse. Užsienio praktika rodo, kad gyvenviečių centruose suformuojant bendro eismo zonas, kuriose visi eismo dalyviai – tiek motorizuotas transportas, tik pėstieji dalinasi bendra infrastruktūra, ženkliai padidėja vairuotojų budrumas ir šių erdvių saugumas.

Taip pat, didinant eismo saugumą, tikslinga atnaujinti visas Neringos pėsčiųjų perėjas, įdiegiant bei reguliariai atnaujinant eismo saugumo priemones – greičio mažinimo kalnelius, dangos ženklumą ir šiuurkštumą, siekiant sutrumpinti transporto priemonių stabdymo kelią.

Taip pat kiekvienoje gyvenviečių gatvių vietoje, kurioje keičiamas eismo greičio režimas, tikslinga įrengti „minkštąsias“ vairuotojų drausminimo priemone – švieslentes, rodančias automobilių greitį, ir informuojančias vairuotojus, jei viršijamas didžiausias leistinas greitis.

2.4.8 Ekologiško kuro ir transporto priemonių skatinimas

Didėjant elektromobilių skaičiui, auga ir jiems aptarnauti skirtos infrastruktūros poreikis. Neringos savivaldybėje dominuoja mažaaukštė gyvenamoji statyba, todėl savivaldybės gyventojų asmeniniams automobiliams skirtos įkrovimo infrastruktūros įrengimas viešomis lėšomis nėra aktualus (ši problema aktuali miestuose, kuriuose dominuoja daugiaaukštė statyba) – svarbu užtikrinti patikimą pakankamos galios elektros tiekimą.

Viešos elektra varomų automobilių infrastruktūros kūrimas aktualus orientuojantis į Neringos lankytojų judumą. Siekiant Neringos lankytojus paskatinti elektra varomų automobilių naudojimą, tikslinga taikyti šias priemones:

- elektromobiliams netaikyti įvažiavimo į Kuršių Neriją ir ilgalaikio stovėjimo aikštelių rinkliavų;
- įrengti elektromobilių įkrovimo stoteles;
- subsidijomis ar mokestinėmis lengvatomis skatinti vietines apgyvendinimo įstaigas įrengti automobilių įkrovimo stoteles;
- pritraukti privataus įkrovimo stotelių tinklo plėtotojus (pvz., Tesla Supercharger)

Visų Neringos savivaldybėje rekomenduojamų įrengti elektromobilių įkrovimo stotelių vietos su preliminariais įkrovimo vietų skaičiais pateiktos 2.6 lentelėje. Siūlomų įrengti automobilių stovėjimo vietų skaičius – apie 10 % nuo bendro aikštelės vietų skaičiaus. Įrengiant įkrovimo stoteles tikslinga iš karto pasirūpinti didesnės galios įvadu, o įkrovimo vietų skaičių pamažu didinti.

2.6 lentelė. Neringos savivaldybėje siūlomos įrengti įkrovimo stotelės

	Eil. Nr.	Įkrovimo stotelės vieta	Įkrovimo stotelės tipas	Įkrovimo vietų skaičius
Nida	1	Stovėjimo aikštelė Taikos g. 4B	Greito įkrovimo	2
	2	Stovėjimo aikštelė prie Thomo Manno muziejaus	Greito įkrovimo	2
	3	Stovėjimo aikštelė Nidos prielaukoje	Greito įkrovimo	2
	4	Stovėjimo aikštelė Taikos g. 45	Greito įkrovimo	2
	5	Ilgalaikio stovėjimo aikštelė Taikos g.	Lėto įkrovimo	10
	6	Ilgalaikio stovėjimo aikštelė Kuršių g. 2	Lėto įkrovimo	10
Juodkrantė	7	Stovėjimo aikštelė L. Rėzos g. 1F	Greito įkrovimo	2
	8	Stovėjimo aikštelė L. Rėzos g. 1D	Greito įkrovimo	2
	9	Stovėjimo aikštelė prie Raganų kalno	Lėto įkrovimo	4
	10	Stovėjimo aikštelė šiauriniame paplūdimyje	Lėto įkrovimo	4
	11	Ilgalaikio stovėjimo aikštelė Gintaro jl. 4	Lėto įkrovimo	10
	12	Preilos g. 8B	Lėto įkrovimo	4
	13	Pervalkos g. 40A ir	Lėto įkrovimo	4

2.4.9 Žmonių su specialiaisiais poreikiais judumo sąlygų gerinimas

Pagrindinis tikslas, aplinką pritaikant specialiųjų poreikių turintiems žmonėms – iki 2030 m. pasiekti, kad 10 dažniausiai lankomų Neringos objektų (2.7 lentelė), visi informacijos centrai ir bent vienas, pagrindinis kiekvienos gyvenvietės takas, vedantis į pajūrį būtų pasiekiami SPTŽ be kitų žmonių pagalbos (žr. 17103 – 00 - KP – TDA – 05 brėžinį).

2.7 lentelė. Rekomenduojamų prioritetinių objektų, pritaikomų SPTŽ sąrašas

Eil. Nr.	Pavadinimas
1	Parnidžio kopa
2	Nidos švyturys
3	Raganų kalnas
4	Pažintinis takas Naglių gamtos rezervate
5	Rašytojo Thomo Manno memorialinis muziejus
6	Kuršių Nerijos dendrologinis takas Juodkrantėje
7	Garnių ir kormoranų perimvietė
8	Pervalkos švyturio prieiga
9	Gintaro įlankos prieigos
10	Neringos istorijos muziejus

Atliekant transporto infrastruktūros atnaujinimą, būtina užtikrinti patogų SPTŽ patekimą į transportą (ypač – vandens) ir prieigą prie transporto sustojimo vietų.

Atsižvelgiant į Neringos savivaldybės gamtos pažinimo, rekreacijos sutelkiamą traukos potencialą ir galimybę jį padidinti, pagerinant prieinamumą visoms žmonių grupėms, tikslinga Neringos gyvenviečių erdves bei jų infrastruktūrą maksimaliai pritaikyti visų žmonių poreikiams, taikant aukštesnius, nei minėtame STR numatytus aplinkos pritaikymo judėjimui standartus, žmonių su specialiaisiais poreikiais sąvoką taikant plačiąja prasme – į šią grupę įtraukiant ne tik žmones, turinčius negalią, bet ir pėsčiuosius su nešuliais, vaikų vežimėliais ir pan. Šiam tikslui pasiekti taikytini Universalus dizaino principai. Daugiau informacijos apie SPTŽ įtraukties didinimo galimybes Neringoje pateikta teminių dalių analizėje.

2.4.10 Kiti pagal miesto problematiką aktualūs uždaviniai

2.4.10.1 Nidos aerodromo eksploatacija

Nuo 2015 m. Nidos aerodromą leista eksploatuoti kaip lauko aikštelę, tačiau 2017 m. Lietuvos kariuomenės vado įsakymas „Dėl leidimų civilinių orlaivių skrydžiams pasienio zonoje išdavimo tvarkos aprašo patvirtinimo“, uždraudė orlaivių, nesusijusių su valstybės valdymo, paieškos ir gelbėjimo darbais kilimas bei tūpimas Nidoje.

Siekiant sukurti galimybę mažiesiems lėktuvams kilti ir leistis, būtina pakeisti lauko aikštelės statusą į aerouostą, įsteigti oro eismo zonas virš aviacijos teritorijų, tam, kad skrydžiai galėtų būti reguliuojami. Statuso keitimui reikalingas LR Vyriausybės sprendimas bei KNPP tvarkymo plano korekcija.

2.4.10.2 Pėsčiųjų ir dviračių takų įteisinimas miško teritorijoje

Neringoje gausu nežymėtų miško takų be dangos bei teritorijų planavimo dokumentais suplanuotų rekreacinių takų, tačiau jų pritaikymas lankymui sudėtingas dėl miško žemės sukeliama apribojimų. Vadovaujantis Miškų įstatymu, miško žemėje negali būti registruojami statiniai, todėl asfaltuotų (ar pagerintos dangos) dviračiams bei žmonėms su negalia pritaikytų takų įrengimui kyla teisinė problema – reikalingas miško žemės naudmenų keitimas.

Įvertinant Miškų įstatymo 11 str. 3 sk., Neringos savivaldybės teritorijoje Bendruoju ir specialiaisiais planais suplanuotų takų ruožuose miško naudmenų keitimas galimas, tačiau tokiu atveju tikėtinas ženklus takų įrengimo kaštų augimas dėl poreikio kiekvienam takui rengti projektą ir atlikti miško žemės pavertimo kitomis naudmenomis procedūras.

Siekiant palengvinti rekreacinių pėsčiųjų ir dviračių takų įrengimą miško teritorijoje, tikslinga inicijuoti Miškų įstatymo ir susijusių teisės aktų pataisas, leidžiančias miško žemėje esančiose rekreacinėse ir pažintinėse teritorijose, nacionaliniuose bei regioniniuose parkuose įrengti šių teritorijų tvarkymo ar savivaldybių bendruosiuose bei specialiuosiuose planuose numatytus pėsčiųjų ir dviračių eismui skirtus takus, neatliekant miško naudmenų keitimo procedūrų. Įstatymo pataisose būtina suformuoti siaurą išimtį, galiojančią tik bemotoriui ir pėsčiųjų transportui skirtų rekreacinių, viešos prieigos takų įrengimui, suderinus su mišką ar rekreacinę teritoriją prižiūrinčia institucija bei nesukuriant įstatymo spragų, leidžiančių kitų statinių įteisinimą.

2.4.10.3 Pėsčiųjų ir dviračių takų jungčių kūrimas pakeitus orines elektros linijas kabeliais

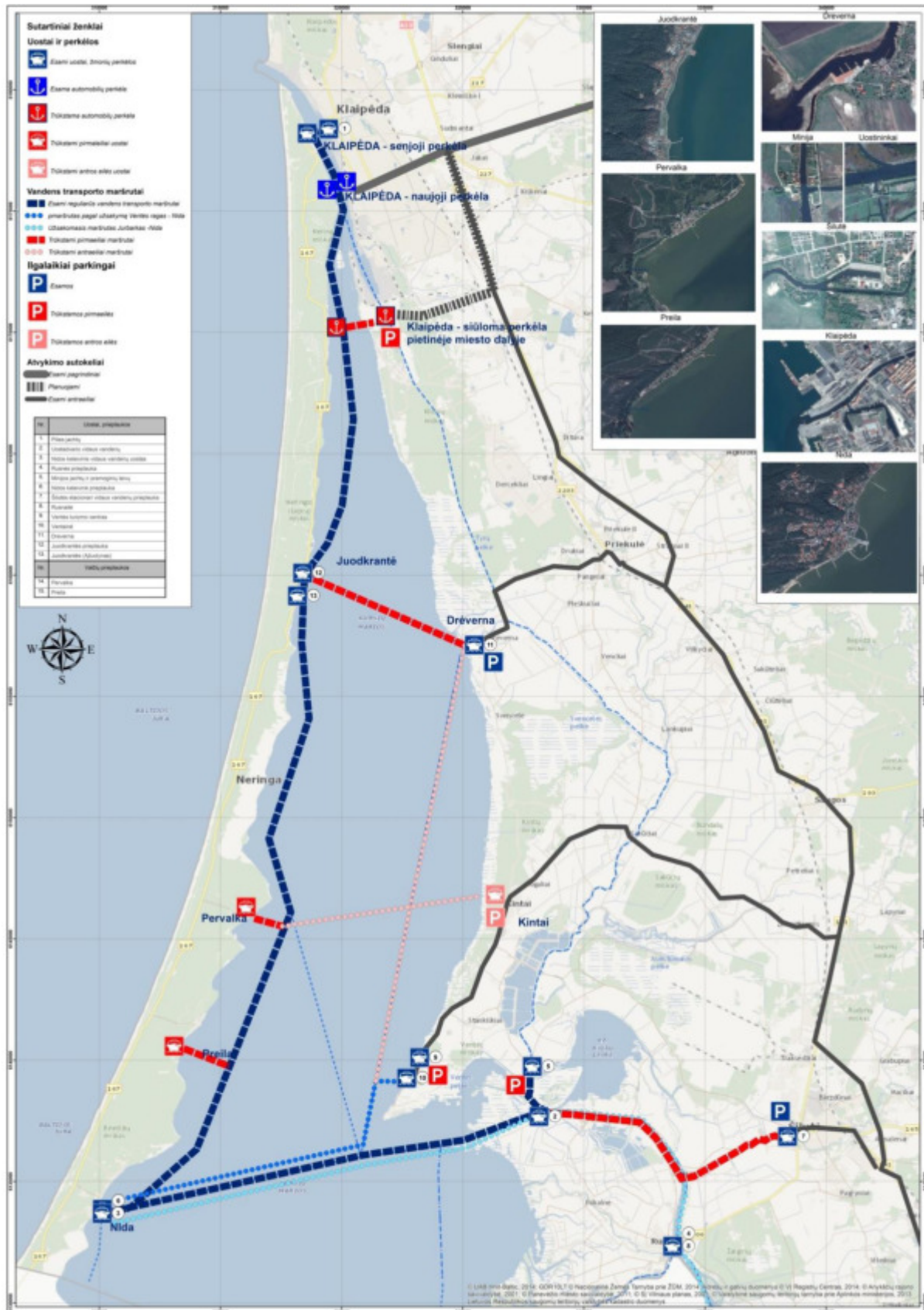
Siekiant užtikrinti patikimą elektros tiekimą ir sumažinti neigiamą poveikį kraštovaizdžiui, Neringos savivaldybėje iki 2020 m. planuojama orinę elektros liniją, besidriekiančią per visą Kuršių neriją, nuo Klaipėdos iki Nidos, planuojama orinę elektros liniją pakeisti kabeliu.

Atlikus elektros perdavimo linijos rekonstrukciją, vietoje esamos 20 - 15 m pločio apsaugos zonos juosta apimančio infrastruktūros koridoriaus, kabelio apsaugai būtų skiriama 4 m pločio juosta, todėl likęs koridoriaus plotis galėtų būti panaudotas naujų pėsčiųjų ir dviračių takų tiesimui, sujungiančių Nidą su Klaipėda.

2.5 Rekomendacijos gretimoms savivaldybėms

Siekiant užtikrinti vandens viešojo transporto pilnavertiško funkcionavimo galimybes numatoma rekonstruoti esamą Nidos uostą, įrengti uostą Juodkrantėje bei prieplaukas Preiloje, Pervalkoje, Alksnynėje. Plane numatoma šiuos uostus ir prieplaukas sujungti reguliariu vandens viešojo transporto maršrutu, į jį įtraukiant platesniame regione esančius uostus bei prieplaukas – Klaipėdą, Dreverną, Ventės ragą, Šilutę, Uostadvarį, Rusnę, Jurbarką ir kitus.

Kitapus marių, mažųjų laivelių ir keltų uostų gretimybėse tikslinga įrengti automobilių stovėjimo aikštes, leidžiančias Neringos lankytojams transporto priemones palikti kitapus marių ir kelionę tęsti vandens transportu (Pav. 2.9).



Pav. 2.9 Vandens transporto maršrutai ir siūloma infrastruktūra

2.6 Judumo variantų vertinimas

Plane pateiktiems judumo variantams iki 2030 m. atliktas ekonominis vertinimas Kaštų – Naudos principu, siekiant išrinkti optimalų judumo variantą tolimesniam įgyvendinimui. Skaičiavimai atlikti 2.4 lentelėje pateiktoms priemonėms, vadovaujantis preliminariais biudžeto grafikai, pateiktais 4 – 6 prieduose. Numatytų priemonių kaina įvertintą sustambintais rodikliais ir remiantis panašių projektų kainomis. Skaičiavimų lentelės pateiktos 1–3 prieduose.

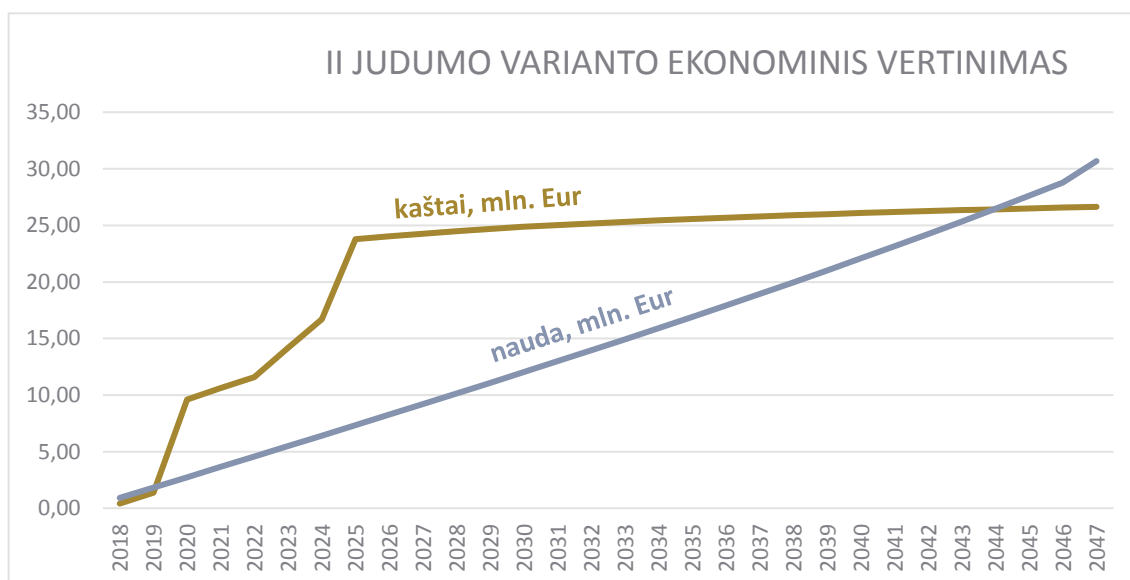
Ekonominis variantų palyginimas pateiktas 2.8 lentelėje.

2.8 lentelė. Ekonominis variantų palyginimas

Rodiklis	I variantas	II variantas	III variantas
Diskontuoti kaštai	6,59	26,63	57,86
Diskontuota nauda	2,75	30,68	46,51
Grynoji dabartinė vertė (GDV)	-3,84	4,05	-11,34
Naudos ir išlaidų santykis	0,41	1,15	0,80
Vidinė gražos norma (VGN) %	-1,68%	6,57%	2,80%
Diskonto norma	5 %	5 %	5 %

Įvertinus numatomas preliminarias investicijas pagal pasiūlytas priemones, optimalus – II judumo variantas, numatantis integruotą įvairiarūšio transporto plėtrą.

Vertinant suminius diskontuotus judumo varianto įgyvendinimo kaštus ir naudą, numatomi sprendiniai atsipirks apie 2040 m. (2.10 pav.)



2.10 pav. II judumo varianto ekonominis vertinimas – suminiai kaštai ir nauda.

Įdiegus II judumo variante numatomas priemones tikėtina papildoma, analizėje neįvertinta nauda – turistų skaičiaus augimas, galinti ženkliai padidinti sprendinių naudą.

2.7 Tiksliniai ir veiksmingumo rodikliai

Vertinant darnaus judumo plano įgyvendinimą, be veiksmų plane numatomų priemonių įgyvendinimo rodiklių, taikytini veiksmingumo rodikliai, prisidedantys prie NSPP tikslų ir uždavinių (2.9 lentelė)

2.9 lentelė. Rodikliai, prisidedantys prie NSPP tikslų ir uždavinių

Eil. Nr.	Tikslas/uždavinys	Vertinimo kriterijus	Rodiklio vertė
I	Didinti krovinių ir keleivių judumą, vietinės reikšmės transporto tinklu bei plėtojant skirtingų transporto rūšių sąveikos efektyvumą		
1.	Plėtoti Kuršių marių vidaus vandenų kelius, atnaujinti ir plėtoti keleiviams bei kroviniams vežti skirtą infrastruktūrą ir gerinti vidaus vandenų kelių ir kitų transporto rūšių sąveiką	pagerinto vidaus vandenų kelio ilgis, km	5
		pastatytos prieplaukos, vnt.	2
II	Didinti transporto sektoriaus konkurencingumą, gerinti transporto ir logistikos paslaugų kokybę		
1.	Užtikrinti geresnį pašto paslaugų prieinamumą	įrengti siuntų atsiėmimo punktai, vnt.	2
III	Skatinti vietinio (miestų ir priemiesčių) transporto sistemos darnumą		
1.	Skatinti miestus parengti ir įgyvendinti darnaus judumo mieste planus	parengtų darnaus judumo planų skaičius, vnt.	1
2.	Skatinti dviračių transporto infrastruktūros plėtrą miestuose: kurti vientiso dviračių tinklo sistemas, integruoti dviračių transporto infrastruktūrą į bendrą transporto sistemą, siekti, kad pėsčiųjų ir dviračių tinklo plėtra būtų patraukli ir saugi jos naudotojui	rekonstruotų ir nutiestų dviračių takų ilgis, km	17
		įrengtų dviračių stovų/saugyklų skaičius	30
3.	Skatinti gyventojus naudotis viešuoju transportu ir didinti viešojo transporto patrauklumą atnaujinant transporto priemones, gerinant viešojo transporto infrastruktūrą, diegiant universalus dizaino sprendimus, didinti prieinamumą	įvestų reguliarius vietinio susisiekimo maršrutų skaičius	2
4.	Didinti viešojo transporto patrauklumą plačiau taikant ITS sprendimus	įrengtos kelių informacinės švieslentės su kelių išvykimo laiku	2
		įdiegta viešojo transporto informacinė sistema, pateikiama internetiniuose portaluose ir viešojo transporto stotelėse	1
IV	Padidinti energijos vartojimo transporte efektyvumą ir sumažinti neigiamą transporto poveikį aplinkai		
1.	Didinti energijos vartojimo efektyvumą – skatinti alternatyvių energijos šaltinių (degalų) naudojimą transporte, sukurti tam reikalingą	Viešų elektromobilių įkrovimo prieigų skaičius, vienetais	12

Eil. Nr.	Tikslas/uždavinys	Vertinimo kriterijus	Rodiklio vertė
	infrastruktūrą ir atnaujinti viešojo transporto parką	Viešajame transporte naudojamų elektrinių transporto priemonių dalis, proc.	20 %
V	Didinti eismo saugą ir saugumą		
1	Didinti eismo saugą, diegti technines saugaus eismo priemones ir kitas inovacijas	Įrengtų eismo saugą užtikrinančių techninių priemonių skaičius	
2	Didinti motorizuoto transporto tinklo saugumą	Žuvusiųjų ir sunkiai sužalotųjų skaičius eismo įvykiuose	0
3	Ramaus eismo ir gyvenamųjų zonų plėtimas	Įrengta ramaus eismo ir gyvenamųjų zonų	4
4	Gerinti sąlygas žmonėms su specialiaisiais poreikiais, siekti, kad jie galėtų judėti be kitų žmonių pagalbos	Transporto objektų ir intensyviausiai lankomų turistinių objektų, pritaikytų ŽSP poreikiams dalis, proc.	50 %

3 VEIKSMŲ PLANAS IKI 2020 M.

Atsižvelgiant į nagrinėtų judumo variantų ekonominį vertinimą, siūloma įgyvendinti antrąjį judumo variantą, kurio veiksmų planas iki 2020 m. pateiktas 3.1 lentelėje.

3.1 lentelė. Neringos savivaldybės darnaus judumo veiksmų planas iki 2020 m.

Teminė dalis	Uždaviniai	Priemonės	Veiksmai	Lėšų poreikis (tūkst. Eur)	Lėšų šaltiniai	Įgyvendinimo rodiklis	Vykdymo terminai
1. Viešasis transportas	1.1. Plėsti viešąjį sausumos transportą	1.1.1. Plėsti viešojo transporto tinklą	1.1.1.1. Vadovautis parengto Neringos savivaldybės darnaus judumo strateginio plano sprendiniais 1.1.1.2. Parinkti operatorių	10	SB	Bendras Neringos viešojo transporto linijų ilgis (70 km)	2017–2020
		1.1.2. Diegti elektrines viešojo transporto priemones	1.1.2.1. Numatyti reikalavimus viešojo transporto operatoriui		SB, ES	Elektrinių transporto priemonių dalis bendrame skaičiuje, 10 proc.	2019–2020
		1.1.3. Didinti viešojo transporto dažnį iki 6 reisų per dieną (Klaipėda – Nida - Klaipėda) žiemos sezono metu	1.1.3.1. Sudaryti koncesijos sutartį su privačiu vežėju arba vykdyti vežėjo parinkimą teisės aktų nustatyta tvarka	50/metams	SB	Padidintas tarpmiestinio VT dažnis	2018
		1.1.4. Kurti vietinius maršrutus	1.1.4.1. Įdiegti naują VT maršrutą Nidoje 1.1.4.2. Įdiegti naują VT maršrutą Juodkrantėje	10/metams 10/metams	SB	Įdiegti vietinio susisiekimo maršrutai Juodkrantėje ir Nidoje	2018
	1.2. Plėsti vandens transportą	1.2.1. Įrengti farvaterius, juos nužymėti ir eksploatuoti			VĮ Vidaus vandens kelių direkcija	Veikiantys farvateriai, km	2018–2020
2. Bevariklio transporto integracija	2.1. Efektyviau naudoti esamą dviračių infrastruktūrą	2.1.1. Suteikti pavadinimus (spalvinius kodus) esamiems dviračių takams, pažymėti takus nuorodomis, paruošti bei platinti specialius žemėlapius ir schemas Kuršių nerijos gyventojams ir lankytojams, talpinti šią informaciją internete	2.1.1.1. Parengti takų schemą	5	SB	Parengta reguliariai atnaujinama takų schema (1 vnt.) Nužymėti esami takai (50 km)	2018 –2020
			2.1.1.2. Nužymėti takus, įrengti nuorodas	40			
	2.1.1.3. Organizuoti informacijos sklaidą žiniasklaidoje ir internete		5				
2.2. Mažinti konfliktą tarp bėgimo transporto ir pėsčiųjų	2.2.1. Rekonstruoti Nidos krantinę išplečiant kranto dalį ir įrengiant atskirus pėsčiųjų ir dviračių takus	2.2.1.1. Parengti techninį projektą 2.2.1.2. Rekonstruoti Nidos krantinę	225 8 500	ES	Parengtų projektų skaičius 1 vnt. Įrengtų krantinių ilgis 1950m	2018 –2020	
2.3. Atnaujinti esamą infrastruktūrą susisiekimui su pajūriu	2.3.1. Rekonstruoti Kiekvienos gyvenvietės pagrindinius pėsčiųjų ir dviračių takus, vedančius link pajūrio	2.3.1.1. Parengti techninius projektus 2.3.1.2. Rekonstruoti takus, pritaikant ŽTSP – finansavimo šaltinis ES Darnaus judumo priemonių diegimas Nr. 04.5.1-TID-R-514	100 805	SB, ES	Parengtų projektų skaičius 6 vnt. Rekonstruotų takų ilgis 12 km	2018 –2020	

Teminė dalis	Uždaviniai	Priemonės	Veiksmai	Lėšų poreikis (tūkst. Eur)	Lėšų šaltiniai	Igyvendinimo rodiklis	Vykdyto terminai
	2.4. Plėsti dviračių takų tinklą (pagal Teminių dalių analizės brėžiniuose nurodytus prioritetus)	2.3.2. Įrengti pirmojo prioriteto takus	2.3.2.1. Parengti techninius projektus 2.3.2.2. Įrengti pirmojo prioriteto takus: <ul style="list-style-type: none"> Alksnynėje 2,67 km; Juodkrantėje 2,94 km; Pervalkoje 2,33 km; Preiloje 1,55 km; Nidoje 4,36 km; Už gyvenviečių ribų 2,61 km. 	139 3 850	SB, ES	Parengtų techninių projektų skaičius (7 vnt.) Įrengtų dviračių takų ilgis (16,46) km	2018–2020
	2.5. Įrengti dviračių infrastruktūrą	2.3.3. Įrengti dviračių saugyklas: <ul style="list-style-type: none"> Prie pagrindinių plažų; Stambesniuose transporto mazguose – autobusų stotyje, uostuose; Ilgalaikio automobilių stovėjimo aikštelėse; Prie mokyklų, savivaldybių įstaigų. 	2.3.3.2. Parengti techninius projektus 2.3.3.3. Įrengti dviračių saugyklas SP numatytose vietose	7 120	SB	Parengti techniniai projektai kiekvienai saugykloi ar jų grupėms (iki 35 vnt.) Įrengtų dviračių saugyklų skaičius (35 vnt.)	2018–2020
3. Modalinis pasidalijimas	3.1. Atlikti judumo situacijos stebėseną	3.1.1. Vykdyti susisiekiimo sistemos stebėseną,	3.1.1.1. Atlikti reguliarius transporto tyrimus, modalinio pasidalijimo vertinimą	10/metams	SB	Kasmet parengta ataskaita, 1 vnt.	2018–2020
	3.2. Šviesti visuomenę	3.2.1. Organizuoti renginius darnaus judumo tema	3.2.1.1. Reguliariai organizuoti darnaus judumo renginius, pvz., Europos judumo savaitės, dienos be automobilio akcijas	5 /metams	SB	Kasmet organizuojamas bent vienas renginys	2018–2020
4. Eismo sauga ir saugumas	4.1. Siekti, kad keliuose nežūtų nė vienas žmogus	4.1.1. Nidos – Smiltynės pl. rekonstrukcija	4.1.1.1. Inicijuoti Nidos – Smiltynės plento rekonstrukciją	_____	KPPP	Žuvusiųjų kelyje skaičius – 0	2018–2020
	4.2. Ugdyti visuomenės saugumą ir sąmoningumą	4.2.1. Organizuoti renginius eismo saugumo tema	4.2.1.1. Kasmet rengti visuomenei saugaus eismo renginius, pristatant diegiamas sistemas prevencinius eismo saugos būdus, jų teikiamą naudą ar informacinius leidinius	5 /metams	SB	Kasmet organizuojamas bent vienas renginys	2018–2020
	4.3. Pėsčiųjų ir dviračių infrastruktūros sankirtos su motorizuoto transporto tinklu saugumo didinimas	4.3.1. Saugumo priemonių diegimas	4.3.1.1. Neringos gyvenviečių perėjose diegti saugumo priemones (pvz., kryptinis apšvietimas, pakeltos perėjos, papildomai apsaugotos perėjos, saugos salelės ir t. t.) 10 vnt.	160	SB	Eismo saugumo priemonės įdiegtos 10 perėjų	2018–2020
5. Eismo organizavimas ir judumo valdymas	5.1. Pėsčiųjų saugumo didinimas gyvenviečių centre	5.1.1. „Gyvenamųjų zonų“ (bendro naudojimo erdvių) gyvenvietėse įrengimas, rekonstruojant gatvių atkarpas	5.1.1.1. Naglių g. ir Pamario g. Nidoje rekonstrukcija iki G. D. Kuverto g. (apie 0,7 km)	500	SB	Nidoje suformuota gyvenamoji zona bendram transporto ir pėsčiųjų eismui	2018–2020
	5.2. Apriboti motorizuoto transporto eismą probleminėse gatvių atkarpose	5.2.1. Eismo apribojimų įvedimas Kalno g. tęsinyje Juodkrantėje, E. A. Jonušo g. atkarpoje, Gyvenamųjų zonų įteisinimas Preilos g., Pervalkos g.	5.2.1.1. Ženklinimo įrengimas, informacijos apie pakeitimus sklaida	5	SB	Įvesti eismo apribojimai 4 gatvių atkarpose	2018–2020
	5.3. Mažinti automobilių srautą gyvenvietėse	5.3.1. Įvesti automobilių stovėjimo apmokestinimą gyvenviečių centrinėse dalyse	5.3.1.1. Įvedamos mokamo stovėjimo zonos centrinėse dalyse (įrengiama 20 parkomatų)	120	SB, ES	Įvestos mokamo stovėjimo zonos, įrengta 20 parkomatų	2018–2020

Teminė dalis	Uždaviniai	Priemonės	Veiksmai	Lėšų poreikis (tūkst. Eur)	Lėšų šaltiniai	Igyvendinimo rodiklis	Vykdomo terminai
6. Transporto sistemos visuotinimas ir SPTŽ įtrauktis	6.1. Pritaikyti esamą infrastruktūrą SPTŽ	6.1.1. Šaligatvių remontas ir (ar) rekonstrukcija įrengiant vedimo ir įspėjamuosius paviršius bei nuolydžius	6.1.1.1. Esamų 7 km pagrindinių gyvenviečių gatvių šaligatvių rekonstrukcija (neskaitant planuojamos įrengti gyvenamosios zonos) pagal priemonę Nr. 04.5.1-TID-R-514	60	SB, ES	Juodkrantės, Nidos, pagrindinių gatvių šaligatviai pritaikyti SPTŽ eismui	2018–2020
7. Alternatyvių degalų ir aplinką mažiau teršiančio transporto skatinimas	7.1. Skatinti elektromobilių naudojimą	7.1.1. Įrengti elektromobilių įkrovimo infrastruktūrą	7.1.1.1. Įrengti elektromobilių krovimo stoteles Nidoje (Taikos g. 45, Neringa) ir Juodkrantėje (L. Rėzos g. 1D, Neringa) pagal priemonę 04.5.1-TID-V515	85	SB, ES	Įrengtos krovimo stotelės 2 vnt.	2018–2020
8. ITS diegimas mieste	8.1. Didinti eismo dalyvių informacijos sklaidą	8.1.1. Interaktyvių stendų įrengimas Nidos stotyje ir Juodkrantėje prie turizmo informacijos centro	8.1.1.1. Įrengti interaktyvius stendus Nidos stotyje ir Juodkrantėje prie turizmo informacijos centro, informuojančius apie VT išvykimo laikus ir kt. aktualią informaciją pagal priemonę Nr. 04.5.1-TID-R-514	30	SB, ES	Įrengti interaktyvūs stendai Nidoje ir Juodkrantėje, 2 vnt.	2018–2020

4 PRIEDAI

4.1 1 Priedas. I judumo varianto ekonominis vertinimas kaštų – naudos principu

Metai	Išlaidos, mln. Eur						Nauda														Balansas		Diskonto norma, %
	Nediskontuota			Diskontuota			Nediskontuota							Diskontuota							Nediskontuota	Diskontuota	
	Priemonių įgyvendinimo išlaidos	Priežiūros išlaidos	Viso	Priemonių įgyvendinimo išlaidos	Priežiūros išlaidos	Viso	Sentaupos dėl eismo įvykių	Laiko sutaupymas	Oro taršos sumažėjimas	Triukšmo taršos sumažėjimas	Eksploatacinių sąnaudų sutaupymai	Likutinė vertė	Viso	Sentaupos dėl eismo įvykių	Laiko sutaupymas	Oro taršos sumažėjimas	Triukšmo taršos sumažėjimas	Eksploatacinių sąnaudų sutaupymai	Likutinė vertė	Viso			
2018	0,36	0,00	0,37	0,36	0,00	0,37	0,01	0,02	0,02	0,00	0,00	0,06	0,01	0,02	0,02	0,00	0,00	0,00	0,00	0,06	0,31	0,31	1,0000
2019	0,41	0,01	0,42	0,39	0,01	0,40	0,01	0,02	0,03	0,00	0,00	0,06	0,01	0,02	0,02	0,00	0,00	0,00	0,00	0,06	0,36	0,34	0,9524
2020	0,40	0,01	0,41	0,36	0,01	0,37	0,01	0,02	0,03	0,00	0,00	0,06	0,01	0,02	0,03	0,00	0,00	0,00	0,00	0,06	0,35	0,31	0,9070
2021	0,39	0,01	0,41	0,34	0,01	0,35	0,01	0,02	0,03	0,00	0,00	0,07	0,01	0,02	0,03	0,00	0,00	0,00	0,00	0,06	0,34	0,29	0,8638
2022	0,39	0,02	0,41	0,32	0,01	0,34	0,01	0,03	0,03	0,00	0,00	0,07	0,01	0,02	0,03	0,00	0,00	0,00	0,00	0,06	0,34	0,28	0,8227
2023	2,54	0,04	2,58	1,99	0,03	2,02	0,01	0,03	0,04	0,00	0,00	0,08	0,01	0,02	0,03	0,00	0,00	0,00	0,00	0,06	2,50	1,96	0,7835
2024	2,54	0,07	2,60	1,89	0,05	1,94	0,01	0,03	0,04	0,00	0,00	0,09	0,01	0,02	0,03	0,00	0,00	0,00	0,00	0,06	2,52	1,88	0,7462
2025	0,04	0,07	0,10	0,02	0,05	0,07	0,01	0,03	0,04	0,00	0,00	0,09	0,01	0,02	0,03	0,00	0,00	0,00	0,00	0,07	0,01	0,01	0,7107
2026	0,04	0,07	0,10	0,02	0,05	0,07	0,01	0,03	0,05	0,00	0,00	0,10	0,01	0,02	0,03	0,00	0,00	0,00	0,00	0,07	0,00	0,00	0,6768
2027	0,04	0,07	0,10	0,02	0,04	0,07	0,01	0,04	0,05	0,00	0,00	0,11	0,01	0,02	0,03	0,00	0,00	0,00	0,00	0,07	0,00	0,00	0,6446
2028	0,04	0,07	0,10	0,02	0,04	0,06	0,01	0,04	0,06	0,00	0,00	0,12	0,01	0,02	0,04	0,00	0,00	0,00	0,00	0,07	-0,01	-0,01	0,6139
2029	0,04	0,07	0,10	0,02	0,04	0,06	0,01	0,04	0,07	0,00	0,00	0,13	0,01	0,02	0,04	0,00	0,00	0,00	0,00	0,07	-0,02	-0,01	0,5847
2030	0,04	0,07	0,10	0,02	0,04	0,06	0,01	0,05	0,07	0,00	0,00	0,14	0,01	0,03	0,04	0,00	0,00	0,00	0,00	0,08	-0,03	-0,02	0,5568
2031		0,07	0,07	0,00	0,04	0,04	0,01	0,05	0,08	0,00	0,00	0,15	0,01	0,03	0,04	0,00	0,00	0,00	0,00	0,08	-0,08	-0,04	0,5303
2032		0,07	0,07	0,00	0,03	0,03	0,02	0,05	0,09	0,01	0,00	0,16	0,01	0,03	0,04	0,00	0,00	0,00	0,00	0,08	-0,09	-0,05	0,5051
2033		0,07	0,07	0,00	0,03	0,03	0,02	0,06	0,10	0,01	0,00	0,17	0,01	0,03	0,05	0,00	0,00	0,00	0,00	0,08	-0,10	-0,05	0,4810
2034		0,07	0,07	0,00	0,03	0,03	0,02	0,06	0,11	0,01	0,00	0,19	0,01	0,03	0,05	0,00	0,00	0,00	0,00	0,09	-0,12	-0,05	0,4581
2035		0,07	0,07	0,00	0,03	0,03	0,02	0,06	0,12	0,01	0,00	0,20	0,01	0,03	0,05	0,00	0,00	0,00	0,00	0,09	-0,13	-0,06	0,4363
2036		0,07	0,07	0,00	0,03	0,03	0,02	0,07	0,13	0,01	0,00	0,22	0,01	0,03	0,05	0,00	0,00	0,00	0,00	0,09	-0,15	-0,06	0,4155
2037		0,07	0,07	0,00	0,03	0,03	0,02	0,07	0,14	0,01	0,00	0,24	0,01	0,03	0,06	0,00	0,00	0,00	0,00	0,09	-0,17	-0,07	0,3957
2038		0,07	0,07	0,00	0,03	0,03	0,02	0,08	0,15	0,01	0,00	0,26	0,01	0,03	0,06	0,00	0,00	0,00	0,00	0,10	-0,19	-0,07	0,3769
2039		0,07	0,07	0,00	0,02	0,02	0,02	0,08	0,17	0,01	0,00	0,28	0,01	0,03	0,06	0,00	0,00	0,00	0,00	0,10	-0,21	-0,08	0,3589
2040		0,07	0,07	0,00	0,02	0,02	0,02	0,09	0,19	0,01	0,00	0,30	0,01	0,03	0,06	0,00	0,00	0,00	0,00	0,10	-0,24	-0,08	0,3418
2041		0,07	0,07	0,00	0,02	0,02	0,02	0,09	0,21	0,01	0,00	0,33	0,01	0,03	0,07	0,00	0,00	0,00	0,00	0,11	-0,26	-0,09	0,3256
2042		0,07	0,07	0,00	0,02	0,02	0,02	0,10	0,23	0,01	0,00	0,36	0,01	0,03	0,07	0,00	0,00	0,00	0,00	0,11	-0,29	-0,09	0,3101
2043		0,07	0,07	0,00	0,02	0,02	0,02	0,11	0,25	0,01	0,00	0,39	0,01	0,03	0,07	0,00	0,00	0,00	0,00	0,12	-0,32	-0,10	0,2953
2044		0,07	0,07	0,00	0,02	0,02	0,02	0,12	0,27	0,01	0,00	0,42	0,01	0,03	0,08	0,00	0,00	0,00	0,00	0,12	-0,36	-0,10	0,2812
2045		0,07	0,07	0,00	0,02	0,02	0,02	0,12	0,30	0,01	0,00	0,46	0,01	0,03	0,08	0,00	0,00	0,00	0,00	0,12	-0,39	-0,11	0,2678
2046		0,07	0,07	0,00	0,02	0,02	0,02	0,13	0,33	0,01	0,00	0,50	0,01	0,03	0,08	0,00	0,00	0,00	0,00	0,13	-0,43	-0,11	0,2551
2047		0,07	0,07	0,00	0,02	0,02	0,02	0,14	0,36	0,01	0,00	0,72	0,01	0,03	0,09	0,00	0,00	0,00	0,18	0,31	-1,20	-0,29	0,2429
%	81 %	19 %	100 %	88 %	12 %	100%	7 %	27 %	54 %	3 %	0 %	10 %	100 %	8 %	29 %	53 %	3 %	0 %	6 %	100 %			
Viso:	7,24	1,72	8,96	5,79	0,81	6,60	0,48	1,89	3,78	0,19	0,00	0,72	7,06	0,23	0,80	1,47	0,08	0,00	0,18	2,75			
Diskontuoti kaštai							6,59																
Diskontuota nauda							2,75																
Grynoji dabartinė vertė (GDV)							-3,84																
Naudos ir išlaidų santykis							0,41																
Vidinė gražos norma (VGN) %							-1,68%																
Diskonto norma							5 %																

4.2 2 Priedas. II judumo varianto ekonominis vertinimas kaštų – naudos principu

Metai	Išlaidos, mln. Eur							Nauda											Balansas		Diskonto norma, %	
	Nediskontuota			Diskontuota				Nediskontuota					Diskontuota						Nediskontuota	Diskontuota		
	Priemonių įgyvendinimo išlaidos	Priežiūros išlaidos	Viso	Priemonių įgyvendinimo išlaidos	Priežiūros išlaidos	Viso	Sentaupos dėl eismo įvykių	Laiko sutaupymas	Oro taršos sumažėjimas	Triukšmo taršos sumažėjimas	Eksplotacinių sąnaudų sutaupymai	Likutinė vertė	Viso	Sentaupos dėl eismo įvykių	Laiko sutaupymas	Oro taršos sumažėjimas	Triukšmo taršos sumažėjimas	Eksplotacinių sąnaudų sutaupymai				Likutinė vertė
2018	0,41	0,00	0,41	0,41	0,00	0,41	0,41	0,54	0,10	0,11	0,01	0,15	0,91	0,54	0,10	0,11	0,01	0,15	0,00	0,91	0,91	-0,50
2019	0,99	0,01	1,00	0,94	0,01	0,95	1,36	0,56	0,11	0,12	0,01	0,16	0,96	0,53	0,10	0,12	0,01	0,15	0,00	0,91	1,83	0,04
2020	8,98	0,10	9,08	8,15	0,09	8,24	9,60	0,58	0,11	0,14	0,01	0,17	1,01	0,52	0,10	0,12	0,01	0,16	0,00	0,91	2,74	8,07
2021	1,08	0,11	1,19	0,93	0,10	1,03	10,63	0,59	0,12	0,15	0,01	0,19	1,06	0,51	0,11	0,13	0,01	0,16	0,00	0,91	3,65	0,13
2022	1,04	0,12	1,16	0,86	0,10	0,96	11,58	0,61	0,13	0,16	0,01	0,20	1,11	0,50	0,11	0,13	0,01	0,16	0,00	0,92	4,57	0,05
2023	3,18	0,15	3,33	2,49	0,12	2,61	14,19	0,63	0,14	0,18	0,01	0,21	1,17	0,49	0,11	0,14	0,01	0,17	0,00	0,92	5,49	2,16
2024	3,18	0,18	3,36	2,37	0,14	2,51	16,70	0,65	0,15	0,20	0,01	0,23	1,23	0,48	0,11	0,15	0,01	0,17	0,00	0,92	6,41	2,13
2025	9,68	0,28	9,96	6,88	0,20	7,08	23,78	0,67	0,16	0,22	0,01	0,24	1,30	0,47	0,11	0,16	0,01	0,17	0,00	0,92	7,34	8,66
2026	0,08	0,28	0,36	0,05	0,19	0,24	24,02	0,69	0,17	0,24	0,01	0,26	1,37	0,46	0,12	0,16	0,01	0,18	0,00	0,93	8,26	-1,01
2027	0,08	0,28	0,36	0,05	0,18	0,23	24,25	0,71	0,18	0,26	0,01	0,28	1,45	0,46	0,12	0,17	0,01	0,18	0,00	0,93	9,20	-1,09
2028	0,08	0,28	0,36	0,05	0,17	0,22	24,47	0,73	0,20	0,29	0,01	0,30	1,53	0,45	0,12	0,18	0,01	0,18	0,00	0,94	10,14	-1,17
2029	0,08	0,28	0,36	0,05	0,16	0,21	24,68	0,75	0,21	0,32	0,02	0,32	1,62	0,44	0,12	0,19	0,01	0,19	0,00	0,94	11,08	-1,26
2030	0,08	0,28	0,36	0,04	0,16	0,20	24,88	0,77	0,23	0,35	0,02	0,34	1,71	0,43	0,13	0,20	0,01	0,19	0,00	0,95	12,03	-1,35
2031		0,28	0,28	0,00	0,15	0,15	25,03	0,80	0,24	0,39	0,02	0,37	1,81	0,42	0,13	0,21	0,01	0,19	0,00	0,96	12,99	-1,53
2032		0,28	0,28	0,00	0,14	0,14	25,17	0,82	0,26	0,43	0,02	0,39	1,91	0,41	0,13	0,21	0,01	0,20	0,00	0,97	13,96	-1,63
2033		0,28	0,28	0,00	0,13	0,13	25,31	0,84	0,28	0,47	0,02	0,42	2,03	0,41	0,13	0,23	0,01	0,20	0,00	0,98	14,93	-1,75
2034		0,28	0,28	0,00	0,13	0,13	25,43	0,87	0,30	0,51	0,02	0,45	2,15	0,40	0,14	0,24	0,01	0,21	0,00	0,98	15,92	-1,87
2035		0,28	0,28	0,00	0,12	0,12	25,56	0,90	0,32	0,57	0,02	0,48	2,28	0,39	0,14	0,25	0,01	0,21	0,00	1,00	16,91	-2,00
2036		0,28	0,28	0,00	0,12	0,12	25,67	0,92	0,34	0,62	0,02	0,51	2,42	0,38	0,14	0,26	0,01	0,21	0,00	1,01	17,92	-2,14
2037		0,28	0,28	0,00	0,11	0,11	25,78	0,95	0,36	0,68	0,03	0,55	2,57	0,38	0,14	0,27	0,01	0,22	0,00	1,02	18,94	-2,29
2038		0,28	0,28	0,00	0,11	0,11	25,89	0,98	0,39	0,75	0,03	0,59	2,74	0,37	0,15	0,28	0,01	0,22	0,00	1,03	19,97	-2,46
2039		0,28	0,28	0,00	0,10	0,10	25,99	1,01	0,41	0,83	0,03	0,63	2,91	0,36	0,15	0,30	0,01	0,23	0,00	1,04	21,01	-2,63
2040		0,28	0,28	0,00	0,10	0,10	26,08	1,04	0,44	0,91	0,03	0,67	3,10	0,36	0,15	0,31	0,01	0,23	0,00	1,06	22,07	-2,82
2041		0,28	0,28	0,00	0,09	0,09	26,17	1,07	0,47	1,00	0,03	0,72	3,30	0,35	0,15	0,33	0,01	0,23	0,00	1,07	23,15	-3,02
2042		0,28	0,28	0,00	0,09	0,09	26,26	1,10	0,51	1,10	0,04	0,77	3,52	0,34	0,16	0,34	0,01	0,24	0,00	1,09	24,24	-3,24
2043		0,28	0,28	0,00	0,08	0,08	26,34	1,13	0,54	1,21	0,04	0,82	3,76	0,34	0,16	0,36	0,01	0,24	0,00	1,11	25,35	-3,48
2044		0,28	0,28	0,00	0,08	0,08	26,42	1,17	0,58	1,33	0,04	0,88	4,01	0,33	0,16	0,38	0,01	0,25	0,00	1,13	26,47	-3,73
2045		0,28	0,28	0,00	0,07	0,07	26,50	1,20	0,62	1,47	0,04	0,94	4,28	0,32	0,17	0,39	0,01	0,25	0,00	1,15	27,62	-4,00
2046		0,28	0,28	0,00	0,07	0,07	26,57	1,24	0,66	1,62	0,05	1,01	4,58	0,32	0,17	0,41	0,01	0,26	0,00	1,17	28,79	-4,30
2047		0,28	0,28	0,00	0,07	0,07	26,63	1,28	0,71	1,78	0,05	1,08	4,89	0,31	0,17	0,43	0,01	0,26	0,70	1,89	30,68	-7,51
%	80 %	20 %	100 %	87 %	13 %	100%		36 %	13 %	26 %	1 %	20 %	4 %	100 %	41 %	13 %	23 %	1 %	20 %	2 %	100 %	
Viso:	28,93	7,10	36,03	23,27	3,36	26,63		25,79	9,45	18,42	0,68	14,36	2,89	71,59	12,47	4,00	7,14	0,29	6,08	0,70	30,68	
Diskontuoti kaštai				26,63																		
Diskontuota nauda																						
Grynoji dabartinė vertė (GDV)				4,05																		
Naudos ir išlaidų santykis				1,15																		
Vidinė gražos norma (VGN) %				6,57%																		
Diskonto norma				5 %																		

4.3 3 Priedas. III judumo varianto ekonominis vertinimas kaštų – naudos principu

Metai	Išlaidos, mln. Eur						Nauda														Balansas		Diskonto norma, %
	Nediskontuota			Diskontuota			Nediskontuota				Diskontuota				Likutinė vertė	Viso	Nediskontuota				Likutinė vertė	Viso	
	Priemonių įgyvendinimo išlaidos	Priežiūros išlaidos	Viso	Priemonių įgyvendinimo išlaidos	Priežiūros išlaidos	Viso	Suntaupos dėl eismo įvykių	Laiko santaupos	Oro taršos sumažėjimas	Triukšmo taršos sumažėjimas	Eksplotacinių sąnaudų sutaupymai	Santaupos dėl eismo įvykių	Laiko santaupos	Oro taršos sumažėjimas			Triukšmo taršos sumažėjimas	Eksplotacinių sąnaudų sutaupymai	Nediskontuota	Diskontuota			
2018	0,41	0,00	0,41	0,41	0,00	0,41	0,54	0,14	0,17	0,01	0,48	1,34	0,54	0,14	0,17	0,01	0,48	0,00	1,34	-0,93	-0,93	1,0000	
2019	9,01	0,09	9,10	8,58	0,09	8,67	0,56	0,15	0,12	0,01	0,51	1,36	0,53	0,14	0,12	0,01	0,49	0,00	1,29	7,75	7,38	0,9524	
2020	9,42	0,19	9,61	8,54	0,17	8,71	0,58	0,16	0,14	0,01	0,55	1,43	0,52	0,15	0,12	0,01	0,50	0,00	1,30	8,17	7,41	0,9070	
2021	2,01	0,21	2,21	1,73	0,18	1,91	0,59	0,17	0,15	0,01	0,59	1,52	0,51	0,15	0,13	0,01	0,51	0,00	1,31	0,70	0,60	0,8638	
2022	5,54	0,26	5,80	4,55	0,21	4,77	0,61	0,18	0,16	0,02	0,63	1,60	0,50	0,15	0,13	0,01	0,52	0,00	1,32	4,19	3,45	0,8227	
2023	3,67	0,30	3,96	2,87	0,23	3,11	0,63	0,20	0,18	0,02	0,67	1,70	0,49	0,15	0,14	0,01	0,53	0,00	1,33	2,27	1,78	0,7835	
2024	8,41	0,38	8,79	6,28	0,28	6,56	0,65	0,21	0,20	0,02	0,72	1,79	0,48	0,16	0,15	0,01	0,54	0,00	1,34	6,99	5,22	0,7462	
2025	14,88	0,53	15,41	10,57	0,37	10,95	0,67	0,22	0,22	0,02	0,77	1,90	0,47	0,16	0,16	0,01	0,55	0,00	1,35	13,51	9,60	0,7107	
2026	1,13	0,54	1,67	0,76	0,36	1,13	0,69	0,24	0,24	0,02	0,82	2,01	0,46	0,16	0,16	0,01	0,56	0,00	1,36	-0,35	-0,23	0,6768	
2027	1,13	0,55	1,68	0,73	0,35	1,08	0,71	0,26	0,26	0,02	0,88	2,13	0,46	0,17	0,17	0,01	0,57	0,00	1,38	-0,46	-0,29	0,6446	
2028	1,13	0,56	1,69	0,69	0,34	1,04	0,73	0,28	0,29	0,02	0,94	2,26	0,45	0,17	0,18	0,01	0,58	0,00	1,39	-0,57	-0,35	0,6139	
2029	7,13	0,63	7,76	4,17	0,37	4,54	0,75	0,29	0,32	0,03	1,01	2,40	0,44	0,17	0,19	0,01	0,59	0,00	1,40	5,36	3,13	0,5847	
2030	1,13	0,64	1,77	0,63	0,36	0,99	0,77	0,32	0,35	0,03	1,08	2,55	0,43	0,18	0,20	0,02	0,60	0,00	1,42	-0,78	-0,43	0,5568	
2031		0,64	0,64	0,00	0,34	0,34	0,80	0,34	0,39	0,03	1,16	2,71	0,42	0,18	0,21	0,02	0,61	0,00	1,43	-2,07	-1,10	0,5303	
2032		0,64	0,64	0,00	0,32	0,32	0,82	0,36	0,43	0,03	1,24	2,87	0,41	0,18	0,21	0,02	0,63	0,00	1,45	-2,24	-1,13	0,5051	
2033		0,64	0,64	0,00	0,31	0,31	0,84	0,39	0,47	0,03	1,32	3,06	0,41	0,19	0,23	0,02	0,64	0,00	1,47	-2,42	-1,16	0,4810	
2034		0,64	0,64	0,00	0,29	0,29	0,87	0,41	0,51	0,04	1,42	3,25	0,40	0,19	0,24	0,02	0,65	0,00	1,49	-2,61	-1,20	0,4581	
2035		0,64	0,64	0,00	0,28	0,28	0,90	0,44	0,57	0,04	1,52	3,46	0,39	0,19	0,25	0,02	0,66	0,00	1,51	-2,82	-1,23	0,4363	
2036		0,64	0,64	0,00	0,27	0,27	0,92	0,47	0,62	0,04	1,62	3,68	0,38	0,20	0,26	0,02	0,67	0,00	1,53	-3,04	-1,26	0,4155	
2037		0,64	0,64	0,00	0,25	0,25	0,95	0,51	0,68	0,04	1,74	3,92	0,38	0,20	0,27	0,02	0,69	0,00	1,55	-3,28	-1,30	0,3957	
2038		0,64	0,64	0,00	0,24	0,24	0,98	0,54	0,75	0,05	1,86	4,18	0,37	0,20	0,28	0,02	0,70	0,00	1,57	-3,54	-1,33	0,3769	
2039		0,64	0,64	0,00	0,23	0,23	1,01	0,58	0,83	0,05	1,99	4,45	0,36	0,21	0,30	0,02	0,71	0,00	1,60	-3,81	-1,37	0,3589	
2040		0,64	0,64	0,00	0,22	0,22	1,04	0,62	0,91	0,05	2,13	4,75	0,36	0,21	0,31	0,02	0,73	0,00	1,62	-4,11	-1,41	0,3418	
2041		0,64	0,64	0,00	0,21	0,21	1,07	0,66	1,00	0,06	2,28	5,07	0,35	0,22	0,33	0,02	0,74	0,00	1,65	-4,43	-1,44	0,3256	
2042		0,64	0,64	0,00	0,20	0,20	1,10	0,71	1,10	0,06	2,43	5,41	0,34	0,22	0,34	0,02	0,75	0,00	1,68	-4,77	-1,48	0,3101	
2043		0,64	0,64	0,00	0,19	0,19	1,13	0,76	1,21	0,07	2,61	5,78	0,34	0,22	0,36	0,02	0,77	0,00	1,71	-5,14	-1,52	0,2953	
2044		0,64	0,64	0,00	0,18	0,18	1,17	0,81	1,33	0,07	2,79	6,17	0,33	0,23	0,38	0,02	0,78	0,00	1,74	-5,53	-1,56	0,2812	
2045		0,64	0,64	0,00	0,17	0,17	1,20	0,87	1,47	0,07	2,98	6,60	0,32	0,23	0,39	0,02	0,80	0,00	1,77	-5,96	-1,60	0,2678	
2046		0,64	0,64	0,00	0,16	0,16	1,24	0,93	1,62	0,08	3,19	7,06	0,32	0,24	0,41	0,02	0,81	0,00	1,80	-6,42	-1,64	0,2551	
2047		0,64	0,64	0,00	0,16	0,16	1,28	1,00	1,78	0,09	3,41	7,50	0,31	0,24	0,43	0,02	0,83	1,58	3,41	-13,41	-3,26	0,2429	
%	81 %	19 %	100 %	87 %	13 %	100 %	23 %	12 %	17 %	1 %	41 %	6 %	27 %	12 %	15 %	1 %	41 %	3 %	100 %				
Viso:	64,99	15,73	80,71	50,53	7,34	57,87	25,79	13,22	18,48	1,13	45,34	6,50	12,47	5,60	7,20	0,48	19,18	1,58	46,52				
Diskontuoti kaštai				57,86																			
Diskontuota nauda				46,52																			
Grynoji dabartinė vertė (GDV)				-11,35																			
Naudos ir išlaidų santykis				0,80																			
Vidinė gražos norma (VGN) %				2,80%																			
Diskonto norma				5 %																			

4.4 4 Priedas. I judumo varianto preliminarus biudžeto planas

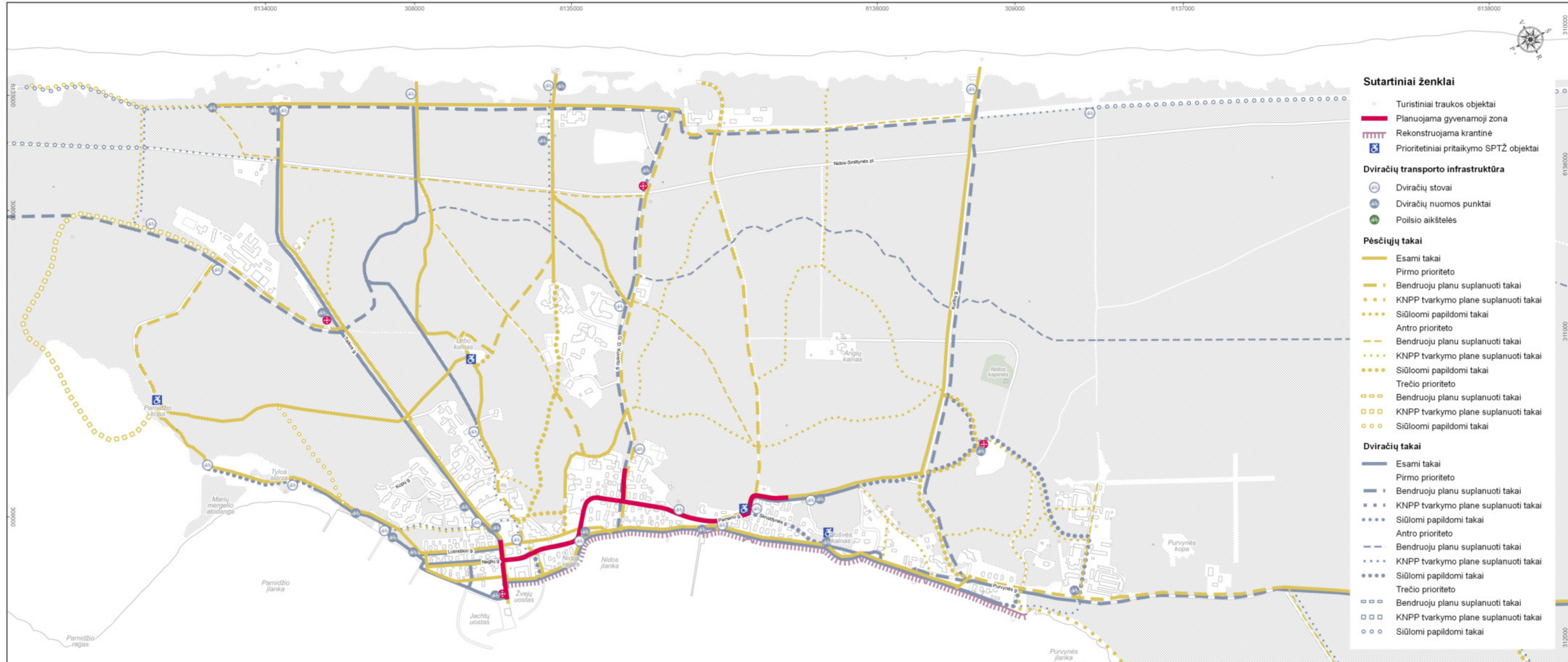
Priemonės	2018	2019	2020	2021	2022	2023	2024	2025	2026	2027	2028	2029	2030
Didinamas VT dažnis iki 6 reisų per dieną (Klaipėda – Nida – Klaipėda) žiemos sezono metu.	20 000	20 000	20 000	20 000	20 000	20 000	20 000	20 000	20 000	20 000	20 000	20 000	20 000
Preilos prieplaukos įrengimas						2 500 000							
Pervalkos prieplaukos įrengimas							2 500 000						
Suženklininti esamus takus nuorodomis, paruošti bei platinti specialius žemėlapius ir schemas Kuršių nerijos gyventojams ir lankytojams, talpinti šią informaciją internete	10 000	10 000	5 000										
Pagrindinių takų link pajūrio rekonstrukcija visose gyvenvietėse (12 km)	300 000	300 000	300 000	300 000	300 000								
Vykdyti susisiekimo sistemos stebėseną, atlikti reguliarius transporto tyrimus, modalinio pasidalijimo vertinimą	10 000	10 000	10 000	10 000	10 000	10 000	10 000	10 000	10 000	10 000	10 000	10 000	10 000
Kasmet rengti visuomenei saugaus eismo renginius, pristatant diegiamas sistemas prevencinius eismo saugos būdus, jų teikiamą naudą ar informacinius leidinius	5 000	5 000	5 000	5 000	5 000	5 000	5 000	5 000	5 000	5 000	5 000	5 000	5 000
Saugumo priemonių diegimas (pvz., kryptinis apšvietimas, pakeltos perėjos, papildomai apsaugotos perėjos, saugos salelės ir t. t.) 20 vnt.		40 000	40 000	40 000	40 000								
Eismo apribojimų įvedimas Kalno g. tęsinyje Juodkrantėje, E. A. Jonušo g. atkarpoje, Gyvenamųjų zonų įteisinimas Preilos g., Pervalkos g.		5 000											
Šaligatvių rekonstrukcija įrengiant vedimo ir įspėjamuosius paviršius bei nuolydžius	18 000	18 000	18 000	18 000	18 000								
VISO	363 000	408 000	398 000	393 000	393 000	2 535 000	2 535 000	35 000	35 000	35 000	35 000	35 000	35 000

4.5 5 Priedas. II judumo varianto preliminarus biudžeto planas

Priemonės	2018	2019	2020	2021	2022	2023	2024	2025	2026	2027	2028	2029	2030
Didinamas VT dažnis iki 6 reisų per dieną (Klaipėda – Nida – Klaipėda) žiemos sezono metu.	50 000	50 000	50 000	50 000	50 000	50 000	50 000	50 000	50 000	50 000	50 000	50 000	50 000
Naujas maršrutas Nidoje (6 reisai per dieną), Naujas maršrutas Juodkrantėje (4 reisai per dieną)	10 000	10 000	10 000	10 000	10 000	10 000	10 000	10 000	10 000	10 000	10 000	10 000	10 000
Preilos prieklauskos įrengimas						2 500 000							
Pervalkos prieklauskos įrengimas							2 500 000						
Juodkrantės uosto įrengimas								9 000 000					
Suženklininti esamus takus nuorodomis, paruošti bei platinti specialius žemėlapius ir schemas Kuršių nerijos gyventojams ir lankytojams, talpinti šią informaciją internete	10 000	10 000	5 000										
Pagrindinių takų link pajūrio rekonstrukcija visose gyvenvietėse (12 km)	300 000	300 000	300 000	300 000	300 000								
Pirmojo prioriteto takų ir susijusios infrastruktūros (stovų, suolelių) įrengimas (25 km)				600 000	600 000	600 000	600 000	600 000					
Nidos krantinės rekonstrukcija			8 500 000										
Vykdyti susisiekimo sistemos stebėseną, atlikti reguliarius transporto tyrimus, modalinio pasidalijimo vertinimą	10 000	10 000	10 000	10 000	10 000	10 000	10 000	10 000	10 000	10 000	10 000	10 000	10 000
Šviesti visuomenę, rengiant akcijas, darnaus judumo renginius	5 000	5 000	5 000	5 000	5 000	5 000	5 000	5 000	5 000	5 000	5 000	5 000	5 000
Kasmet rengti visuomenei saugaus eismo renginius, pristatant diegiamas sistemas prevencinius eismo saugos būdus, jų teikiamą naudą ar informacinius leidinius	5 000	5 000	5 000	5 000	5 000	5 000	5 000	5 000	5 000	5 000	5 000	5 000	5 000
Saugumo priemonių diegimas (pvz., kryptinis apšvietimas, pakeltos perėjos, papildomai apsaugotos perėjos, saugos salelės ir t. t.) 20 vnt.		20 000	20 000	20 000	20 000								
Naglių g. ir Pamario g. Nidoje rekonstrukcija iki G. D. Kuverto g. (apie 0,7 km)		500 000											
Eismo apribojimų įvedimas Kalno g. tęsinyje Juodkrantėje, E. A. Jonušo g. atkarpoje, Gyvenamųjų zonų įteisinimas Preilos g., Pervalkos g.	5 000												
Įvedamos mokamo stovėjimo zonos centrinėse dalyse (įrengiama 20 parkomatų)		40 000	40 000	40 000									
Šaligatvių rekonstrukcija įrengiant vedimo ir įspėjamuosius paviršius bei nuolydžius	12 000	12 000	12 000	12 000	12 000								
Elektromobilių krovimo stotelės (3 - greito krovimo, 2 - lėto) įrengiamos savivaldybės lėšomis		24 000	24 000	25 000									
Interaktyvių stendų įrengimas Nidos stotyje ir Juodkrantėje prie turizmo informacijos centro					30 000								
VISO	407 000	986 000	8 981 000	1 077 000	1 042 000	3 180 000	3 180 000	9 680 000	80 000	80 000	80 000	80 000	80 000

4.6 6 Priedas. III judumo varianto preliminarus biudžeto planas

Priemonės	2018	2019	2020	2021	2022	2023	2024	2025	2026	2027	2028	2029	2030
Savivaldybėje steigiami keleivių vežimą vietiniais reisais vykdanti įmonė, užtikrinanti elektromobilių naudojimą			10 000										
Didinamas VT dažnis iki 6 reisų per dieną (Klaipėda – Nida – Klaipėda) žiemos sezono metu.	60 000	60 000	60 000	60 000	60 000	60 000	60 000	60 000	60 000	60 000	60 000	60 000	60 000
Naujas maršrutas Nidoje (6 reisai per dieną), Naujas maršrutas Juodkrantėje (4 reisai per dieną)			400 000	400 000	4 000 000								
Preilos prieklauskos įrengimas						2 500 000							
Pervalkos prieklauskos įrengimas							2 500 000						
Juodkrantės uosto įrengimas								9 000 000					
Nidos uosto atnaujinimas												6 000 000	
Suženklininti esamus takus nuorodomis, paruošti bei platinti specialius žemėlapius ir schemas Kuršių nerijos gyventojams ir lankytojams, talpinti šią informaciją internete	10 000	10 000	5 000										
Pagrindinių takų link pajūrio rekonstrukcija visose gyvenvietėse (12 km)	300 000	300 000	300 000	300 000	300 000								
Pirmojo prioriteto takų ir susijusios infrastruktūros (stovų, suolelių) įrengimas (25 km)				1 050 000	1 050 000	1 050 000	1 050 000	1 050 000	1 050 000	1 050 000	1 050 000	1 050 000	1 050 000
Nidos krantinės rekonstrukcija			8 500 000										
Preilos krantinės rekonstrukcija							4 750 000						
Pervalkos krantinės rekonstrukcija								4 750 000					
Vykdyti susisiekimo sistemos stebėseną, atlikti reguliarius transporto tyrimus, modalinio pasidalijimo vertinimą	10 000	10 000	10 000	10 000	10 000	10 000	10 000	10 000	10 000	10 000	10 000	10 000	10 000
Šviesti visuomenę, rengiant akcijas, darnaus judumo renginius	5 000	5 000	5 000	5 000	5 000	5 000	5 000	5 000	5 000	5 000	5 000	5 000	5 000
Kasmet rengti visuomenei saugaus eismo renginius, pristatant diegiamas sistemą prevencinius eismo saugos būdus, jų teikiamą naudą ar informacinius leidinius	5 000	5 000	5 000	5 000	5 000	5 000	5 000	5 000	5 000	5 000	5 000	5 000	5 000
Saugumo priemonių diegimas (pvz., kryptinis apšvietimas, pakeltos perėjos, papildomai apsaugotos perėjos, saugos salelės ir t. t.) 20 vnt.		20 000	20 000	20 000	20 000								
Naglių g. ir Pamario g. Nidoje rekonstrukcija iki G. D. Kuverto g. (apie 0,7 km)		8 500 000											
Eismo apribojimų įvedimas Kalno g. tęsinyje Juodkrantėje, E. A. Jonušo g. atkarpoje, Gyvenamųjų zonų įteisinimas Preilos g., Pervalkos g.	5 000												
Įvedamos mokamo stovėjimo zonos centrinėse dalyse (įrengiama 20 parkomatų)		70 000	70 000	70 000									
Šaligatvių rekonstrukcija įrengiant vedimo ir įspėjamuosius paviršius bei nuolydžius	10 800	10 800	10 800	10 800	10 800								
Elektromobilių krovimo stotelės (3 - greito krovimo, 2 - lėto) įrengiamos savivaldybės lėšomis		20 000	25 000	45 000	45 000	8 000							
Interaktyvių stendų įrengimas Nidos stotyje ir Juodkrantėje prie turizmo informacijos centro				30 000	30 000	30 000	30 000						
VISO:	405 800	9 010 800	9 420 800	2 005 800	5 535 800	3 668 000	8 410 000	14 880 000	1 130 000	1 130 000	1 130 000	7 130 000	1 130 000



Sutartiniai ženklai

- Turistiniai traukos objektai
- Planuojama gyvenamoji zona
- Rekonstruojama krantinė
- Prioritetiniai pritaikymo SPTŽ objektai

Dviračių transporto infrastruktūra

- Dviračių stovai
- Dviračių nuomos punktai
- Poilsio aikštelės

Pėsčiųjų takai

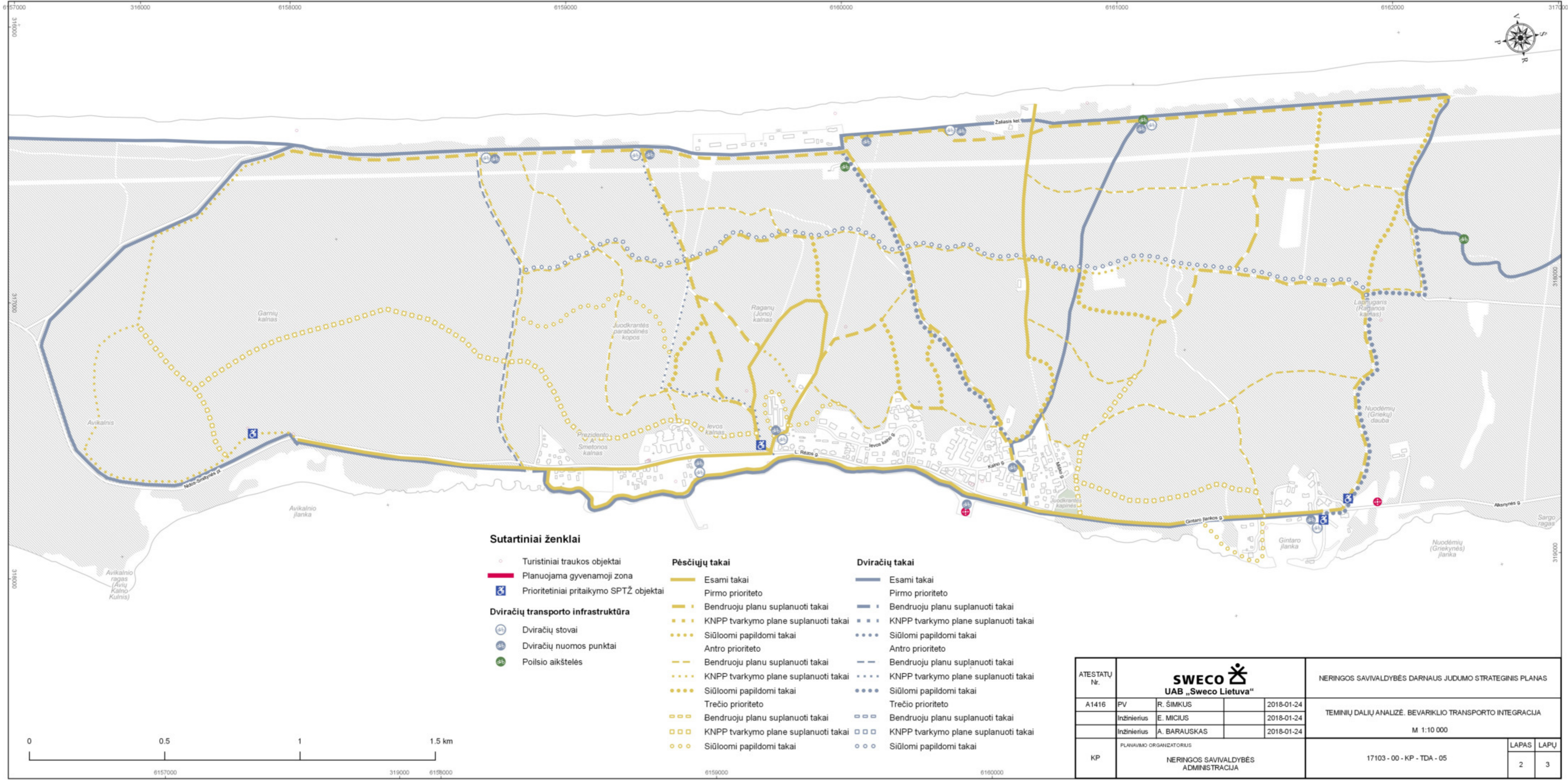
- Esami takai
- Pirmo prioriteto
- Bendroju planu suplanuoti takai
- KNPP tvarkymo plane suplanuoti takai
- Siūloomi papildomi takai
- Antro prioriteto
- Bendroju planu suplanuoti takai
- KNPP tvarkymo plane suplanuoti takai
- Siūloomi papildomi takai
- Trečio prioriteto
- Bendroju planu suplanuoti takai
- KNPP tvarkymo plane suplanuoti takai
- Siūloomi papildomi takai

Dviračių takai

- Esami takai
- Pirmo prioriteto
- Bendroju planu suplanuoti takai
- KNPP tvarkymo plane suplanuoti takai
- Siūloimi papildomi takai
- Antro prioriteto
- Bendroju planu suplanuoti takai
- KNPP tvarkymo plane suplanuoti takai
- Siūloimi papildomi takai
- Trečio prioriteto
- Bendroju planu suplanuoti takai
- KNPP tvarkymo plane suplanuoti takai
- Siūloimi papildomi takai

0 0.5 1 1.5 km

ATESTATŲ Nr.		SWECO UAB „Sweco Lietuva“		NERINGOS SAVIVALDYBĖS DARNAUS JUDUMO STRATEGINIS PLANAS	
A1416	PV	R. ŠIMKUS		2018-01-24	TEMINIŲ DALIŲ ANALIZĖ. BEVARIKLIO TRANSPORTO INTEGRACIJA M 1:10 000
	Inžinierius	E. MICIUS		2018-01-24	
	Inžinierius	A. BARAUSKAS		2018-01-24	
KP	PLANAVIMO ORGANIZATORIUS NERINGOS SAVIVALDYBĖS ADMINISTRACIJA			17103 - 00 - KP - TDA - 05	LAPAS LAPŲ 1 3



Sutartiniai ženklai

- Turistiniai traukos objektai
 - Planuojama gyvenamoji zona
 - 3 Prioritetiniai pritaikymo SPTŽ objektai
- Dviračių transporto infrastruktūra**
- 3 Dviračių stovai
 - 3 Dviračių nuomos punktai
 - 3 Poilsio aikštelės

Pėsčiųjų takai

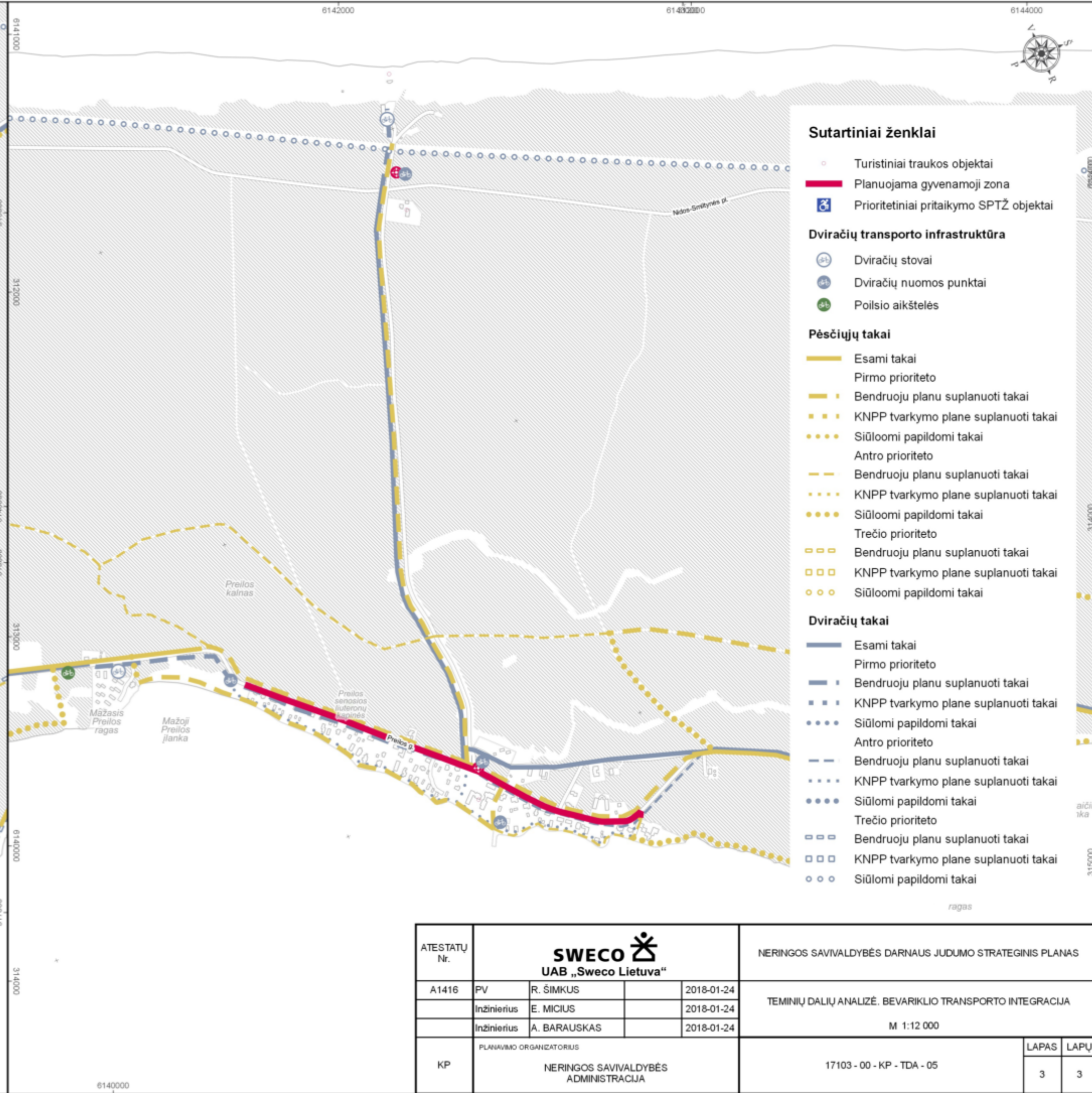
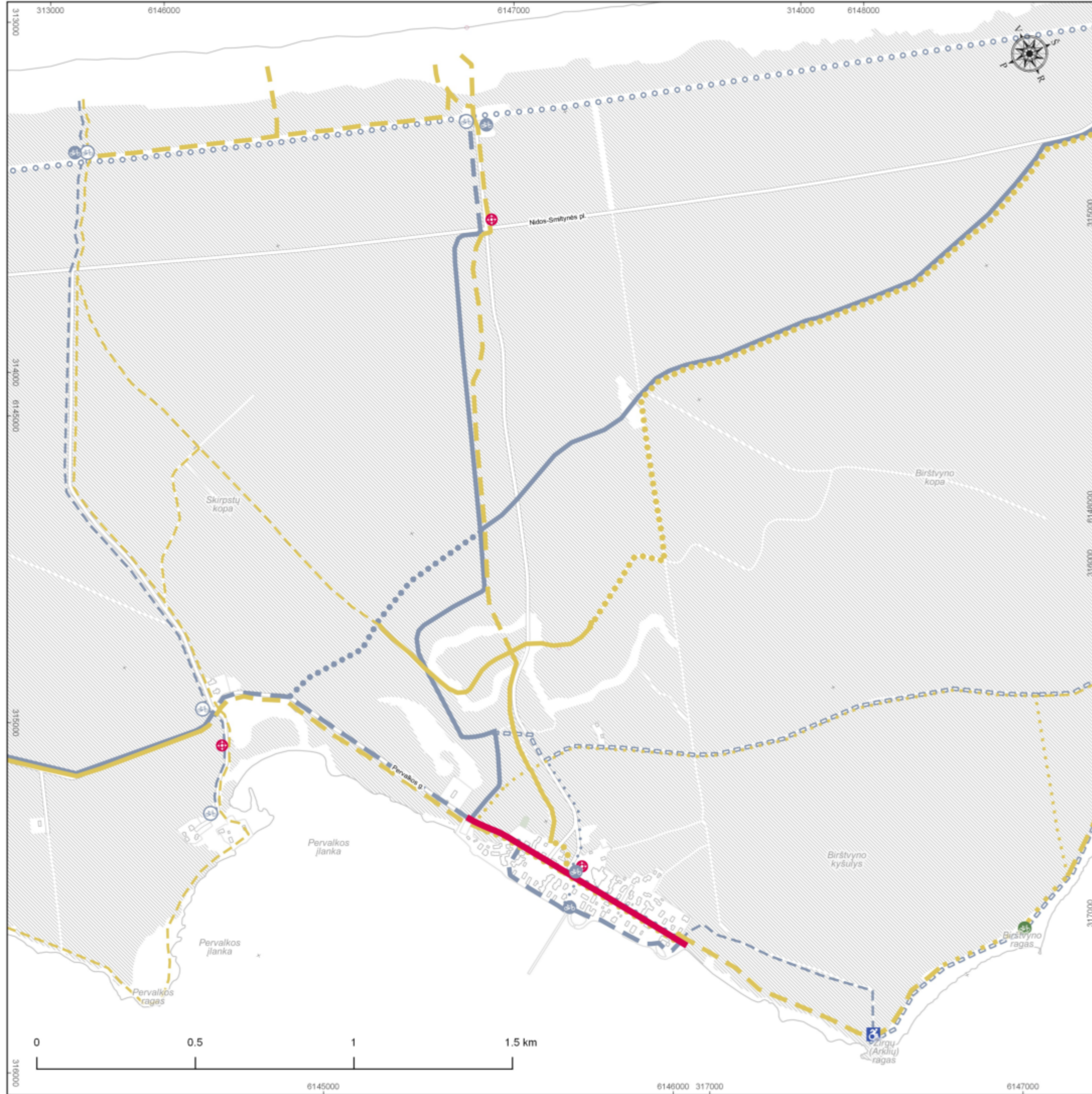
- Esami takai
- Pirmo prioriteto
- Bendruoju planu suplanuoti takai
- KNPP tvarkymo plane suplanuoti takai
- Siūloomi papildomi takai
- Antro prioriteto
- Bendruoju planu suplanuoti takai
- KNPP tvarkymo plane suplanuoti takai
- Siūloomi papildomi takai
- Trečio prioriteto
- Bendruoju planu suplanuoti takai
- KNPP tvarkymo plane suplanuoti takai
- Siūloomi papildomi takai

Dviračių takai

- Esami takai
- Pirmo prioriteto
- Bendruoju planu suplanuoti takai
- KNPP tvarkymo plane suplanuoti takai
- Siūloomi papildomi takai
- Antro prioriteto
- Bendruoju planu suplanuoti takai
- KNPP tvarkymo plane suplanuoti takai
- Siūloomi papildomi takai
- Trečio prioriteto
- Bendruoju planu suplanuoti takai
- KNPP tvarkymo plane suplanuoti takai
- Siūloomi papildomi takai

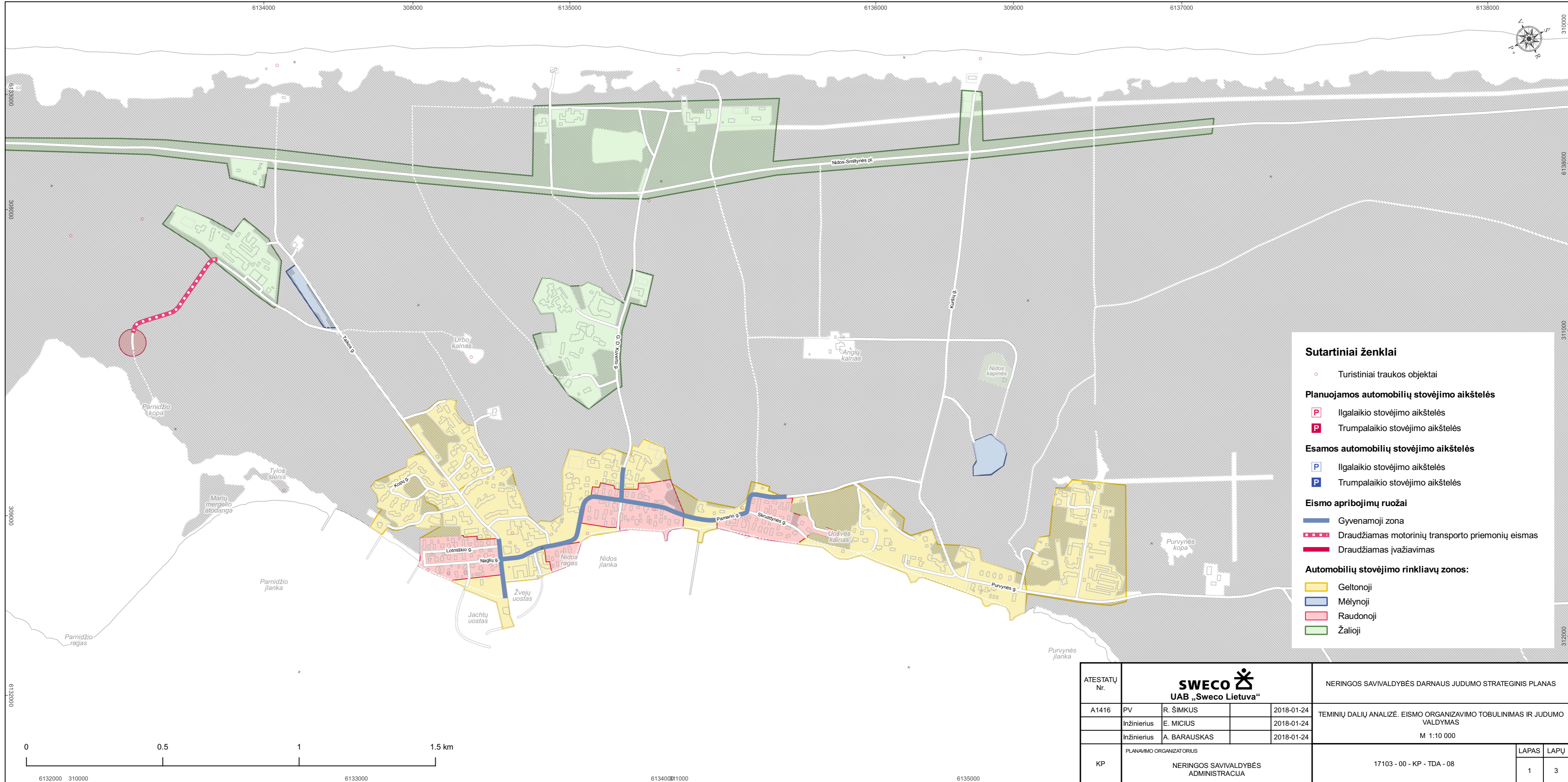


ATESTATŲ Nr.	SWECO UAB „Sweco Lietuva“			NERINGOS SAVIVALDYBĖS DARNAUS JUDUMO STRATEGINIS PLANAS	
	A1416	PV	R. ŠIMKUS	2018-01-24	TEMINIŲ DALIŲ ANALIZĖ. BEVARIKLIO TRANSPORTO INTEGRACIJA
	Inžinierius	E. MICIUS		2018-01-24	
	Inžinierius	A. BARAUSKAS		2018-01-24	M 1:10 000
KP	PLANAVIMO ORGANIZATORIUS NERINGOS SAVIVALDYBĖS ADMINISTRACIJA			17103 - 00 - KP - TDA - 05	
					LAPAS LAPŲ 2 3



- Sutartiniai ženklai**
- Turistiniai traukos objektai
 - Planuojama gyvenamoji zona
 - Prioritetiniai pritaikymo SPTŽ objektai
- Dviračių transporto infrastruktūra**
- Dviračių stovai
 - Dviračių nuomos punktai
 - Poilsio aikštelės
- Pėsčiųjų takai**
- Esami takai
 - Pirmo prioriteto
 - Bendroju planu suplanuoti takai
 - KNPP tvarkymo plane suplanuoti takai
 - Siūloomi papildomi takai
 - Antro prioriteto
 - Bendroju planu suplanuoti takai
 - KNPP tvarkymo plane suplanuoti takai
 - Siūloomi papildomi takai
 - Trečio prioriteto
 - Bendroju planu suplanuoti takai
 - KNPP tvarkymo plane suplanuoti takai
 - Siūloomi papildomi takai
- Dviračių takai**
- Esami takai
 - Pirmo prioriteto
 - Bendroju planu suplanuoti takai
 - KNPP tvarkymo plane suplanuoti takai
 - Siūloomi papildomi takai
 - Antro prioriteto
 - Bendroju planu suplanuoti takai
 - KNPP tvarkymo plane suplanuoti takai
 - Siūloomi papildomi takai
 - Trečio prioriteto
 - Bendroju planu suplanuoti takai
 - KNPP tvarkymo plane suplanuoti takai
 - Siūloomi papildomi takai

ATESTATŲ Nr.	SWECO UAB „Sweco Lietuva“			NERINGOS SAVIVALDYBĖS DARNAUS JUDUMO STRATEGINIS PLANAS		
A1416	PV	R. ŠIMKUS	2018-01-24	TEMINIŲ DALIŲ ANALIZĖ. BEVARIKLIO TRANSPORTO INTEGRACIJA M 1:12 000		
	Inžinierius	E. MICIUS	2018-01-24			
	Inžinierius	A. BARAUSKAS	2018-01-24			
KP	PLANAVIMO ORGANIZATORIUS NERINGOS SAVIVALDYBĖS ADMINISTRACIJA			17103 - 00 - KP - TDA - 05		LAPAS 3
						LAPŲ 3



Sutartiniai ženklai

- Turistiniai traukos objektai

Planuojamos automobilių stovėjimo aikštelės

- Ⓟ Ilgalaikio stovėjimo aikštelės
- Ⓟ Trumpalaikio stovėjimo aikštelės

Esamos automobilių stovėjimo aikštelės

- Ⓟ Ilgalaikio stovėjimo aikštelės
- Ⓟ Trumpalaikio stovėjimo aikštelės

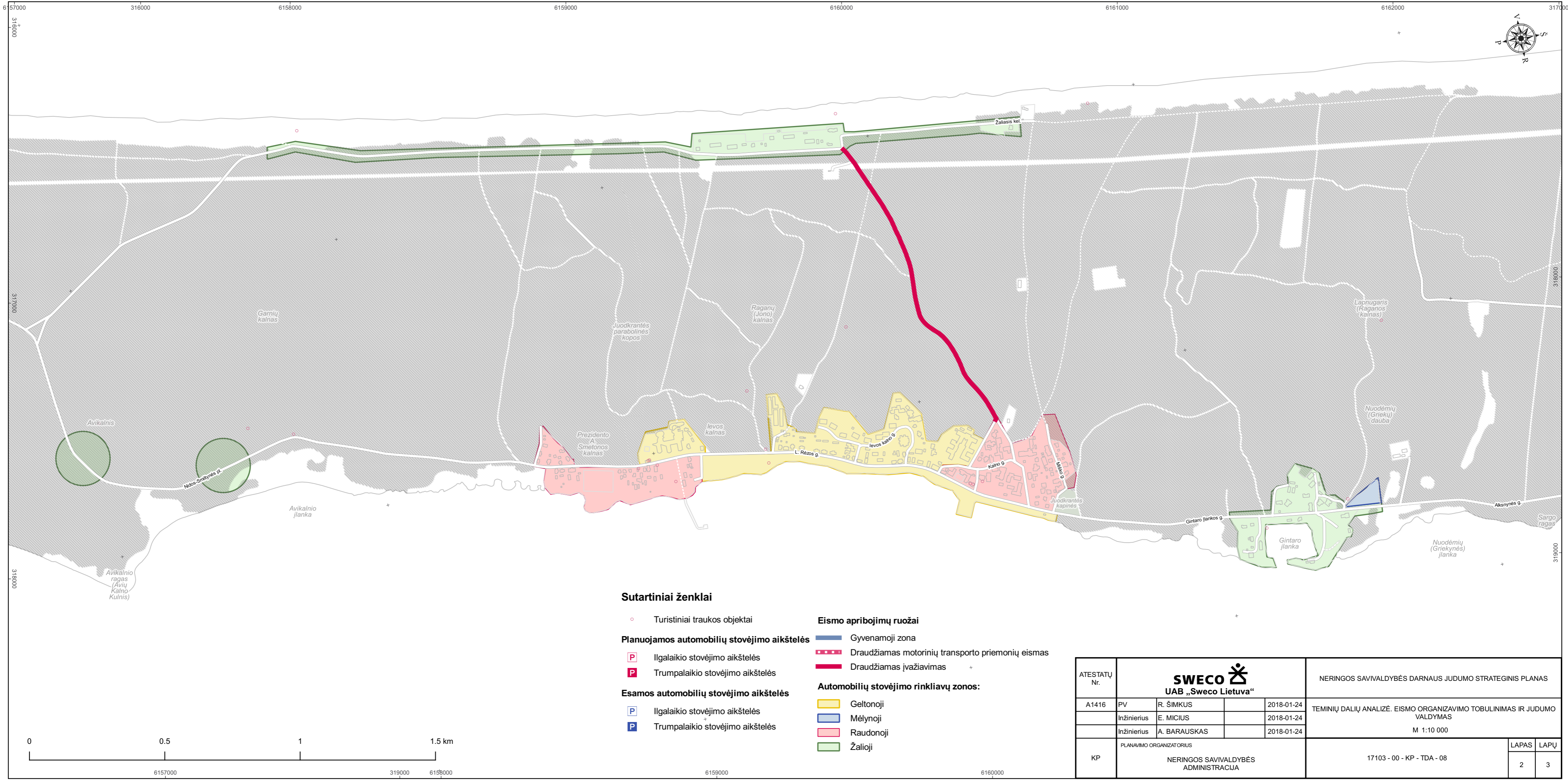
Eismo apribojimų ruožai

- Gyvenamoji zona
- Draudžiamas motorinių transporto priemonių eismas
- Draudžiamas įvažiavas

Automobilių stovėjimo rinklių zonos:

- Geltonoji
- Mėlynoji
- Raudonoji
- Žalioji

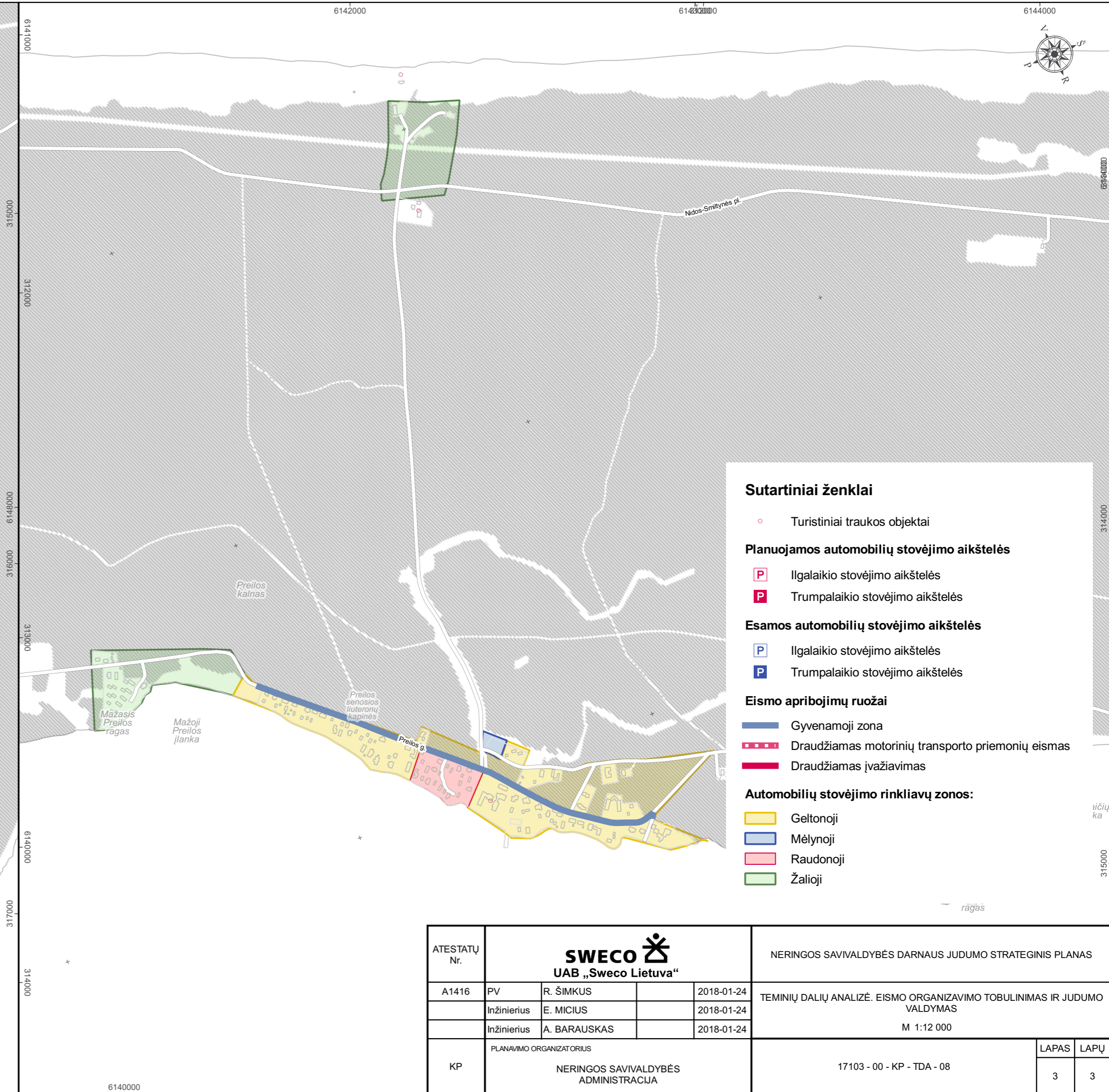
ATESTATŲ Nr.	SWECO UAB „Sweco Lietuva“			NERINGOS SAVIVALDYBĖS DARNAUS JUDUMO STRATEGINIS PLANAS			
A1416	PV	R. ŠIMKUS	2018-01-24	TEMINIŲ DALIŲ ANALIZĖ. EISMO ORGANIZAVIMO TOBULINIMAS IR JUDUMO VALDYMAS M 1:10 000			
	Inžinierius	E. MICIUS	2018-01-24				
	Inžinierius	A. BARAUSKAS	2018-01-24				
KP	PLANAVIMO ORGANIZATORIUS NERINGOS SAVIVALDYBĖS ADMINISTRACIJA			17103 - 00 - KP - TDA - 08		LAPAS 1	LAPŲ 3



Sutartiniai ženklai

- Turistiniai traukos objektai
- Planuojamos automobilių stovėjimo aikštelės**
 - P Ilgalaikio stovėjimo aikštelės
 - P Trumpalaikio stovėjimo aikštelės
- Esamos automobilių stovėjimo aikštelės**
 - P Ilgalaikio stovėjimo aikštelės
 - P Trumpalaikio stovėjimo aikštelės
- Eismo apribojimų ruožai**
 - Gyvenamoji zona
 - Draudžiamas motorinių transporto priemonių eismas
 - Draudžiamas įvažiavimas
- Automobilių stovėjimo rinklių zonos:**
 - Geltonoji
 - Mėlynoji
 - Raudonoji
 - Žalioji

ATESTATŲ Nr.		SWECO UAB „Sweco Lietuva“		NERINGOS SAVIVALDYBĖS DARNAUS JUDUMO STRATEGINIS PLANAS	
A1416	PV	R. ŠIMKUS	2018-01-24	TEMINIŲ DALIŲ ANALIZĖ. EISMO ORGANIZAVIMO TOBULINIMAS IR JUDUMO VALDYMAS M 1:10 000	
	Inžinierius	E. MICIUS	2018-01-24		
	Inžinierius	A. BARAUSKAS	2018-01-24		
KP	PLANAVIMO ORGANIZATORIUS NERINGOS SAVIVALDYBĖS ADMINISTRACIJA			17103 - 00 - KP - TDA - 08	
				LAPAS	LAPŲ
				2	3



Sutartiniai ženklai

- Turistiniai traukos objektai

Planuojamos automobilių stovėjimo aikštelės

- P Ilgalaikio stovėjimo aikštelės
- P Trumpalaikio stovėjimo aikštelės

Esamos automobilių stovėjimo aikštelės

- P Ilgalaikio stovėjimo aikštelės
- P Trumpalaikio stovėjimo aikštelės

Eismo apribojimų ruožai

- Gyvenamoji zona
- Draudžiamas motorinių transporto priemonių eismas
- Draudžiamas įvažiavimas

Automobilių stovėjimo rinkliavų zonos:

- Geltonoji
- Mėlynoji
- Raudonoji
- Žalioji

ATESTATŲ Nr.	SWECO UAB „Sweco Lietuva“			NERINGOS SAVIVALDYBĖS DARNAUS JUDUMO STRATEGINIS PLANAS		
A1416	PV	R. ŠIMKUS	2018-01-24	TEMINIŲ DALIŲ ANALIZĖ. EISMO ORGANIZAVIMO TOBULINIMAS IR JUDUMO VALDYMAS M 1:12 000		
	Inžinierius	E. MICIUS	2018-01-24			
	Inžinierius	A. BARAUSKAS	2018-01-24			
KP	PLANAVIMO ORGANIZATORIUS NERINGOS SAVIVALDYBĖS ADMINISTRACIJA			17103 - 00 - KP - TDA - 08		LAPAS 3
						LAPŲ 3



Sutartiniai ženklai

- Turistiniai traukos objektai
- Automobilių stovėjimo aikštelės

Elektromobilų įkrovimo stotelės:

- Greitas krovimas
- Lėtas krovimas

Automobilių stovėjimo rinkliavų zonos:

- Geltonoji
- Mėlynoji
- Raudonoji
- Žalioji

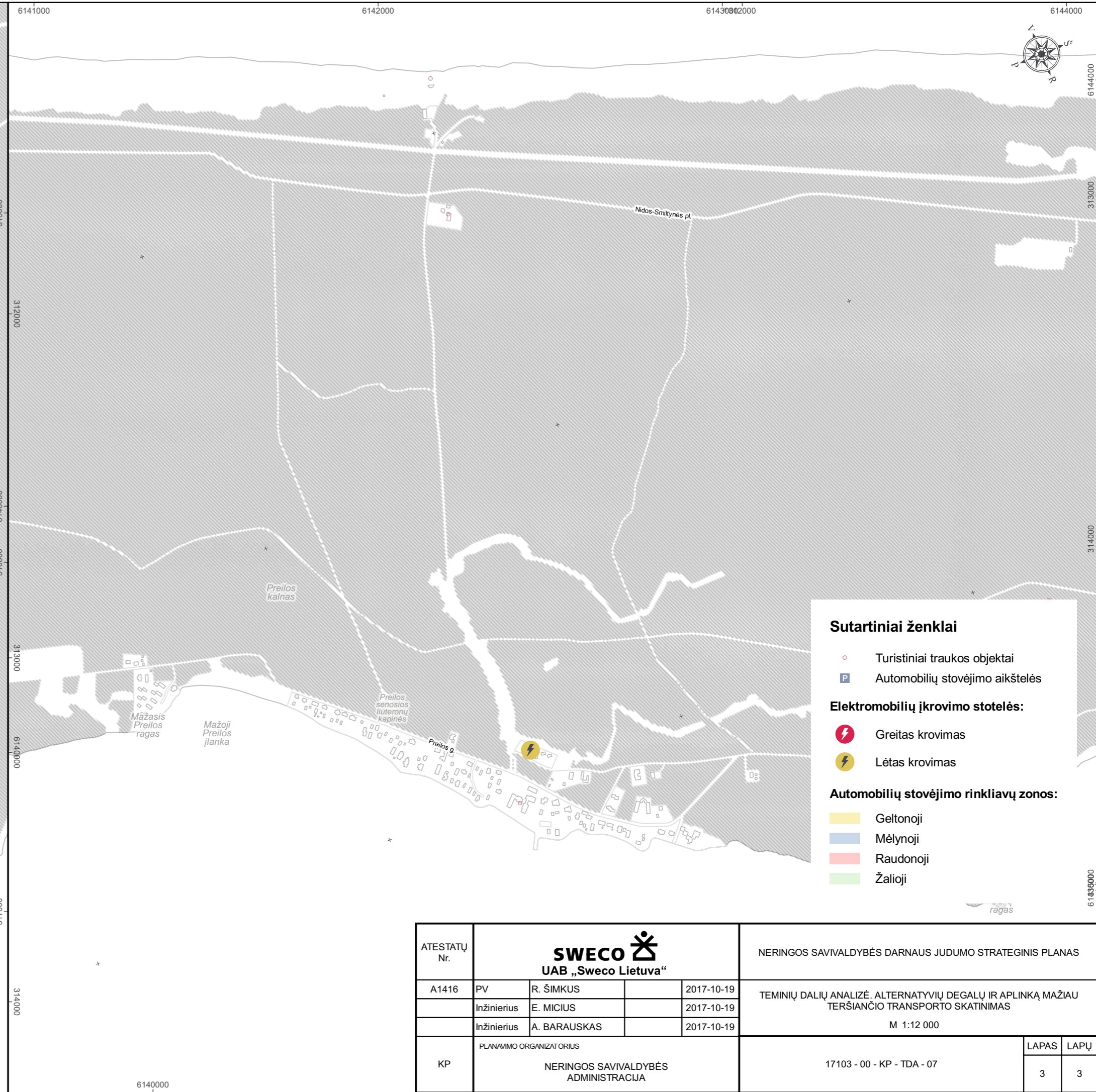
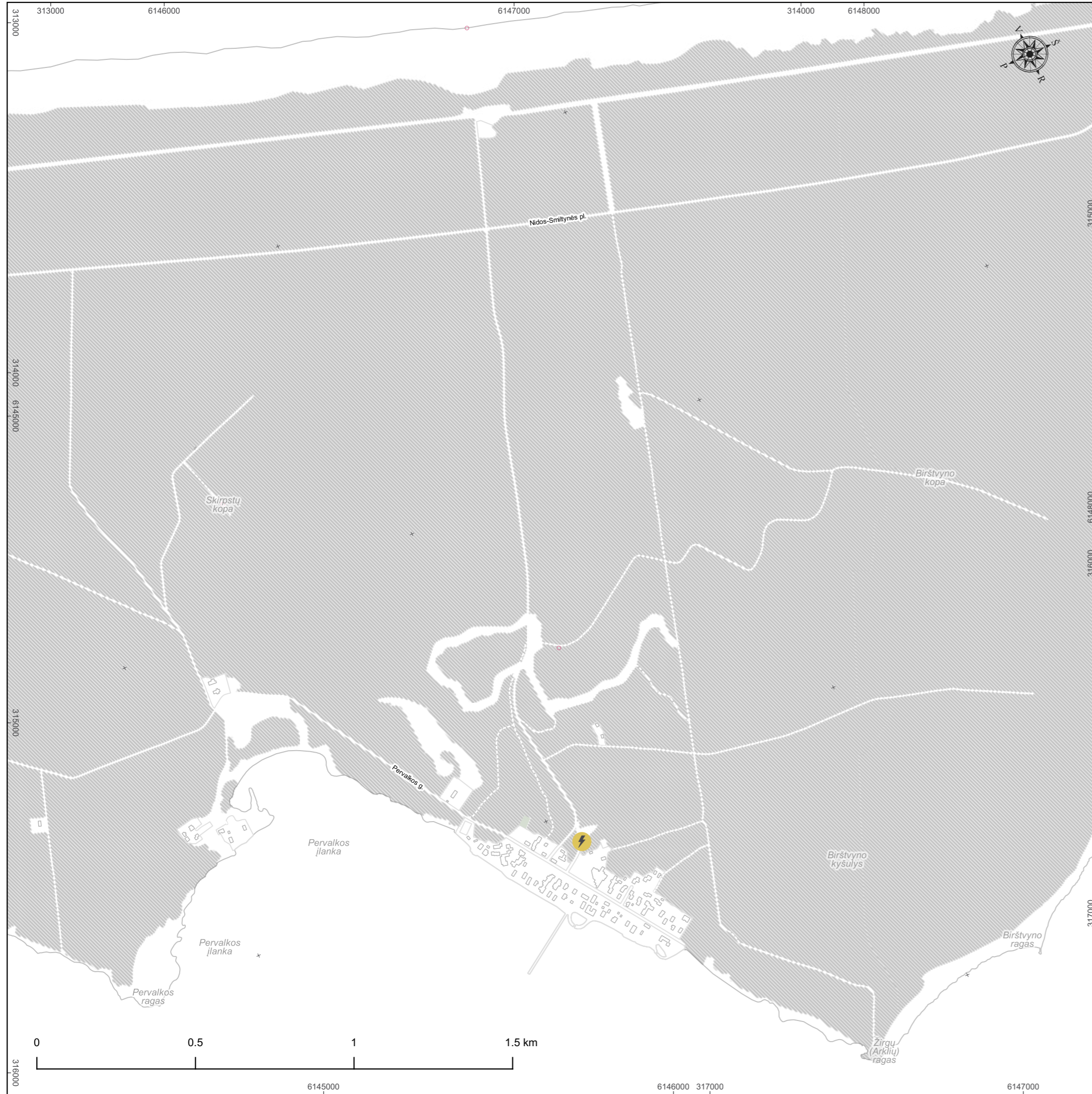
ATESTATŲ Nr.	SWECO UAB „Sweco Lietuva“			NERINGOS SAVIVALDYBĖS DARNAUS JUDUMO STRATEGINIS PLANAS			
A1416	PV	R. ŠIMKUS	2017-10-19	TEMINIŲ DALIŲ ANALIZĖ. ALTERNATYVIŲ DEGAJŲ IR APLINKĄ MAŽIAU TERŠIANČIO TRANSPORTO SKATINIMAS M 1:10 000			
	Inžinierius	E. MICIUS	2017-10-19				
	Inžinierius	A. BARAUSKAS	2017-10-19				
KP	PLANAVIMO ORGANIZATORIUS NERINGOS SAVIVALDYBĖS ADMINISTRACIJA			17103 - 00 - KP - TDA - 07		LAPAS 1	LAPŲ 3



Sutartiniai ženklai

- Turistiniai traukos objektai
- ⊕ Automobilų stovėjimo aikštelės
- Automobilių stovėjimo rinklių zonos:**
- Geltonoji
- Mėlynoji
- Raudonoji
- Žalioji
- ⚡ Greitas krovimas
- ⚡ Lėtas krovimas

ATESTATŲ Nr.	SWECO UAB „Sweco Lietuva“			NERINGOS SAVIVALDYBĖS DARNAUS JUDUMO STRATEGINIS PLANAS		
A1416	PV	R. ŠIMKUS	2017-10-19	TEMINIŲ DALIŲ ANALIZĖ. ALTERNATYVIŲ DEGALŲ IR APLINKĄ MAŽIAU TERŠIANČIO TRANSPORTO SKATINIMAS M 1:10 000		
	Inžinierius	E. MICIUS	2017-10-19			
	Inžinierius	A. BARAUSKAS	2017-10-19			
KP	PLANAVIMO ORGANIZATORIUS NERINGOS SAVIVALDYBĖS ADMINISTRACIJA			17103 - 00 - KP - TDA - 07		LAPAS 2
						LAPŲ 3



Sutartiniai ženklai

- Turistiniai traukos objektai
- Automobilių stovėjimo aikštelės

Elektrromobilių įkrovimo stotelės:

- Greitas krovimas
- Lėtas krovimas

Automobilių stovėjimo rinkliavų zonos:

- Geltonoji
- Mėlynoji
- Raudonoji
- Žalioji

ATESTATŲ Nr.	SWECO UAB „Sweco Lietuva“			NERINGOS SAVIVALDYBĖS DARNAUS JUDUMO STRATEGINIS PLANAS		
A1416	PV	R. ŠIMKUS	2017-10-19	TEMINIŲ DALIŲ ANALIZĖ. ALTERNATYVIŲ DEGALŲ IR APLINKĄ MAŽIAU TERŠIANČIO TRANSPORTO SKATINIMAS M 1:12 000		
	Inžinierius	E. MICIUS	2017-10-19			
	Inžinierius	A. BARAUSKAS	2017-10-19			
KP	PLANAVIMO ORGANIZATORIUS NERINGOS SAVIVALDYBĖS ADMINISTRACIJA			17103 - 00 - KP - TDA - 07		LAPAS 3
						LAPŲ 3