

AIŠKINAMASIS RAŠTAS**1. BENDRIEJI DUOMENYS****1.1. Teritorijų planavimo dokumentas:**

Nidos vandenvietės žemės sklypo, adresu Purvynės g. 26, Neringa, detaliojo plano korektūra. (Teritorijų planavimo dokumento Nr. K-VT-23-22-93).

1.2. Koreguojamas galiojantis teritorijų planavimo dokumentas:

Nidos vandenvietės žemės sklypo adresu Purvynės g. 26, Neringa, detalusis planas, patv. Neringos sav. tarybos 2004-08-04 sprend. Nr. T1-156 (T00043099).

1.3. Planuojama teritorija:

Planuojama teritorija apima galiojančiu detalioju planu suplanuotą ir VĮ „Registų centre“ įregistruotą žemės sklypą, kad. Nr. 2301/0001:741, esantį adresu Purvynės g. 26, Neringoje.

1.4. Planavimo pagrindas:

Neringos sav. administracijos direktoriaus 2021-11-30 įsakymas „Dėl pritarimo Nidos vandenvietės žemės sklypo, adresu Purvynės g. 26, Neringa, detaliojo plano korektūros rengimo iniciatyvai“ Nr. V13-734.

1.5. Planavimo tikslai ir uždaviniai:

- Detalizuojant bendrojo plano sprendinius, pakeisti teritorijos naudojimo reglamento reikalavimus, neprieštaraujančius įstatymų ir kitų teisės aktų reikalavimams bei Teritorijų planavimo įstatymo 4 straipsnio 4 dalyje nurodytų teritorijų planavimo dokumentų sprendiniams;
- Numatyti dalies miško žemės pavertimą kitomis naudmenomis, inžinerinės infrastruktūros teritorijoms, apimančioms komunikacinius koridorius, inžinerinius tinklus, susisiekimo komunikacijas ir aptarnavimo objektus, formuoti;
- Nustatyti papildomus suplanuotos teritorijos naudojimo reglamentus.

1.6. Atliekami tyrimai ir galimybių studijos – neatliekami.**1.7. Strateginis pasekmių aplinkai vertinimas (SPAV) – neatliekamas.****1.8. Urbanistinė idėja:**

Nerengiama. Atviras konkursas geriausiai urbanistinei idėjai parengti neorganizuojamas.

1.9. Konceptija ir/ ar sprendinių nepriklausomas profesinis vertinimas – nerengiama/ neatliekamas.**1.10. Detalusis planas rengiamas vadovaujantis šiomis teritorijų planavimo sąlygomis:**

1. Neringos sav. administracijos 2022-04-26 teritorijų planavimo sąlygomis Nr. REG221201;
2. Priešgaisrinės apsaugos ir gelbėjimo departamento prie VRM 2022-04-22 teritorijų planavimo sąlygomis Nr. REG220728;
3. AB „Energijos skirstymo operatoriaus“ 2022-04-11 teritorijų planavimo sąlygomis Nr. REG219329;
4. Lietuvos geologijos tarnybos prie AM 2022-04-22 teritorijų planavimo sąlygomis Nr. REG220795;
5. Telia Lietuva, AB 2022-04-19 teritorijų planavimo sąlygomis Nr. REG220185;
6. Nacionalinio visuomenės sveikatos centro prie SAM 2022-04-14 teritorijų planavimo sąlygomis Nr. REG219825;

Kval. patv.dok. Nr.	VĮ Žemės ūkio duomenų centras Kauno žemėtvarkos ir geodezijos skyrius K. Donelaičio 33, LT-44240 Kaunas, el. p. visi.kaunas@zudc.lt, tel. Nr. 8 686 57194				Projekto pavadinimas: Nidos vandenvietės žemės sklypo, adresu Purvynės g. 26, Neringa, detaliojo plano korektūra		
	Pareigos	V. Pavardė	Parašas	Data	Dokumento pavadinimas: Aiškinamasis raštas	Laida	
A 2005	PV	G. Sakavičienė				0	
LT	Organizatorius: Neringos sav. administracijos direktorius				Dokumento žymuo: VŽF-2022-11-DPkr-SK-AR	Lapas	Lapų
						1	28

7. UAB „Neringos vanduo“ 2022-04-20 teritorijų planavimo sąlygomis Nr. REG220389;
8. Nacionalinės žemės tarnybos prie ŽŪM 2022-04-26 teritorijų planavimo sąlygomis Nr. REG221139;
9. VšĮ Transporto kompetencijų agentūros 2022-04-25 teritorijų planavimo sąlygomis Nr. REG220893;
10. Valstybinės miškų tarnybos 2022-04-15 teritorijų planavimo sąlygomis Nr. REG219285;
11. UAB „Neringos energijos“ 2022-04-26 teritorijų planavimo sąlygomis Nr. REG221080;
12. Kuršių nerijos nacionalinio parko direkcijos 2022-04-14 teritorijų planavimo sąlygomis Nr. REG219750.

1.11. Projekto rengimui buvo naudojama:

- 2022 m. parengta skaitmeninė topografinė nuotrauka, M1:500;
- VĮ „Registru centro“ 2022 m. informacija;
- Kita kartografinė medžiaga.

1.12. Planuojamai teritorijai taikomi aukštesnio ir atitinkamo lygmens teritorijų planavimo dokumentai:

1.12.1. *Bendrieji planai*

- Neringos savivaldybės teritorijos ir jos dalių bendrasis planas, T00040679, 2012-09-21.

1.12.2. *Specialieji planai*

- Neringos savivaldybės geriamojo vandens tiekimo ir nuotekų tvarkymo infrastruktūros plėtros specialiojo plano keitimas, T00087450, 2022-02-23;
- Neringos savivaldybės šilumos ūkio ir infrastruktūros specialusis planas, T00040680, 2013-03-14;
- Klaipėdos apskrities miškų tvarkymo schema, T00082739, 2018-10-16;
- Neringos savivaldybės Valstybinės reikšmės miškų plotų schema (LRV 1997-10-23 nutar. Nr. 1154 20 priedas (LRV 2022-03-16 nutar. Nr. 242 redakcija));
- Kuršių nerijos nacionalinio parko ir jo zonų ribų planas, T00053697, 2010-12-22;
- Kuršių nerijos nacionalinio parko tvarkymo plano korektūra, T00087410, 2022-02-23;
- Neringos savivaldybės darnaus judumo specialusis planas, T00077163, 2015-10-14.

1.12.3. *Detalieji planai*

- Nidos vandenvietės žemės sklypo adresu Purvynės g. 26, Neringa, detalusis planas (patv. Neringos sav. tarybos 2004-08-04 sprend. Nr. T1-156), T00043099.

1.13. Detaliojo plano korektūros iniciatorius:

UAB „Neringos vanduo“, įm. k. 152767676, G. D. Kuverto g. 11, LT-93123 Neringa, tel. Nr. (8 685) 46170, el. p.: darius.vaitkevicius@nvanduo.lt.

1.14. Detaliojo plano korektūros organizatorius:

Neringos savivaldybės administracijos direktorius, įm. k. 188754378, Taikos g. 2, LT-93123 Neringa, tel. Nr. (8 469) 52665, 52746, el. p.: administracija@neringa.lt, asta.bariliene@neringa.lt.

1.15. Detaliojo plano rengėjas:

VĮ Žemės ūkio duomenų centro (buvusio VĮ Valstybės žemės fondo, įm. k. 120093212) Kauno geodezijos ir žemėtvarkos skyrius, įm. k. 306205513, K. Donelaičio g. 33, LT-44240 Kaunas. Projekto vadovė architektė Greta Sakavičienė, atestato Nr. A 2005, tel. Nr. (8 669) 51733, el. p.: greta.sakaviciene@vzf.lt.

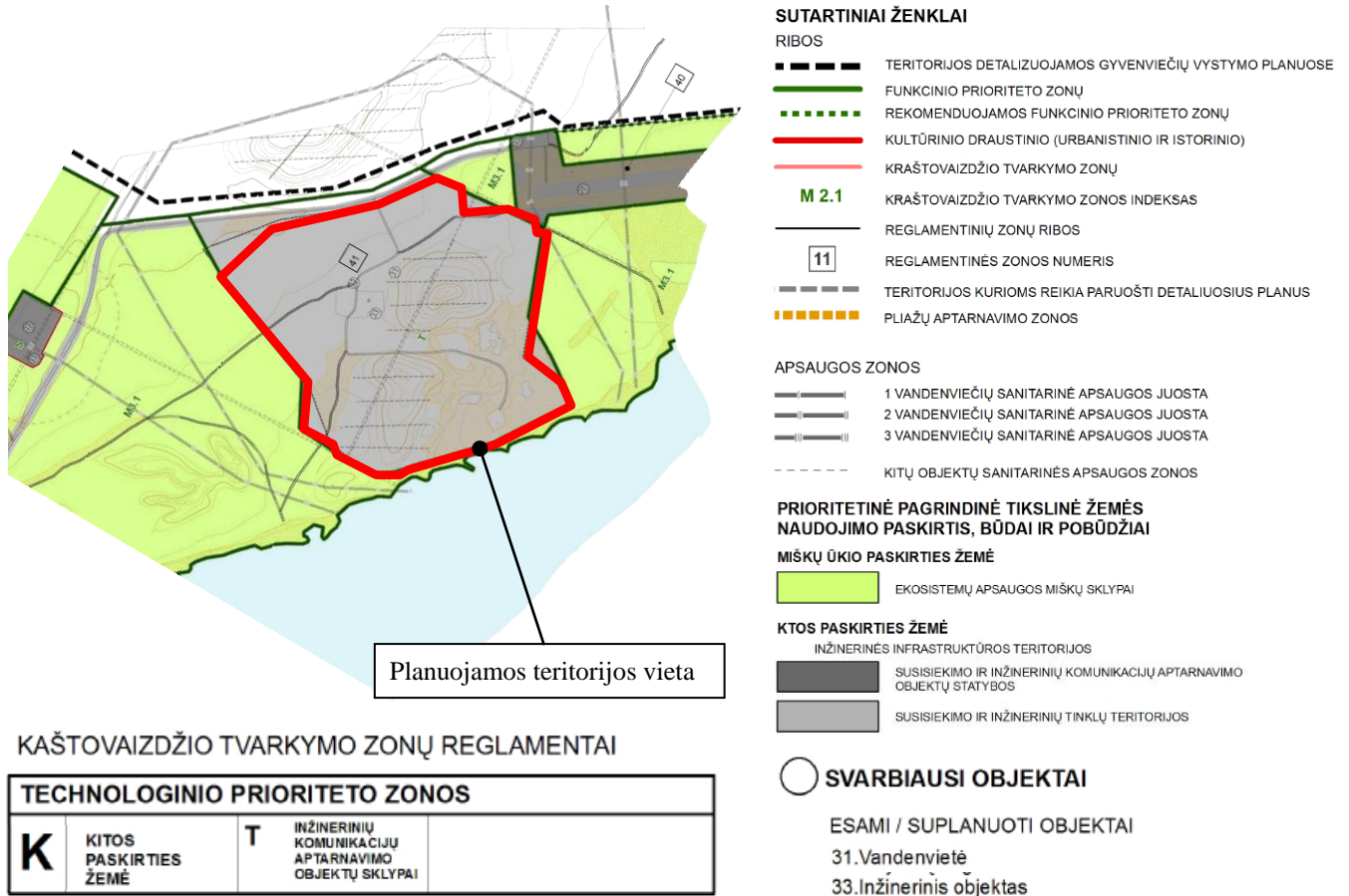
PASTABA: 2023 m. sausio mėn. 3 d. sujungimo būdu reorganizavus Valstybės įmonę Žemės ūkio informacijos ir kaimo verslo centrą, Valstybės įmonę Distancinių tyrimų ir geoinformatikos centrą „GIS-Centras“ ir *Valstybės įmonę Valstybės žemės fondą*, veiklą pradėjo Valstybės įmonė Žemės ūkio duomenų centras. Įmonė perėmė visas reorganizuojamų valstybės įmonių teises ir pareigas.

Dokumento žymuo:	Lapas	Lapų	Laida
VŽF-2022-11-DPkr-SK-AR	2	28	0

2. ESAMOS BŪKLĖS ĮVERTINIMAS

2.1. Planuojamai teritorijai taikomų aukštesnio ir atitinkamo lygmens teritorijų planavimo dokumentų apžvalga

2.1.1. Ištrauka iš *Neringos savivaldybės teritorijos ir jos dalių bendrojo plano (toliau Neringos sav. ter. ir jos dalių BP) (T00040679) Nidos urbanistinės struktūros ir reglamentų brėžinio:*



Įvertinus *Neringos sav. ter. ir jos dalių BP* sprendinius planuojama teritorija patenka į susisiekimo ir inžinerinių tinklų teritoriją bei priklauso reglamentinei – Nidos vandenvietės gėlo vandens griežto režimo pirmajai sanitarinės apsaugos – zonai Nr. 41, kuri yra skirta išimtinai vandenvietės reikmėms – užtikrinti Nidos vandenvietės geriamo vandens išteklių apsaugą nuo užteršimo, numatant būtinas apsaugos priemones.

Planuojamoje teritorijoje vyrauja technologinio prioriteto zona. Technologinio prioriteto teritorijas sudaro kitos paskirties žemė (technologinis kraštovaizdis, kuriam nustatomi ekstensyviai ir intensyviai technogenizuotos arba subnatūralios aplinkos kraštovaizdžio tvarkymo reglamentai). Šiose teritorijose prioritetiniais pripažįstama jose numatytų funkcijų technologijų ir reikalingos tam infrastruktūros kūrimo reikalavimai, išlaikant principinį formuojamos aplinkos suderinamumą su Kuršių nerijos kraštovaizdžiu.

Planuojama teritorija patenka į inžinerinių komunikacijų aptarnavimo objektų sklypų kraštovaizdžio tvarkymo zoną T, kuri turi būti tvarkoma pagal nustatytą Nidos vandenvietės gėlo vandens griežto režimo pirmos sanitarinės apsaugos zonos režimą. Statiniai ir įrenginiai planuojamoje teritorijoje galimi tik pagal techninį apsaugos zonos reglamentą, nustatytą vandenvietės projekte.

Pagal *Neringos sav. ter. ir jos dalių BP sprendinius* galimi pagrindinė žemės naudojimo paskirtis – kita (KT), naudojimo būdas – inžinerinės infrastruktūros teritorija, naudojimo pobūdis – susisiekimo ir inžinerinių tinklų koridoriams.

Atsižvelgiant į pastaboje žemiau išdėstytą informaciją, planuojamoje teritorijoje galimas žemės naudojimo būdas – susisiekimo ir inžinerinių tinklų koridorių teritorijos (I2).

PASTABA: 2014-01-01 įsigaliojusio LR Žemės ūkio ministro ir LR Aplinkos ministro 2013-12-11 įsak., „Dėl LR Žemės ūkio ministro ir LR Aplinkos ministro 2005-01-20 įsak. Nr. 3D-37/D1-40 „Dėl pagrindinės

Dokumento žymuo: VŽF-2022-11-DPkr-SK-AR	Lapas	Lapų	Laida
	3	28	0

žemės naudojimo paskirties žemės naudojimo būdų turinio, žemės sklypų naudojimo pobūdžių sąrašo ir jų turinio patvirtinimo“ pakeitimo“ pagrindu nebeliko žemės sklypų naudojimo pobūdžių.

Pagal Žemės sklypų žemės naudojimo būdų ir žemės naudojimo pobūdžių, įrašytų nekilnojamojo turto kadastrė, įrašų keitimo aprašo aktualią redakciją, inžinerinės infrastruktūros teritorijos (I) naudojimo būdas keičiamas į susisiekimo ir inžinerinių komunikacijų aptarnavimo objektų teritorijos (II) ir susisiekimo ir inžinerinių tinklų koridorių teritorijos (I2) naudojimo būdus.

2.1.2. Ištrauka iš *Neringos sav. ter. ir jos dalių BP (T00040679) Nidos inžinerinės infrastruktūros ir krantotvarkos brėžinio:*

SUTARTINIAI ŽENKLAI

--- Detalizuojamos gyvenvietės teritorijos riba

KRANTINĖS

Esama

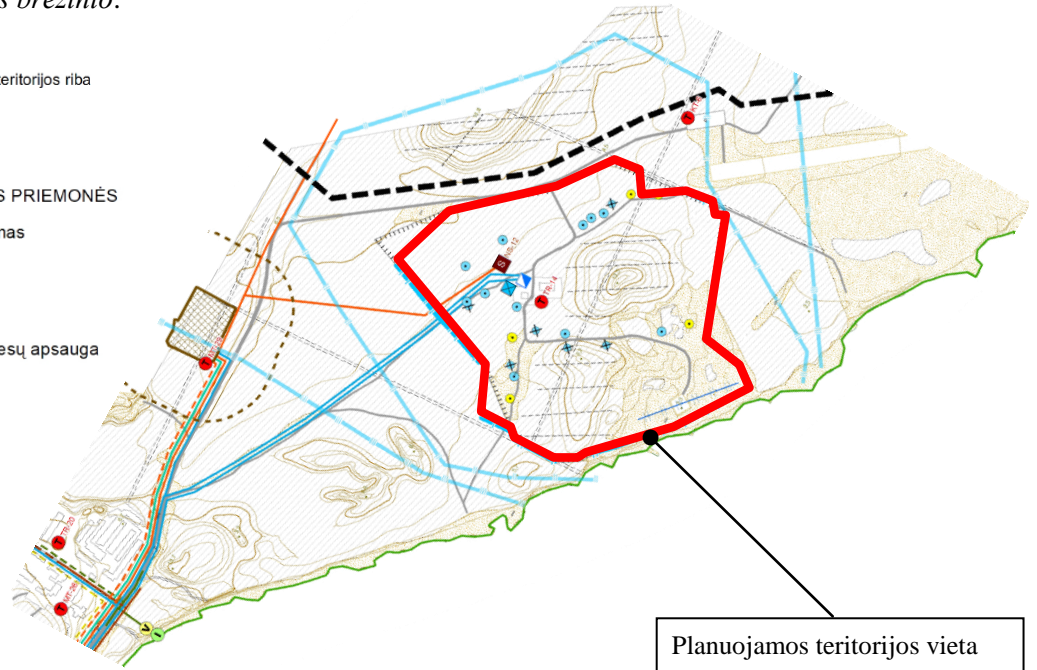
NUMATOMOS KRANTOTVARKINĖS PRIEMONĖS

Kranto sąnašų papildymas

Šakų klojiniai

Žabtvorės

Natūralių krantinių procesų apsauga



INŽINERINĖ INFRASTRUKTŪRA

VANDENTIEKA

Esama vandentiekio linija

Numatoma vandentiekio linija

Esamas vandens rezervuaras

Esami vandens gerinimo įrenginiai

Eksplotuojamas gręžinys

Rezervinis gręžinys

Numatomas likviduoti gręžinys

Gėlo vandens vandenviečių griežto režimo I sanitarinė apsaugos juosta

Vandenviečių draudžiamos bakteriologinės taršos II sanitarinė apsaugos juosta

Vandenviečių draudžiamos cheminės taršos III sanitarinė apsaugos juosta

Drena

NUOTEKŲ TINKLAI

Esama slėginė nuotekų linija

Numatoma slėginė nuotekų linija

Esama savitakė nuotekų linija

Numatoma savitakė nuotekų linija

Esama apvalytų nuotekų linija

Esama lietaus nuotekų linija

Numatoma lietaus nuotekų linija

Esama trečio kelimo siurblinė

Esama nuotekų siurblinė

Numatoma nuotekų siurblinė

Esamas išleidėjas

Numatomas išleidėjas

Numatomas naikinti išleidėjas

Numatomi lietaus nuotekų valymo įrenginiai

Esami nuotekų valymo įrenginiai

NVI sanitarinė apsaugos zona

ELEKTROS ENERGIJOS TIEKIMAS

Esama 110 kV oro linija

Numatoma transformatorių pastotė

Naikinama transformatorių pastotė

Esama transformatorinė

ŠILUMOS TIEKIMAS

Esamas šilumotiekis

Esama katilinė

GAMTINIŲ DUJŲ TIEKIMAS

Numatomas dujotiekis

RYŠIŲ INFRASTRUKTŪRA

Pašto skyrius

KITA

Esamas gaisrinės postas

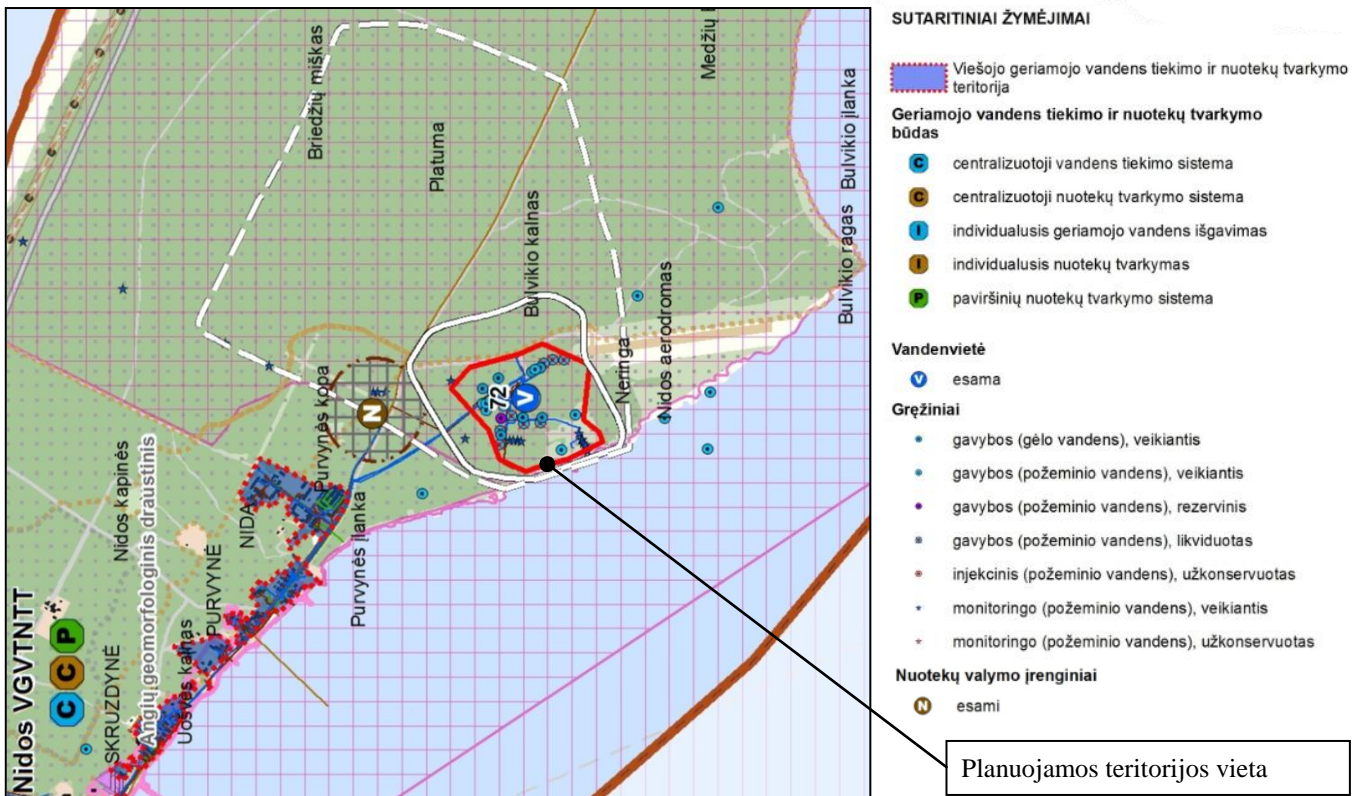
Pagal *Nidos inžinerinės infrastruktūros ir krantotvarkos brėžinio* sprendinius, planuojamoje teritorijoje yra įrengta nuotekų siurblinė Nr. NS-12, iš kur slėgine nuotekų linija žemės sklypo, kad. Nr. 2301/0001:741, buitinės nuotekos nuvestos į esamus nuotekų valymo įrenginius, išsidėsčiusius prie Purvynės g. Planuojamoje teritorijoje įrengta elektros transformatorinė Nr. TR-14, vandens gerinimo įrenginiai, gėlo vandens eksploatuojami bei rezerviniai gręžiniai, įrengtos vandentiekio linijos, kuriomis Nidos gyvenvietė aprūpinama geriamuoju vandeniu.

Žemės sklypas, kad. Nr. 2301/0001:741, patenka į gėlo vandens vandenviečių griežto režimo I sanitarinę apsaugos juostą, įregistruotos *Požeminio vandens vandenviečių apsaugos zonos*.

Numatomos krantotvarkinės priemonės planuojamos teritorijos pietrytinėje dalyje – kranto sąnašų papildymas.

Dokumento žymuo: VŽF-2022-11-DPkr-SK-AR	Lapas	Lapų	Laida
	4	28	0

2.1.3. Ištrauka iš *Neringos savivaldybės geriamojo vandens tiekimo ir nuotekų tvarkymo infrastruktūros plėtros specialiojo plano keitimo (T00087450) brėžinio:*



Apsaugos zonos

Vandenvietės

- 1-oji (griežto režimo) apsaugos juosta
- 2-oji (mikrobinės taršos apribojimo) juosta
- 3-oji (cheminės taršos apribojimo) juosta (A sektorius)

Komunalinio objekto

- sanitarinė apsaugos zona

Administracinės ribos

- valstybės siena
- savivaldybės riba

Nekilnojamosios kultūros vertybės

- kultūros vertybė (taškinis objektas)
- kultūros vertybė (plotinis objektas)
- kultūros vertybės apsaugos zona

Saugomos teritorijos

- geomorfologinis gamtos paveldo objektas (plotinis)
- rezervatas
- draustinis
- parkas
- buveinių apsaugai svarbi teritorija
- paukščių apsaugai svarbi teritorija
- Elektras linija ir jos apsaugos zona
- „NordBalt“ elektros jungties kabelinė linija
- 110 kV galios aukštos įtampos elektros tinklų oro linija
- 35 kV galios elektros tinklų oro linija
- transformatorinė pastotė
- elektros linijos apsaugos zona

Susisiekimo infrastruktūra

- magistralinis kelias
- krašto kelias
- rajoninis kelias
- kiti keliai
- geležinkelis

Kiti žymėjimai

- užstatytos teritorijos
- dirbama žemė
- vandenių teritorijos
- miškų teritorijos
- valstybinės reikšmės miškas
- vandentakis

Įvertinus *Neringos savivaldybės geriamojo vandens tiekimo ir nuotekų tvarkymo infrastruktūros plėtros specialiojo plano keitimo* sprendinius, planuojamoje teritorijoje yra išsidėsčiusi Nidos vandenvietė (Nr. 72), aprūpinanti vandeniu viešojo geriamojo vandens tiekimo teritoriją Nidos gyvenvietėje, planuojamai teritorijai – vandenvietei – nustatytos 1-oji (griežto režimo), 2-oji (mikrobinės taršos apribojimo) ir 3-oji (cheminės taršos apribojimo (A sektorius)) apsaugos juostos.

Planuojamoje teritorijoje įregistruotos *Požeminio vandens vandenviečių apsaugos zonos*.

Vadovaujantis Specialiųjų žemės naudojimo sąlygų įstatymo VI sk. 11 skirsnio 106 str., požeminio vandens vandenviečių apsaugos zonose negali būti nenaudojamų gręžinių, išskyrus konservuotus gręžinius. Požeminio vandens vandenviečių apsaugos zonose draudžiama įrengti angliavandenilių (naftos ir (ar) dujų) išteklių tyrimui ir (ar) naudojimui skirtus gręžinius, į požeminius vandeninguosius sluoksnius tiesiogiai išleisti valytas ir nevalytas komunalines, gamybines ir paviršines nuotekas, radioaktyvias ir chemines medžiagas.

Visų grupių požeminio vandens vandenviečių apsaugos zonų 1-ojoje juostoje draudžiama bet kokia veikla, tiesiogiai nesusijusi su požeminio vandens paėmimu, gerinimu ir tiekimu. Visų grupių požeminio vandens vandenviečių apsaugos zonų 2-ojoje juostoje draudžiama įrengti naujus požeminio vandens išteklių naudojimui

Dokumento žymuo: VŽF-2022-11-DPkr-SK-AR	Lapas	Lapų	Laida
	5	28	0

skirtus gręžinius, išskyrus atvejus, kai viešasis geriamojo vandens tiekėjas neturi galimybės tiekti vandenį arba neužtikrina vartotojui tiekiamo vandens kokybės.

Nidos vandenvietė priklauso III grupei, kuriai priskiriamos atviros požeminio vandens vandenvietės, tiesiogiai arba per išsipleišėjusias vandensparas turinčios ryšį su paviršiniaus vandens telkiniais, papildanti atvirų telkinių (šiuo atveju Kuršių marių) vandeniu arba atmosferos krituliais.

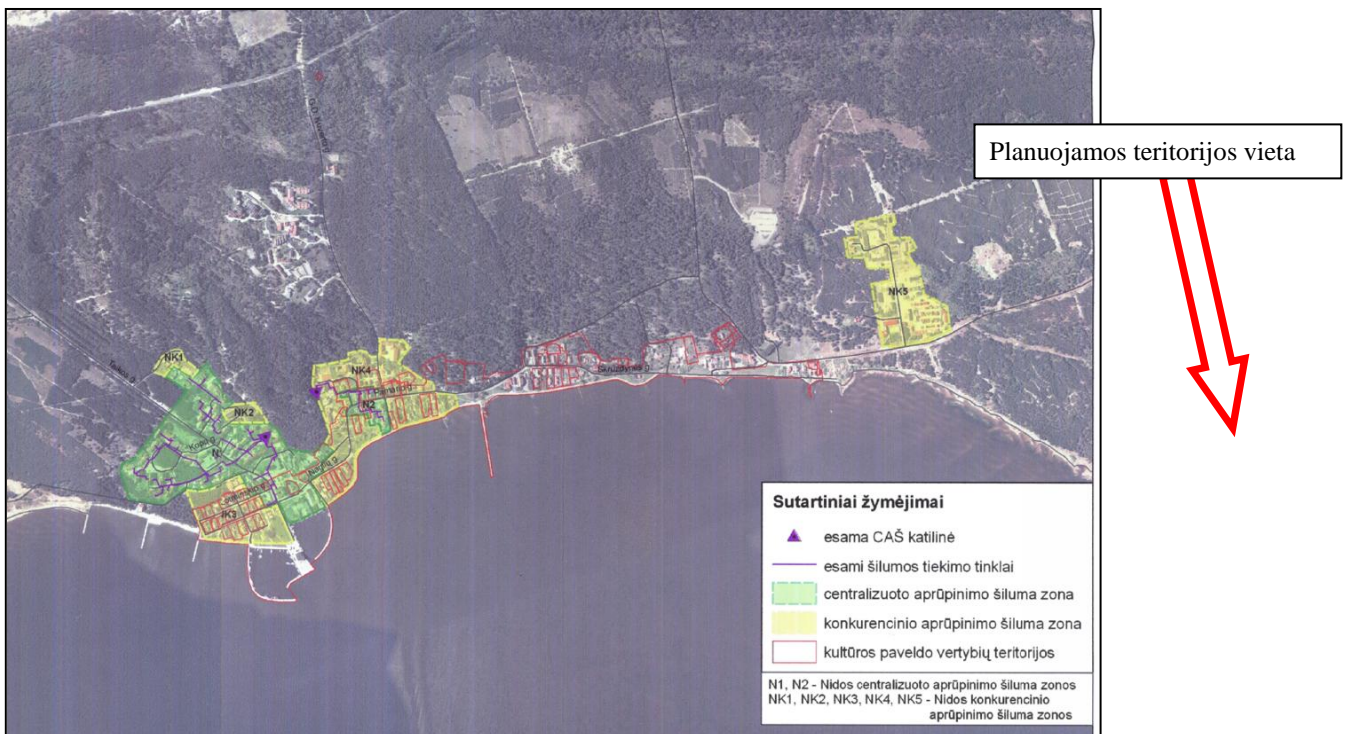
III grupės požeminio vandens vandenviečių apsaugos zonos 2-ojoje juostoje draudžiama:

- gaminti, naudoti ir sandėliuoti pavojingas chemines medžiagas ir preparatus, išskyrus naudojamus geriamajam vandeniui ruošti;
- įrengti pavojingųjų atliekų apdorojimo įrenginius ir sąvartynus;
- statyti pastatus, neprijungtus prie komunalinių nuotekų šalinimo tinklų arba prie vietinių nuotekų šalinimo tinklų, pagal teisės aktų reikalavimus užtikrinančių lygiavertį komunaliniams nuotekų šalinimo tinklams aplinkos apsaugos lygį;
- tręšti nuotekomis, nuotekų dumblu, mėšlu, skystu mėšlu ir srutomis;
- įrengti kapines, užkasti kritusius gyvulius, įrengti mėšlo ir srutų kaupimo ir tvarkymo statinius ar įrenginius, nuotekų filtravimo sistemas, nuotekų dumblo kaupimo (kompostavimo) aikšteles, žaliųjų atliekų kompostavimo aikšteles;
- įrengti užterštos žemės ir grunto valymo aikšteles;
- įrengti naftos ir naftos produktų saugyklas;
- įrengti atliekų tvarkymo įrenginius;
- įrengti nuotekų valymo įrenginius su išleistuvais į paviršinius vandenis;
- įrengti karjerus.

III grupės požeminio vandens vandenviečių apsaugos zonos 3-iojoje juostoje galioja III grupės požeminio vandens vandenviečių apsaugos zonos 2-ojoje juostoje nustatyti draudimai, aprašyti a) – g) punktuose.

Požeminio vandens vandenvietės taršos apribojimo juostoje draudžiama įrengti naujus požeminio vandens išteklių naudojimui skirtus gręžinius, išskyrus atvejus, kai viešasis geriamojo vandens tiekėjas neturi galimybės tiekti vandenį arba neužtikrina vartotojui tiekiamo vandens kokybės; galioja III grupės požeminio vandens vandenviečių apsaugos zonos 2-ojoje juostoje nustatyti draudimai, aprašyti a) – g) punktuose bei papildomai draudžiama įrengti atliekų tvarkymo įrenginius bei karjerus.

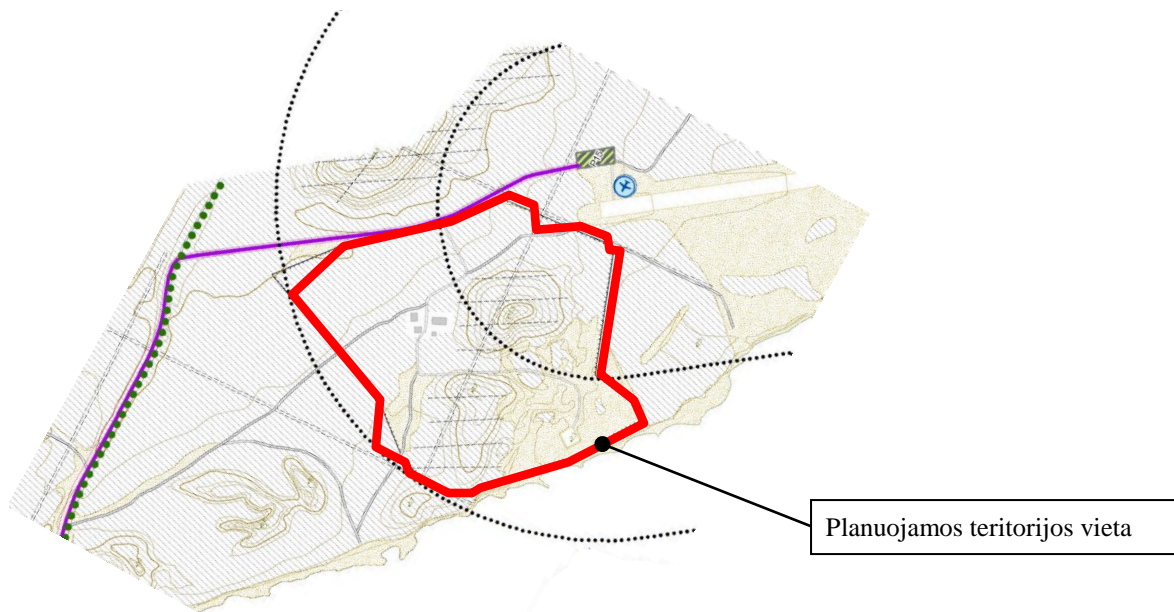
2.1.4. Ištrauka iš Neringos savivaldybės šilumos ūkio ir infrastruktūros specialusis planas (T00040680) Nidos gyvenvietės brėžinio:



Neringos savivaldybės šilumos ūkio ir infrastruktūros specialiojo plano sprendiniai yra neaktualūs, kadangi neapima planuojamos teritorijos.

Dokumento žymuo: VŽF-2022-11-DPkr-SK-AR	Lapas	Lapų	Laida
	6	28	0

2.1.5. Ištrauka iš *Neringos sav. ter. ir jos dalių BP (T00040679) Nidos susisiekimo infrastruktūros brėžinio:*



SUTARTINIAI ŽENKLAI

KELIAI IR GATVĖS

ESAMI	RIBOTO EISMO	
		III KATEGORIJOS KRAŠTO KELIAS
		IV KATEGORIJOS RAJONINIS KELIAS
		D1 KATEGORIJOS GATVĖ
		D2 KATEGORIJOS GATVĖ
		E2 KATEGORIJOS GATVĖ
		GATVIŲ RAUDONOSIOS LINIJOS IR KELIŲ JUOSTOS
		EKOLOGIŠKO TRANSPORTO MARŠRUTAI
		INŽINERINĖS INFRASTRUKTŪROS TERITORIJOS/ AUTOMOBILIŲ STOVĖJIMO AIKŠTELĖS

DVIRAČIŲ IR PĖSČIŲJŲ TAKAI

ESAMI	NUMATOMI	
		PĖSČIŲJŲ TAKAS
		DVIRAČIŲ TAKAS
		SUTAPDINTAS PĖSČIŲJŲ IR DVIRAČIŲ TAKAS

VANDENS TRANSPORTO KRYPTYS

	KELEIVINIO VANDENS TURIZMO
	VANDENS TURIZMO

OBJEKTAI

ESAMAS NUMATOMAS

	P10	AUTOMOBILIŲ STOVĖJIMO AIKŠTELĖ
	P12n	AUTOMOBILIŲ STOVĖJIMO AIKŠTELĖ
	PA2	AUTOBUSŲ STOVĖJIMO AIKŠTELĖ
	D	DEGALINĖ IR AUTOMOBILIŲ PRIEŽIŪROS CENTRAS
	S	AUTOBUSŲ STOTIS
	+	AVIACINĖS LAUKO AIKŠTELĖ (CIVILINIS AERODROMAS)
	⚓	TARPTAUTINIS KELEIVINIS UOSTAS
	⚓	ŽVEJŲ UOSTAS
	⚓	PRIEPLAUKA
	⚓	JACHTKLUBAS
	⚓	ŽUVIES IŠKROVIMO, VALČIŲ NULEIDIMO VIETOS
	- - - - -	AVIACINĖS LAUKO AIKŠTELĖS (CIVILINIO AERODROMO) APSAUGOS ZONA 2,7km
	AVIACINĖS LAUKO AIKŠTELĖS (CIVILINIO AERODROMO) APSAUGOS POZONĖS 300m ir 600m

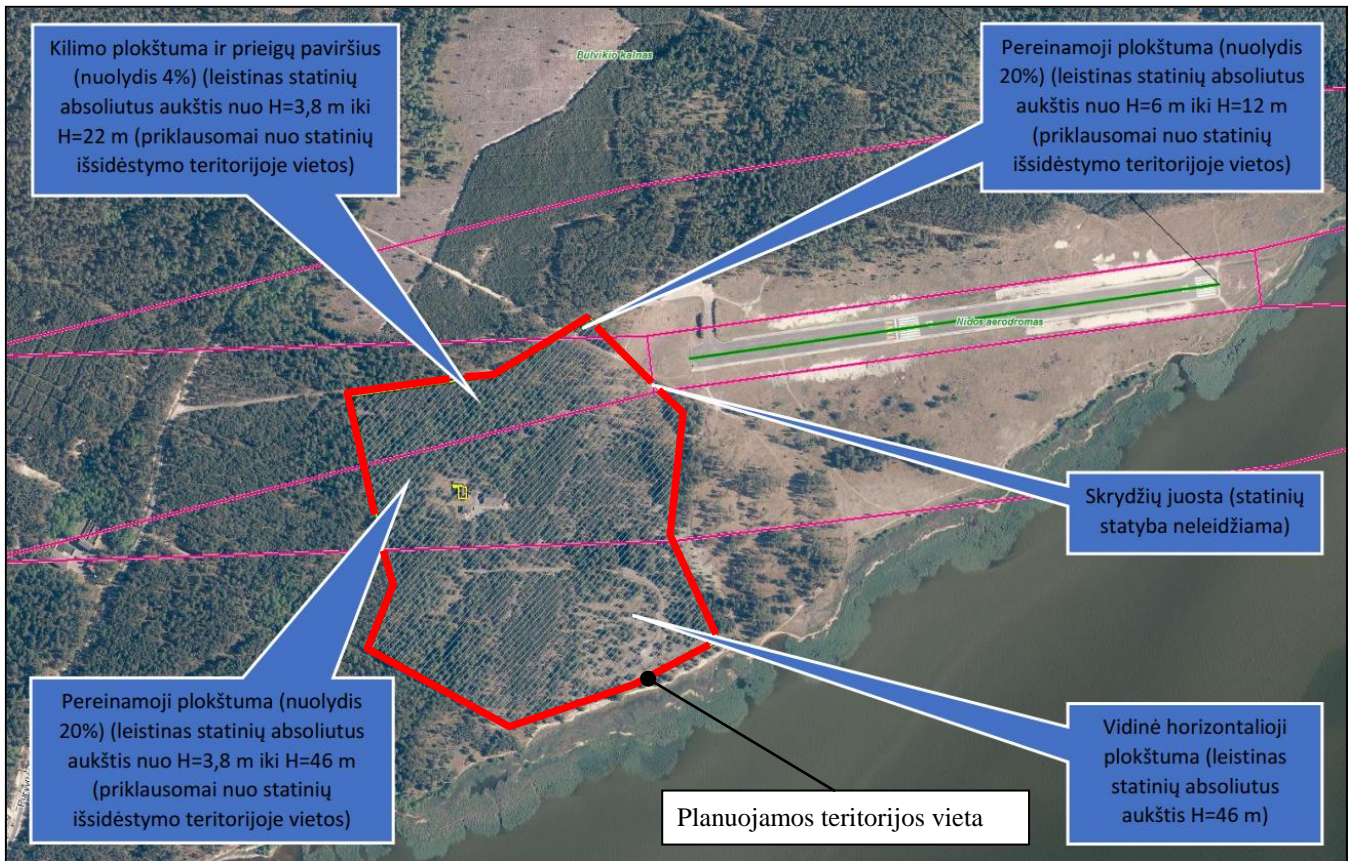
Pagal *Nidos susisiekimo brėžinio* sprendinius, planuojama teritorija išsidėsčiusi šalia asfaltuotos D kategorijos Purvynės gatvės, iš kurios yra vienintelis tiesioginis pateikimas į žemės sklypą, kad. Nr. 2301/0001:741, automobiliu. Pagal STR 2.06.04:2014 „Gatvės ir vietinės reikšmės keliai. Bendrieji reikalavimai“ 33 punktą, minimalus atstumas tarp D kategorijos gatvės raudonųjų linijų (toliau RL) – 12 m.

Planuojama teritorija patenka į *Aviacinės lauko aikštelės (civilinio Nidos aerodromo)* apsaugos zonas A, B, C ir D. Žemės sklype, kad. Nr. 2301/0001:741, įregistruotos *Aerodromų apsaugos zonos*. Šioje teritorijoje naujai statomų arba rekonstruojamų statinių, kartu su visais ant jų sumontuotais įrenginiais absoliutus aukštis (altitudė) turi neviršyti (žr. schemą pateiktą žemiau):

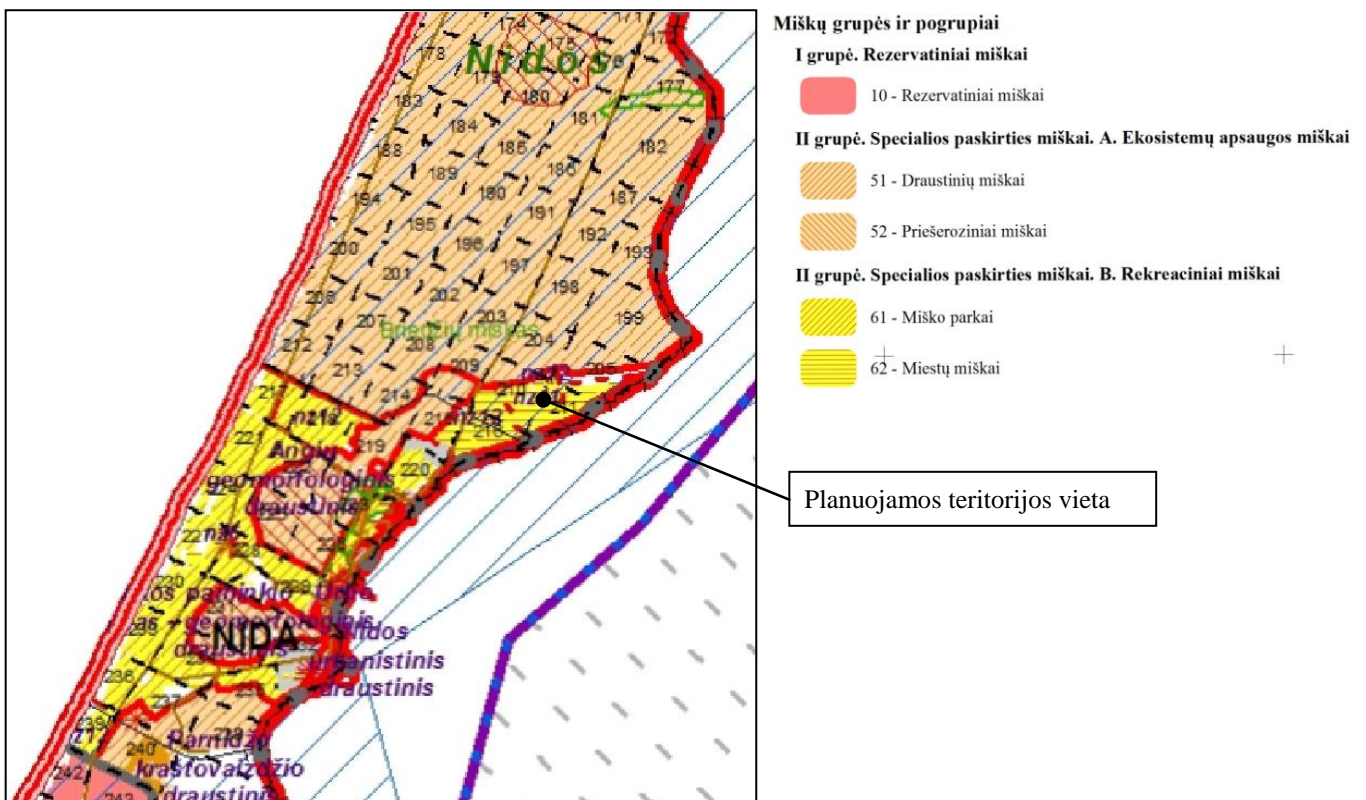
- kilimo plokštumoje ir prieigų paviršiuje nuo 3,8 m iki 22 m (priklausomai nuo statinių išdėstymo teritorijoje vietos);
- pereinamojoje plokštumoje nuo 6 m iki 12 m (priklausomai nuo statinių išdėstymo teritorijoje vietos);
- vidutinėje horizontalioje plokštumoje 46 m;

Dokumento žymuo:	Lapas	Lapų	Laida
	VŽF-2022-11-DPkr-SK-AR	7	28

- pereinamojoje plokštumoje nuo 3,8 m iki 46 m (priklausomai nuo statinių išdėstymo teritorijoje vietos).
 - *Nidos aerodromo kliūtis ribojančių plokštumų (paviršių) schema:*

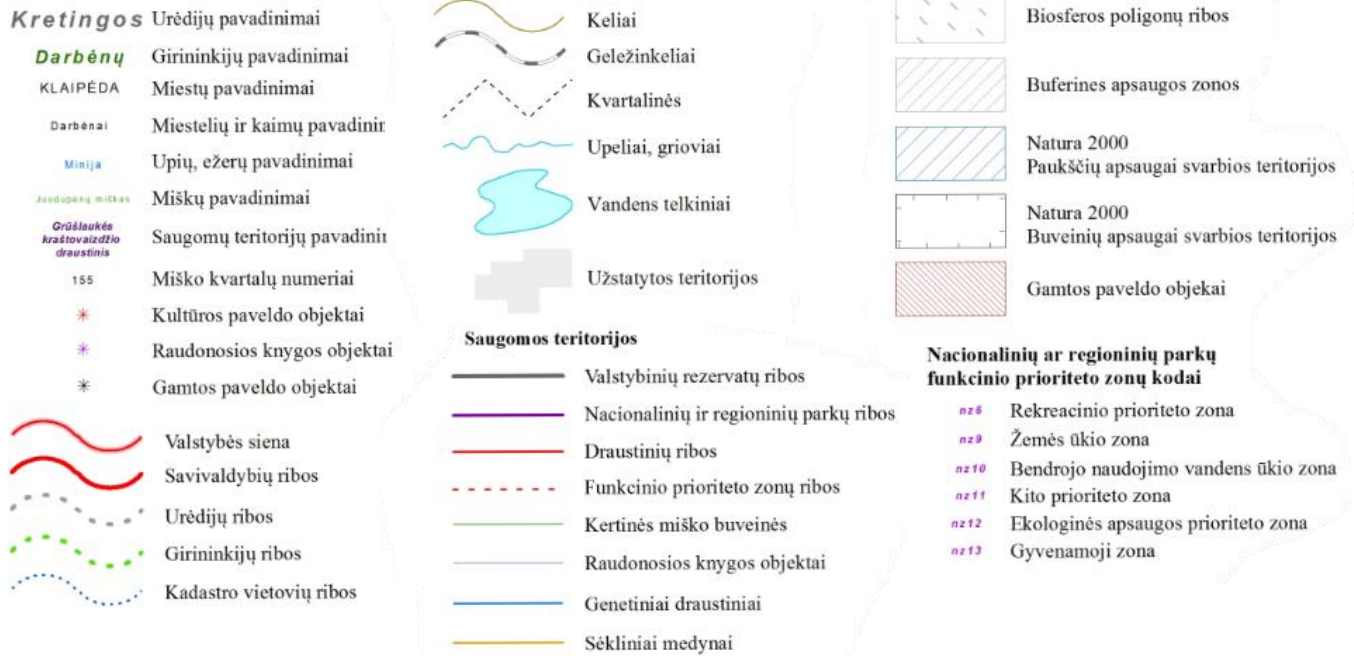


2.1.6. Ištrauka iš *Klaipėdos apskrities miškų tvarkymo schemos (T00082739) Miškų grupių ir pogrupių brėžinio:*



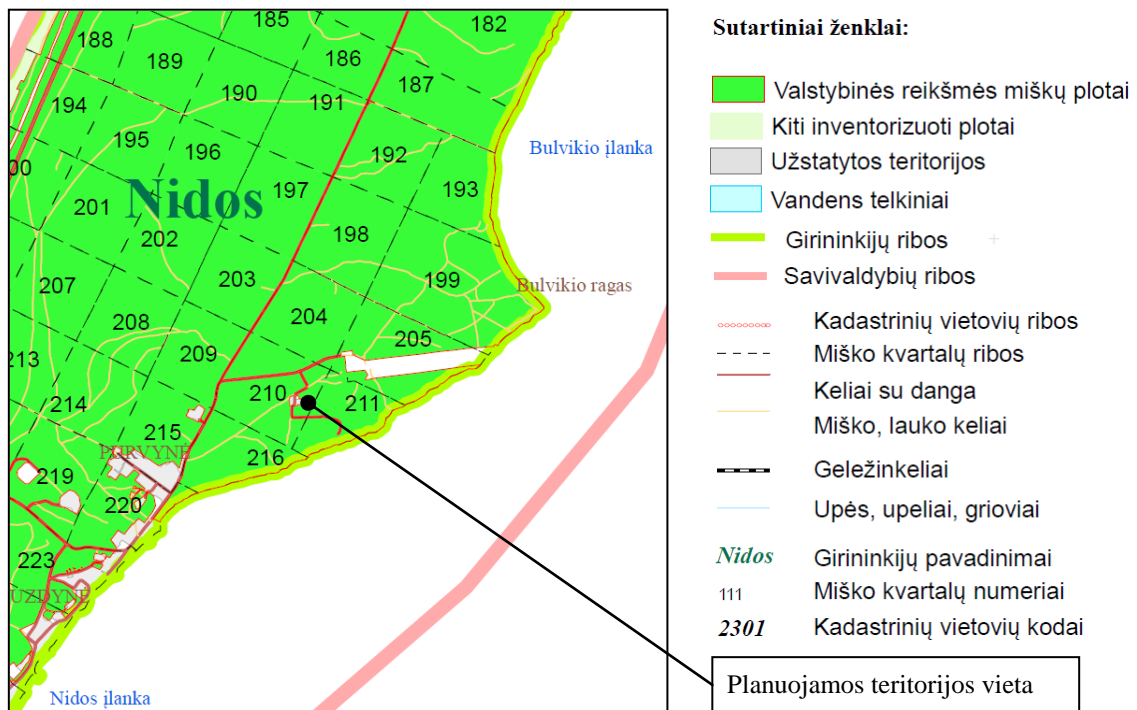
Dokumento žymuo: VŽF-2022-11-DPkr-SK-AR	Lapas	Lapų	Laida
	8	28	0

SUTARTINIAI ŽENKLAI



Pagal *Klaipėdos apskrities miškų tvarkymo schemą* planuojama teritorija patenka į II grupės specialiosios paskirties miškams priklausančią, rekreacinių miškų pogrupo miesto miškų plotą.

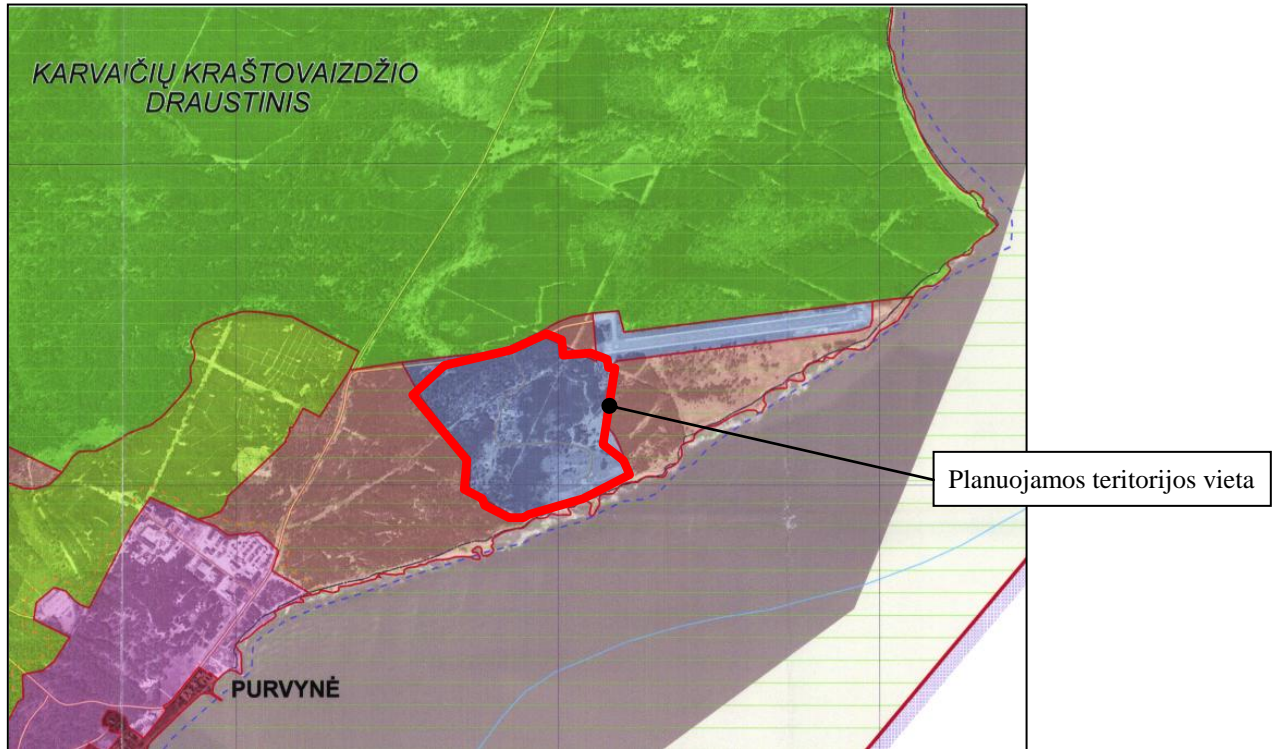
2.1.7. Ištrauka iš *Neringos savivaldybės Valstybinės reikšmės miškų plotų schemos (LRV 1997-10-23 nutar. Nr. 1154 20 priedo (LRV 2022-03-16 nutar. Nr. 242 redakcijos))*:



Pagal *Neringos savivaldybės Valstybinės reikšmės miškų plotų schemos 20 priedą* planuojama teritorija išsidėsčiusi valstybinės reikšmės miško teritorijoje.

Dokumento žymuo: VŽF-2022-11-DPkr-SK-AR	Lapas	Lapų	Laida
	9	28	0

2.1.8. Ištrauka iš Kuršių nerijos nacionalinio parko ir jo zonų ribų plano (T00053697) brėžinio:



RIBOS

BOUNDARIES

- NACIONALINIO PARKO RIBA
BOUNDARY OF NATIONAL PARK
- FUNKCINIO PRIORITETO ZONŲ RIBOS
BOUNDARIES OF ZONES OF FUNCTIONAL PRIORITY
- URBANISTINIŲ IR ISTORINIŲ DRAUSTINIŲ APSAUGAI SVARBIOS TERITORIJOS RIBA
BOUNDARY OF PROTECTIVE ZONE OF URBAN, HISTORICAL RESERVES
- LIETUVOS RESPUBLIKOS VALSTYBĖS SIENA
BOUNDARY OF THE REPUBLIC OF LITHUANIA
- ESAMOS SAVIVALDYBIŲ RIBOS
PRESENT BOUNDARIES OF MUNICIPALITIES
- PAJŪRIO APSAUGOS JUOSTA

FUNKCINIO PRIORITETO ZONOS

ZONES OF THE FUNCTIONAL PRIORITY

KONSERVACINĖS APSAUGOS PRIORITETO ZONOS

ZONES OF THE CONSERVATION PRIORITY

- GAMTINIAI REZERVATAI
STRICT NATURE RESERVES
- KRAŠTOVAIZDŽIO DRAUSTINIAI
LANDSCAPE RESERVES
- GEOMORFOLOGINIAI DRAUSTINIAI
GEOMORPHOLOGICAL RESERVES
- URBANISTINIAI DRAUSTINIAI
URBAN RESERVES
- ISTORINIAI DRAUSTINIAI
HISTORICAL RESERVES
- TALASOLOGINIS (JŪRINIS) DRAUSTINIS
TALASOLOGICAL (MARINE) RESERVE

EKOLOGINĖS APSAUGOS PRIORITETO ZONOS

ZONES OF ECOLOGICAL PROTECTION PRIORITY

- MIŠKUOSE
FORESTRAL
- VANDENYSE
WATER

REKREACINIO PRIORITETO ZONOS

ZONES OF RECREATIONAL PRIORITY

-

KITOS PASKIRTIES PRIORITETO ZONOS

ZONES OF OTHER PRIORITY

- KOMUNALINĖ
- EDUKACINĖ

KELIAI

- KRAŠTO KELIAI
REGIONAL ROADS
- KITI SVARBESNI KELIAI
OTHER ROADS

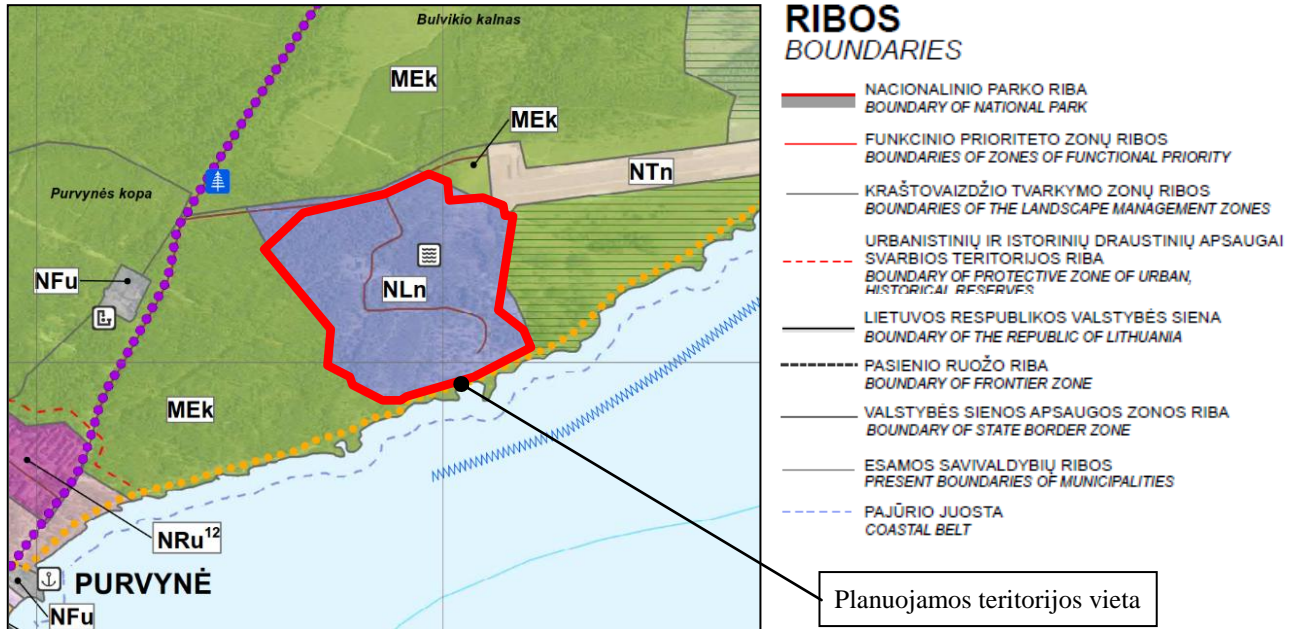
"NATURA 2000" TERITORIJA

-

Visa planuojama teritorija yra išsidėsčiusi Kuršių nerijos nacionaliniame parke ir priklauso komunalinei kitos paskirties prioriteto zonai bei patenka į Europos Sąjungos saugomų teritorijų tinklo „Natura 2000“ teritoriją.

Dokumento žymuo: VŽF-2022-11-DPkr-SK-AR	Lapas	Lapų	Laida
	10	28	0

2.1.9. Ištrauka iš Kuršių nerijos nacionalinio parko tvarkymo plano korektūros (T00087410) brėžinio:



KRAŠTOVAIZDŽIO TVARKYMO ZONOS
LANDSCAPE MANAGEMENT ZONES (ZONING BY LAW)

II. MIŠKŲ ŪKIO PASKIRTIES ŽEMĖS KRAŠTOVAIZDŽIO TVARKYMO ZONOS
LANDSCAPE MANAGEMENT ZONES OF LAND FOR FORESTRAL PURPOSE

EKOSISTEMŲ APSAUGOS MIŠKAI
FORESTS FOR ECOSYSTEM PROTECTION

MEk IŠSAUGANČIO (KONSERVACINIO) ŪKININKAVIMO KRAŠTOVAIZDŽIO TVARKYMO ZONA
LANDSCAPE MANAGEMENT ZONE FOR ECOSYSTEM CONSERVATION

IV. KITŲ PASKIRČIŲ ŽEMĖS KRAŠTOVAIZDŽIO TVARKYMO ZONOS
LANDSCAPE MANAGEMENT ZONES OF OTHER PURPOSES

REKREACINĖS PASKIRTIES
RECREATIONAL PURPOSE

NRu URBANIZUOTOS REKREACINĖS APLINKOS KRAŠTOVAIZDŽIO TVARKYMO ZONA
(poilsio ir turizmo kompleksai)
LANDSCAPE MANAGEMENT ZONE WITH URBANIZED ENVIRONMENT
(enterprises of leisure and tourism)

EKSPLOATACINĖS (GAVYBINĖS) PASKIRTIES
EXTRACTION PURPOSE

NLn SUBNATŪRALIOS (NEURBANIZUOJAMOS) APLINKOS GAVYBINIŲ SKLYPŲ (VANDENVIEČIŲ) KRAŠTOVAIZDŽIO TVARKYMO ZONA
LANDSCAPE MANAGEMENT ZONE OF WATERING PLACE

KOMUNALINĖS PASKIRTIES
UTILITY PURPOSE

NFu INTENSIVIAI TECHNOGENIZUOTOS APLINKOS KOMUNALINIŲ SKLYPŲ KRAŠTOVAIZDŽIO TVARKYMO ZONA
LANDSCAPE MANAGEMENT ZONE OF UTILITY AREAS WITH INTENSIVE TECHNOGENIZED ENVIRONMENT

KOMUNIKACINĖS - INŽINERINĖS PASKIRTIES
COMMUNICATION - ENGINEERING PURPOSE

NTr EKSTENSIVIAI TECHNOGENIZUOTOS APLINKOS KOMUNIKACINIŲ - INŽINERINIŲ SKLYPŲ KRAŠTOVAIZDŽIO TVARKYMO ZONA
LANDSCAPE MANAGEMENT ZONE OF COMMUNICATION - ENGINEERING AREAS WITH EXTENSIVE TECHNOGENIZED ENVIRONMENT

MIŠKO TVARKYMO PRIEMONĖS
MEASURES OF FOREST MANAGEMENT

PALVĖS, KUPSTYNĖS IR RUMBIŲ KRAŠTOVAIZDŽIO ATKURIANTIS ŪKININKAVIMAS
SPIT'S PLAINLAND (PALVE), HUMMOCKS (KUPSTYNE) AND RODGES AREAS LANDSCAPE RECUPERATION AREAS

KRANTOTVARKOS PRIEMONĖS
MEASURES OF COAST MANAGEMENT

PRIEMONĖS APSAUGINIAM PAJŪRIO KOPAGŪBRIUI
MEASURES FOR COASTAL DUNE RIDGE

APSAUGINIO PAJŪRIO KOPAGŪBRIUI REGENERACIJA
REGENERATION OF COASTAL DUNE RIDGE

K5 GEOTECHNINIS KRANTŲ TVIRTINIMAS
COASTAL ENGINEERING MEASURES

KITI OBJEKTAI
OTHER OBJECTS

TECHNINĖ INFRASTRUKTŪRA
TECHNICAL INFRASTRUCTURE

- KRAŠTO KELIAS
STATE SIGNIFICANCE ROAD
- KITI SVARBESNI KELIAI
OTHER ROADS
- ŽVEJŲ UOSTAI
FISHING HARBOURS
- VANDENVIETĖS
WATERING PLACES
- VALYMO ĮRENGINIAI
WASTEWATER TREATMENT

REKREACINĖ INFRASTRUKTŪRA
RECREATIONAL INFRASTRUCTURE

REKREACINĖS INFRASTRUKTŪROS OBJEKTAI
OBJECTS OF RECREATIONAL SYSTEM

4 ATOKVĖPIO VIETOS
PLACES FOR A SHORT TIME REST

TURISTINIAI MARŠRUTAI
TOURISM ROUTES

DVIRAČIŲ
BICYCLE

PAŽINTINĖ TRASA "EUROVELO - 10"
BIKING TRAIL "EUROVELO - 10"

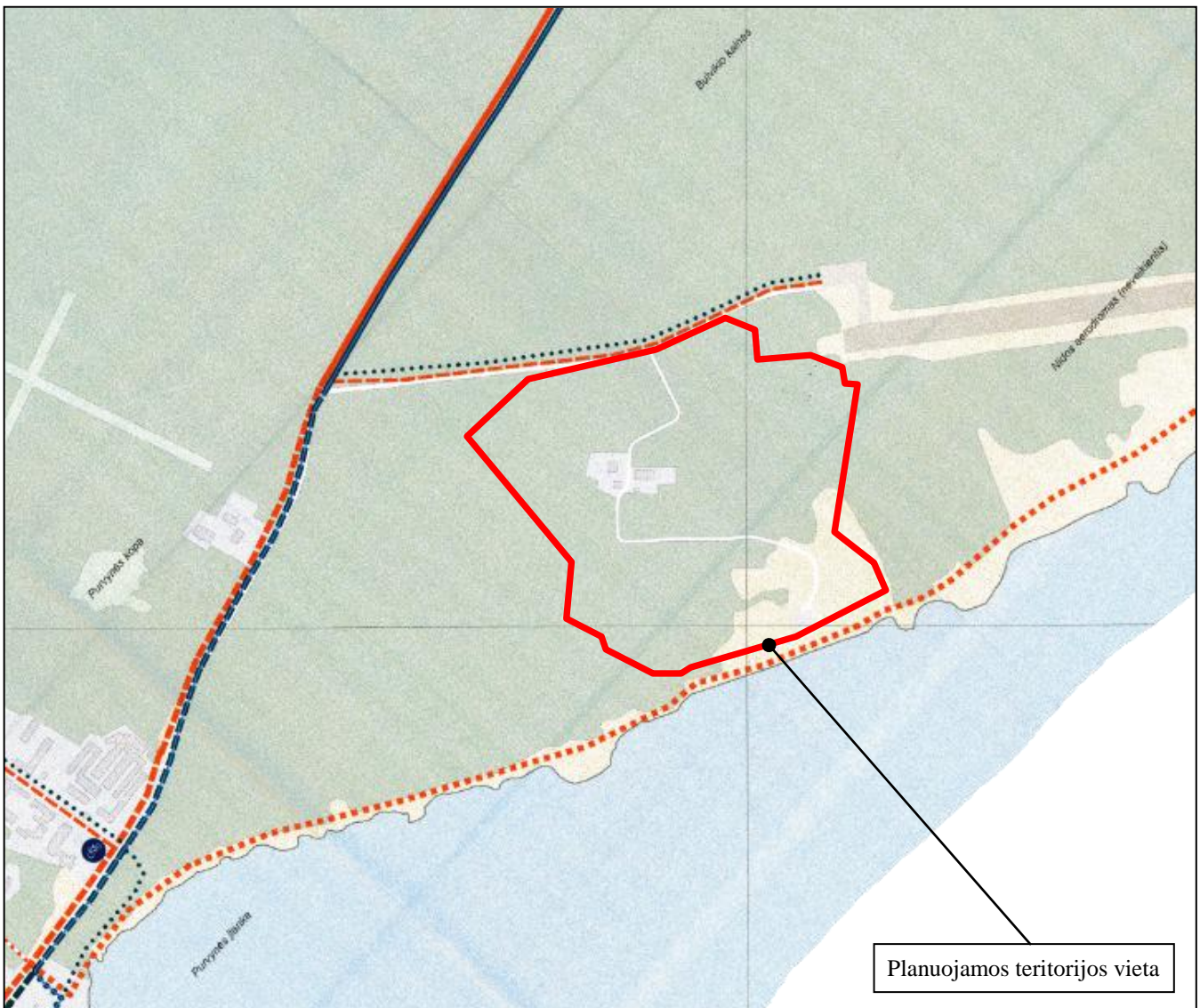
PĖSČIŲJŲ
PEDESTRIAN

PAŽINTINIAI TAKAI
COGNITIVE PATHS

Pagal Kuršių nerijos nacionalinio parko tvarkymo plano korektūros sprendinius, planuojama teritorija patenka į eksploatacinės (gavybinės) paskirties žemės kraštovaizdžio tvarkymo zoną NLn – subnatūralios (neurbanizuojamos) aplinkos gavybinių sklypų (vandenviečių) kraštovaizdžio tvarkymo zoną, kuri tvarkoma pagal požeminio vandens gavybos technologijos ir vandenviečių apsaugos reikalavimus.

Dokumento žymuo: VŽF-2022-11-DPkr-SK-AR	Lapas	Lapų	Laida
	11	28	0

2.1.10. Ištrauka iš *Neringos savivaldybės darnaus judumo specialiojo plano (T00077163) Bemotorio transporto Nidos gyvenvietėje brėžinio:*



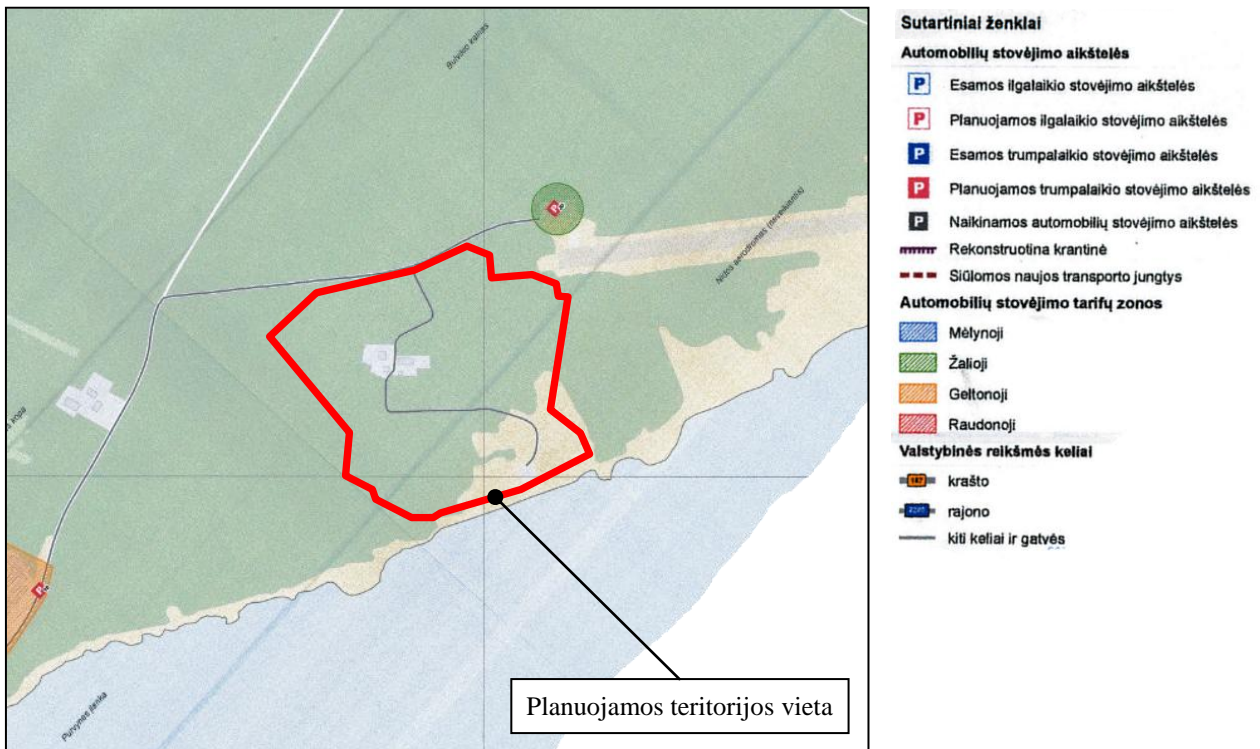
Sutartiniai ženklai

<ul style="list-style-type: none"> Įvairiarūšio transporto terminalas Siūlomas naujos transporto jungtys Rekonstruotina krantinė Dviračių transporto infrastruktūra Esamos poilsio aikštelės Naujos poilsio aikštelės Dviračių nuomos punktai Nauji dviračių stovai ir saugyklos 	<ul style="list-style-type: none"> Dviračių takai Pirmo prioriteto Esami diraičių takai Bendruoju planu suplanuoti takai Siūlomi papildomi takai Antro prioriteto Bendruoju planu suplanuoti takai KNNP tvarkymo plane suplanuoti takai Siūlomi papildomi takai 	<ul style="list-style-type: none"> Trečio prioriteto KNNP tvarkymo plane suplanuoti takai Siūlomi papildomi takai Tarptautinė dviračių turizmo trasa „Eurovelo“: Esamas maršrutas Siūlomos alternatyvios atkarpos Pėsčiųjų takai Pirmo prioriteto Esami pėsčiųjų takai Bendruoju planu suplanuoti takai KNNP tvarkymo plane suplanuoti takai Siūlomi papildomi takai 	<ul style="list-style-type: none"> Antro prioriteto Bendruoju planu suplanuoti takai KNNP tvarkymo plane suplanuoti takai Siūlomi papildomi takai Trečio prioriteto KNNP tvarkymo plane suplanuoti takai Siūlomi papildomi takai
--	---	--	--

Įvertinus *Neringos savivaldybės darnaus judumo specialiojo plano* sprendinius, planuojamą teritoriją pasiekti bemotoriu transportu galimybės numatytos tiek iš šiaurinės tiek ir iš pietinės žemės sklypo, kad. Nr. 2301/0001:741, pusės.

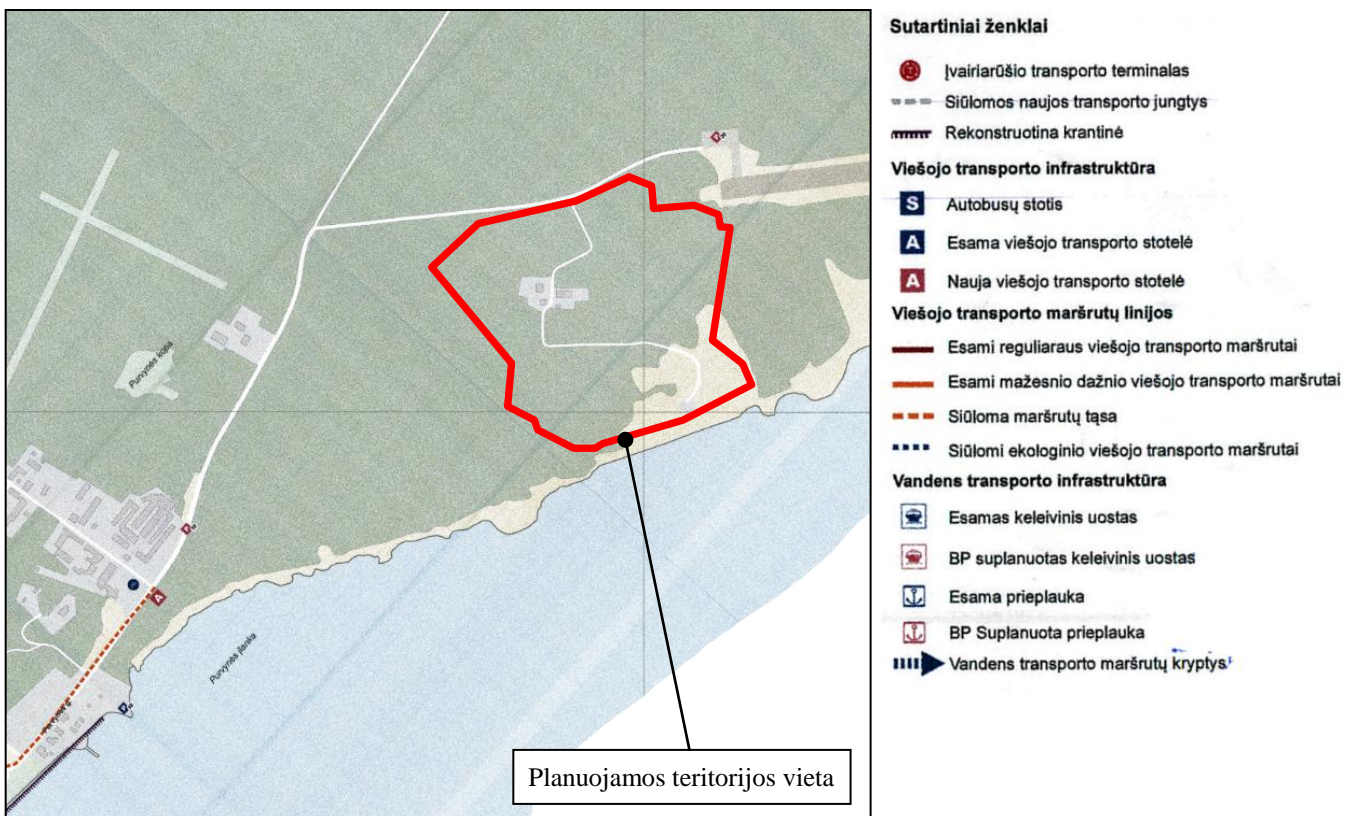
Dokumento žymuo: VŽF-2022-11-DPkr-SK-AR	Lapas	Lapų	Laida
	12	28	0

2.1.11. Ištrauka iš Neringos savivaldybės darnaus judumo specialiojo plano (T00077163) Motorizuoto transporto Nidos gyvenvietėje brėžinio:



Motorizuotu transportu planuojama teritorija yra pasiekama vieninteliu patekimu iš šiaurinės pusės.

2.1.12. Ištrauka iš Neringos savivaldybės darnaus judumo specialiojo plano (T00077163) Viešojo ir pakaitinio transporto Nidos gyvenvietėje brėžinio:



Viešasis ir/ ar pakaitinis transportas iki planuojamos teritorijos nevažiuoja ir perspektyvoje nėra numatytas.

Dokumento žymuo: VŽF-2022-11-DPkr-SK-AR	Lapas	Lapų	Laida
	13	28	0

2.1.13. *Nidos vandenvietės žemės sklypo adresu Purvynės g. 26, Neringa, detalusis planas (patv. Neringos sav. tarybos 2004-08-04 sprend. Nr. T1-156), T00043099:*

Šis *Detalusis planas* yra galiojantis planuojamos teritorijos žemės sklype, kad. Nr. 2301/0001:741.

Galiojančiu *Detalioju planu* planuojama teritorija buvo suplanuota kaip kitos (KT) pagrindinės žemės naudojimo paskirties, naudingųjų iškasenų teritorijos naudojimo būdo (N), teritorijos vandenvietėms ir gręžiniams įrengti ir eksploatuoti (N1) naudojimo pobūdžio žemės sklypas. (žr. pridedamus galiojančio detaliojo plano sprendinius).

PASTABA: 2014-01-01 įsigaliojusio LR Žemės ūkio ministro ir LR Aplinkos ministro 2013-12-11 įsak. „Dėl LR Žemės ūkio ministro ir LR Aplinkos ministro 2005-01-20 įsak. Nr. 3D-37/D1-40 „Dėl pagrindinės žemės naudojimo paskirties žemės naudojimo būdų turinio, žemės sklypų naudojimo pobūdžių sąrašo ir jų turinio patvirtinimo“ pakeitimo“ pagrindu nebeliko žemės sklypų naudojimo pobūdžių.

Pagal Žemės sklypų žemės naudojimo būdų ir žemės naudojimo pobūdžių, įrašytų nekilnojamojo turto kadastrė, įrašų keitimo aprašo aktualią redakciją, naudingųjų iškasenų teritorijos (N) naudojimo būdo žemės sklypai yra skirti naudingųjų iškasenų gavybai ir kasybai atvirose kasiniuose (karjeruose), požeminiuose kasiniuose (šachtose) ir gręžiniuose, taip pat joms sandėliuoti, o inžinerinių tinklų koridorių teritorijos (I2) naudojimo būdo žemės sklypai – susisiekimo komunikacijoms, inžineriniams tinklams, vandenvietėms, taip pat saulės šviesos energijos elektrinėms esamose vandenvietėse, esamų nuotekų valyklų statiniams..

Rengiamu detalioju planu koreguojami šio galiojančio *Detaliojo plano* sprendiniai, pagal šiuo metu galiojančius aukštesnio lygmens teritorijų planavimo dokumentus, nustatant planuojamos teritorijos naudojimo privalomuosius reikalavimus, naudojimo reglamentus ir kt., vadovaujantis išduotomis teritorijų planavimo sąlygomis, neprieštaraujant įstatymų ir kitų teisės aktų reikalavimams.

2.2. Planuojamos teritorijos vieta

Planuojama teritorija apima VĮ „Registru centre“ įregistruotą žemės sklypą, kad. Nr. 2301/0001:741, esantį adresu Purvynės g. 26, Neringoje, kuriam galioja „Nidos vandenvietės žemės sklypo adresu Purvynės g. 26, Neringa, detalusis planas“, patv. Neringos sav. tarybos 2004-08-04 sprend. Nr. T1-156 (T00043099).

Planuojamos teritorijos plotas – 22,4710 ha.

- *Situacijos schema (ištrauka iš www.regia.lt):*



Pagal parengtą planuojamos teritorijos topografinę medžiagą, žemės paviršiaus altitudės kinta nuo 0,76 m iki 5,71 m (Baltijos aukščių sistema). Priimama vidutinė sklypo paviršiaus altitudė – 3,24 m.

Planuojamos teritorijos vieta

2.3. Pagrindiniai planuojamos teritorijos sklypų duomenys

(VĮ „Registru centro“ informacija)

Eil. Nr.	Sklypo kadastro Nr.	Adresas	Sklypo plotas, ha	Pagr. naudojimo paskirtis; Naudojimo būdas (-ai)	Sklypo nuosavybė		
					Nuosavybės teisė	Patikėjimo teisė	Nuomos sutartis
1.	2301/0001:741	Purvynės g. 26, Neringa	22,4710	Kita; Naudingųjų iškasenų teritorijos	Lietuvos Respublika	NŽT prie ŽŪM	UAB „Neringos vanduo“

Dokumento žymuo:

VŽF-2022-11-DPkr-SK-AR

Lapas	Lapų	Laida
14	28	0

2.4. Planuojamos teritorijos užstatymas

(VĮ „Registrų centro“ ir UAB „Neringos vanduo informacija“ informacija)

Eil. Nr.	Pavadinimas	Daikto pagr. naud. paskirtis	Unikalus daikto Nr.	Žymėjimas plane	Aukštų skaičius	Užstatytas plotas, m ²	Adresas (Pastabos)
1.	Pastatas – Kontrolinis punktas	Kita	2397-1000-8019	1H1p	1	20,00	Purvynės g. 26, Neringa
2.	Pastatas – Geriamo vandens ruošykla	Kita	2397-1000-8026	2H2p	2	299,00	
3.	Pastatas – Filtrų pastatas	Kita	2397-1000-8030	3H1p	1	123,00	
4.	Pastatas – Administracinis-laboratorinis pastatas	Administracinė	2397-1000-8040	4B1p	1	339,00	
5.	Pastatas – Artezinio gręžinio Nr.3 siurblynė	Kita	2397-1000-8051	5H1p	1	10,00	
6.	Pastatas – Artezinio gręžinio Nr.2 siurblynė	Kita	2397-1000-8062	6H1p	1	10,00	
7.	Pastatas – Sandėlis	Sandėliavimo	2397-1000-8073	7F1p	1	10,00	
8.	Pastatas – Artezinio gręžinio Nr.11 siurblynė	Kita	2397-1000-8084	8H1p	1	10,00	
9.	Pastatas – Artezinio gręžinio Nr.6 siurblynė	Kita	2397-1000-8062	9H1p	1	12,00	
10.	Pastatas – Artezinio gręžinio Nr.7 siurblynė	Kita	2397-1000-8108	10H1p	1	12,00	
11.	Pastatas – Artezinio gręžinio Nr.8 siurblynė	Kita	2397-1000-8119	11H1p	1	12,00	
12.	Pastatas – Drena	Kita	2397-1000-8128	12H1p	1	11,00	
13.	Pastatas – Transformatorinė	Gamybos, pramonės	2397-1000-8140	13P1p	1	47,00	
14.	Kiti inžineriniai statiniai – Tvorą	Kiti inžineriniai statiniai	4400-2683-3726	1k	–	–	
15.	Kiti inžineriniai statiniai – Kienio takeliai	Kiti inžineriniai statiniai	4400-2683-3730	2k	–	–	
16.	Švaraus vandens rezervuaras su antrojo kėlimo siurbline	Vandentiekio tinklai (rezervuarai)/ Hidrotechnikos statiniai (siurblynės)	4400-1064-2356	221b	–	–	unik. daikto Nr. yra tas pats kaip ir Vandentiekio tinklų – Vandentiekio įvado iš NT registro Nr. 44/717914; tūris –785m ³

Šiuo metu visi planuojamoje teritorijoje esantys statiniai, išskyrus Pastatą – Transformatorinę (13P1p), kurio savininkas yra AB „Lietuvos energijos gamyba“, nuosavybės teise priklauso UAB „Neringos vanduo“. AB „Energijos skirstymo operatorius“ sudaręs nuomos sutartį dėl Pastato – Administracinio-laboratorinio pastato (4B1p) ir 4 automobilių stovėjimo vietų, priklausančių Kitiems inžineriniams statiniams (uni. daikto Nr. 4400-2683-3730).

PASTABA: Juridinis asmuo AB „Lietuvos energijos gamyba“ 2011-08-05 buvo išregistruotas.

Žemės sklype esantys pastatai ir statiniai skirti vandenvietės aptarnavimui bei vandens paruošimui. Statiniai identifikuoti ir pateikti esamos situacijos brėžinyje. Iš viso planuojamos teritorijos sklypo užstatytas plotas yra 915 m² (0,0915 ha), kas sudaro ~0,41 % užstatymo tankumą.

2.5. Gretimbės

Iš visų pusių, išskyrus nedidelę atkarpa šiaurinėje pusėje ties patekimu į žemės sklypą, kad. Nr. 2301/0001:741, kur planuojama teritorija ribojasi su D kategorijos Purvynės g. inžineriniu statiniu, planuojama teritorija ribojasi su nuosavybės teise įregistruotais žemės sklypais.

Vadovaujantis Visuomenės dalyvavimo teritorijų planavimo procese nuostatų I sk. 6 p., kaimyninis žemės sklypas yra sklypas, kuris turi bendrą ribą su planuojama teritorija arba yra nuo jos atskirtas ne aukštesnės kaip D kategorijos gatve, vietinės reikšmės keliu ar siauresniu kaip 10 metrų žemės plotu, nesuformuotu sklypais.

Dokumento žymuo: VŽF-2022-11-DPkr-SK-AR	Lapas	Lapų	Laida
	15	28	0

Lentelėje žemiau pateikta VĮ „Registru centro“ informacija apie visas galiojančio detaliojo plano gretimybės:

Eil. Nr.	Sklypo kadastro Nr.	Adresas	Pagr. naudojimo paskirtis; Naudojimo būdas (-ai)	Sklypo nuosavybė	Pastatai ir statiniai	Pastatų ir statinių nuosavybė
1.	2301/0001:105	Neringos sav. teritorija, Neringos sav.	Miškų ūkio; Apsauginių miškų sklypai	Lietuvos Respublika (patikėjimo teisė – VĮ Valstybinių miškų urėdija)	–	–
2.	2301/0001:220	Purvynės g. 28, Neringa	Kita; Susisiekimo ir inžinerinių tinklų koridorių teritorijos	Lietuvos Respublika (patikėjimo teisė – Neringos sav.)	–	–
3.	2301/0001:108	Neringos sav. teritorija, Neringos sav.	Miškų ūkio; Apsauginių miškų sklypai, Ekosistemų apsaugos miškų sklypai, Rekreacinių miškų sklypai	Lietuvos Respublika (patikėjimo teisė – VĮ Valstybinių miškų urėdija)	–	–
4.	–	Purvynės g., Neringa	–	–	Kelias (gatvė) – Purvynės gatvė (4400-1098-9063)	Neringos savivaldybė

Su planuojama teritorija besiribojantys bei joje esantys nuosavybės teise įregistruoti žemės sklypai yra įtraukti į detaliojo plano brėžinius.

2.6. Susisiekimo sistema

Šiaurinėje pusėje planuojama teritorija yra išsidėsčiusi prie D kategorijos Purvynės gatvės, iš kurios yra tiesioginis ir vienintelis pateikimas į žemės sklypą, kad. Nr. 2301/0001:741, automobiliu.

2.7. Inžinerinė infrastruktūra

Planuojamoje teritorijoje ir šalia jos esantys aktualūs inžineriniai tinklai bei planuojamoje teritorijoje veikiančių inžinerinių tinklų apsaugos zonos pateikti detaliojo plano brėžiniuose.

2.7.1. Elektros tinklai:

Planuojamoje teritorijoje yra išvedžioti žemos 0,4 kV įtampos ir aukštos 10 kV įtampos požeminiai elektros kabeliai, išsidėsčiusi 10/0,4 kV elektros transformatorinė TR-14, įregistruotos *Elektros tinklų apsaugos zonos*.

Vadovaujantis Specialiųjų žemės naudojimo sąlygų įstatymo III sk. 4 skirsniu „Elektros tinklų apsaugos zonos ir jose taikomos specialiosios žemės naudojimo sąlygos“, požeminių elektros kabelių linijos apsaugos zona – išilgai požeminių kabelių linijos esanti žemės juosta, kurios ribos yra po vieną metrą į abi puses nuo šios linijos, vanduo virš jos ir žemė po šia juosta. Transformatorinės ar skirstomojo punkto apsaugos zona yra 5 metrų pločio žemės juosta aplink transformatorinę ar skirstomąjį punktą ir oro erdvė virš šios juostos; integruotą į pastatą transformatorinių apsaugos zonos nenustatomos.

2.7.2. Ryšių tinklai:

Planuojamoje teritorijoje išvedžioti požeminiai ryšių kabeliai (dalis jų neveikiantys), įregistruotos *Elektroninių ryšių tinklų elektroninių ryšių infrastruktūros apsaugos zonos*.

Vadovaujantis Specialiųjų žemės naudojimo sąlygų įstatymo III sk. 11 skirsniu „Elektroninių ryšių tinklų elektroninių ryšių infrastruktūros apsaugos zonos“, požeminių elektroninių ryšių tinklų laidinių linijų apsaugos zona – išilgai požeminių elektroninių ryšių tinklų laidinių linijų esanti žemės juosta, kurios ribos yra po 1 metrą į abi puses nuo šių laidinių linijų, vanduo virš jos ir žemė po šia juosta.

2.7.3. Dujotiekio tinklai:

Planuojamoje teritorijoje dujotiekio tinklų nėra.

2.7.4. Šilumos tinklai:

Planuojamoje teritorijoje išvedžioti šilumos tinklai, įregistruotos *Šilumos perdavimo tinklų apsaugos zonos*.

Vadovaujantis Specialiųjų žemės naudojimo sąlygų įstatymo III sk. 12 skirsniu „Šilumos perdavimo tinklų apsaugos zonos ir jose taikomos specialiosios žemės naudojimo sąlygos“, požeminių šilumos bei karšto vandens perdavimo tinklų vamzdinių apsaugos zona – išilgai antžeminio šilumos perdavimo tinklų vamzdinio ar požeminių šilumos bei karšto vandens perdavimo tinklų vamzdinio esanti žemės juosta, kurios ribos yra po 5

Dokumento žymuo: VŽF-2022-11-DPkr-SK-AR	Lapas	Lapų	Laida
	16	28	0

metrus į abi puses nuo kanalo (arba vamzdyno, jeigu vamzdynas paklotas bekanaliu būdu) išorinių ribų ir žemė po šia juosta.

2.7.5. Vandentiekio, buitinių ir paviršinių (lietaus) nuotekų tinklai:

Planuojamoje teritorijoje išvedžioti įvairaus diametro ($d < 400\text{mm}$) vandentiekio ir buitinių nuotekų tinklai. Centralizuotų paviršinių (lietaus) nuotekų tinklų planuojamoje teritorijoje nėra.

Planuojamoje teritorijoje taip pat yra įrengtas 785 m^3 tūrio požeminis švaraus vandens rezervuaras su antrojo kėlimo siurbline (invent. Nr. 221b). Patekimas į rezervuarą yra antžeminėje inžinerinio statinio dalyje (žiūrėti nuotrauką žemiau):



Planuojamoje teritorijoje įregistruotos *Vandens tiekimo ir nuotekų, paviršinių nuotekų tvarkymo infrastruktūros apsaugos zonos*.

Vadovaujantis Specialiųjų žemės naudojimo sąlygų įstatymo III sk. 10 skirsniu „Vandens tiekimo ir nuotekų, paviršinių nuotekų tvarkymo infrastruktūros apsaugos zonos“, vandens tiekimo ir nuotekų, paviršinių (lietaus) nuotekų tvarkymo vamzdynų, įrengiamų iki 2,5 metro gylyje, apsaugos zona – išilgai vamzdyno trasos esanti žemės juosta, kurios ribos yra po 2,5 metro į abi puses nuo vamzdyno ašies, po šia juosta esanti žemė bei vanduo virš šios juostos, vandens rezervuarų apsaugos zona – 30 metrų pločio žemės juosta aplink šių įrenginių išorines ribas.

2.8. Servitutai

Lentelėje pateikta VĮ „Registrų centro“ informacija apie planuojamoje teritorijoje įregistruotus servitutus:

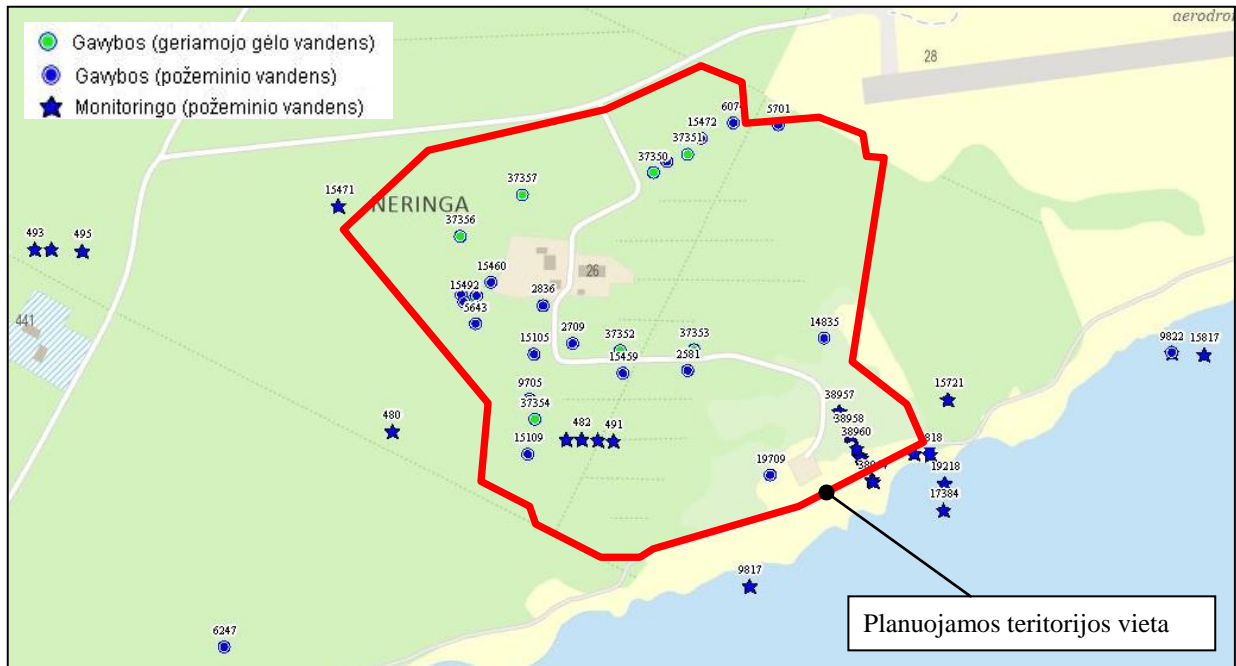
Eil. Nr.	Servituto kodas	Servitutas	Servituto plotas, ha
1.	207	Servitutas – teisė aptarnauti požemines, antžemines komunikacijas (tarnaujantis)	nenurodyta
2.	208	Servitutas – teisė tiesti požemines, antžemines komunikacijas (tarnaujantis)	nenurodyta

Servitutai įregistruoti 2005-04-08 Apskritis viršininko įsakymu Nr. 13.6-1262 pagrindu ir galioja nuo 2005-04-26. Servitutai įregistruoti visam planuojamos teritorijos žemės sklypui, kad. Nr. 2301/0001:741.

Dokumento žymuo: VŽF-2022-11-DPkr-SK-AR	Lapas	Lapų	Laida
	17	28	0

2.9. Inžinerinės geologinės sąlygos
(www.lgt.lt informacija)

2.9.1. Gręžiniai (įregistruoti ŽGR):

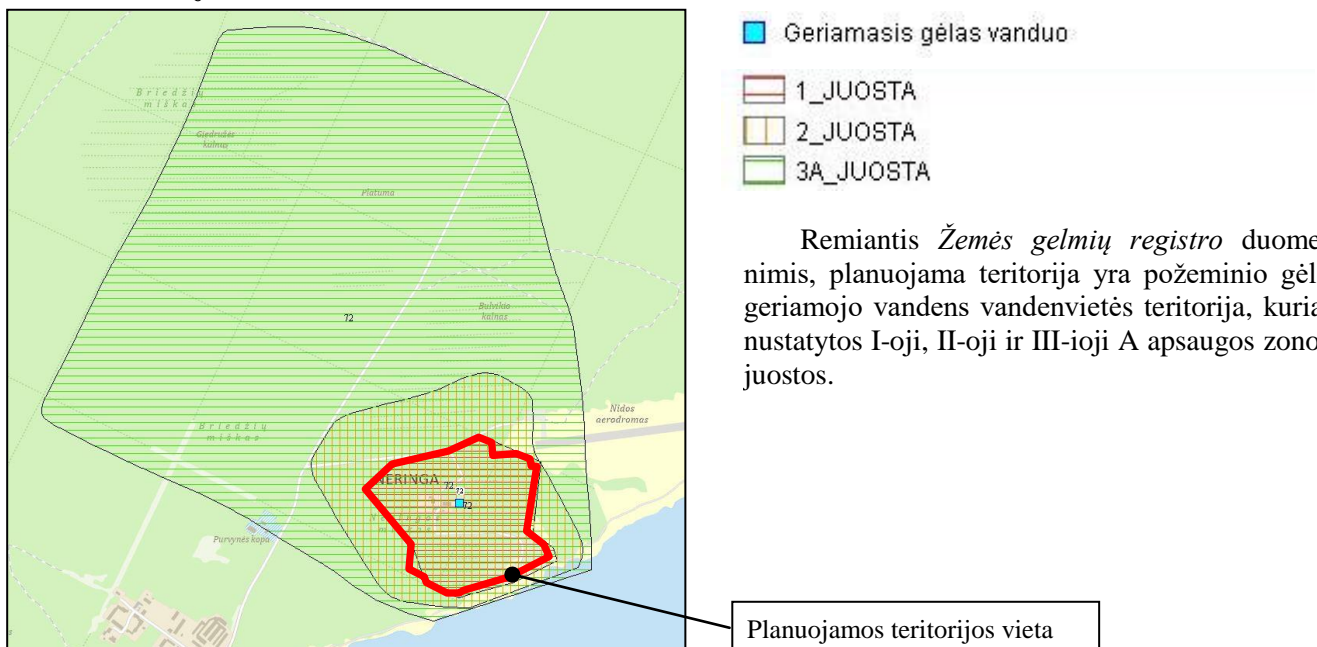


Remiantis *Žemės gelmių registro* duomenimis, planuojamoje teritorijoje išsidėstę gavybos (geriamojo gėlo vandens), gavybos (požeminio vandens) bei monitoringo (požeminio vandens) gręžiniai, įregistruoti *Žemės gelmių registre*.

Remiantis UAB „Neringos vanduo“ pateikta informacija, Nidos vandenvietės teritorijoje įrengti 6 eksploatuojami ir 4 rezerviniai vandens gręžiniai. Norminė griežto režimo apsaugos juosta aplink vandens gręžinį – 50 m. Esamo gręžinio, projekt. Nr. 10e, norminė griežto režimo apsaugos juostos riba kerta dabartinės vandenvietės teritorijos ribą ir nedidele dalimi patenka į gretimą žemės sklypą, kad. Nr. 2301/0001:108.

Planuojamos teritorijos pietinėje dalyje yra įrengta 200 m ilgio rezervinė drena. Vadovaujantis Specialiųjų žemės naudojimo sąlygų įstatymo VI sk. 2 skirsniu „*Melioruotos žemės ir melioracijos statinių apsaugos zonos ir jose taikomos specialiosios žemės naudojimo sąlygos*“, bendrojo naudojimo drenažo rinktuvų apsaugos zona – žemės juosta išilgai drenažo rinktuvo, kurios ribos yra po 15 metrų į abi puses nuo rinktuvo ašies. < ... >.

2.9.2. Požeminio vandens vandenvietės:



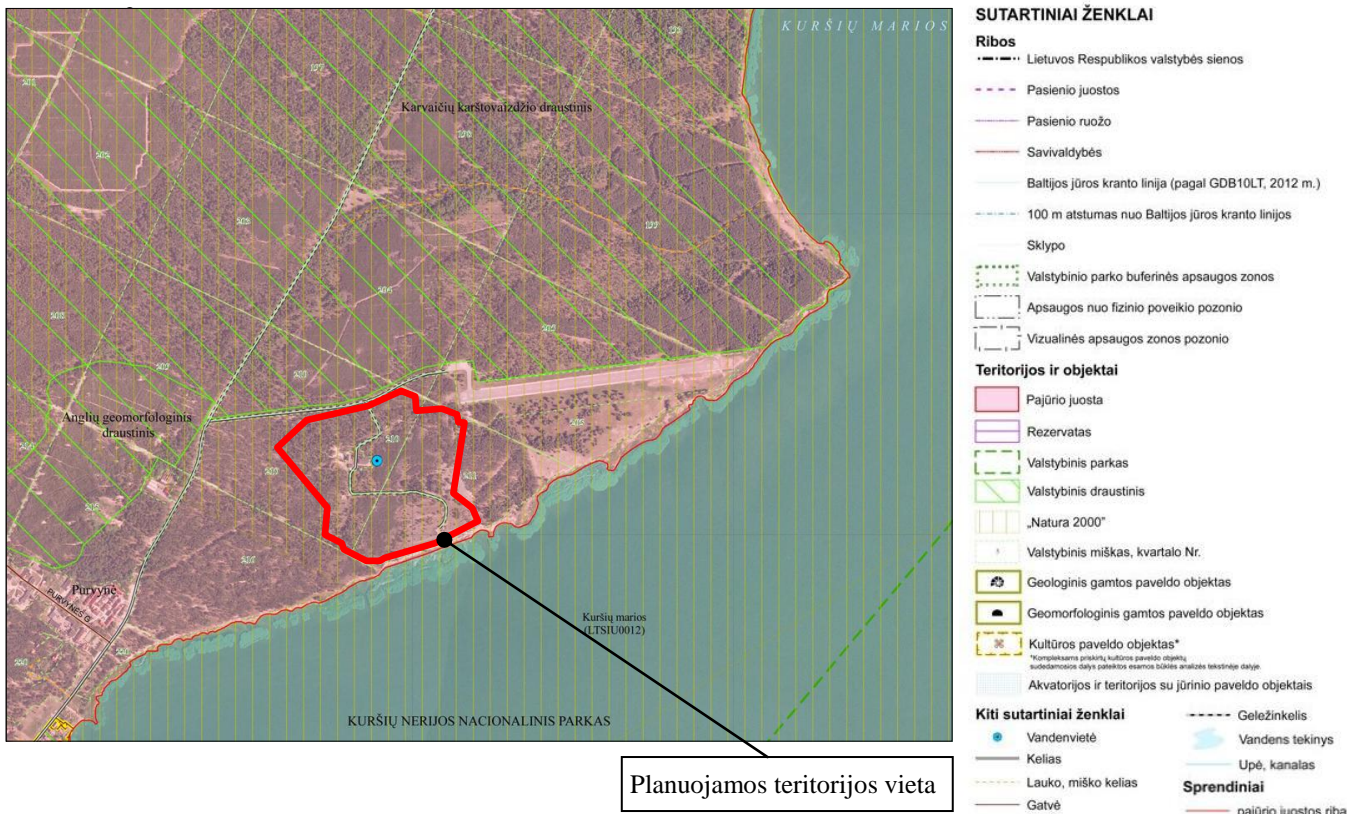
Remiantis *Žemės gelmių registro* duomenimis, planuojama teritorija yra požeminio gėlo geriamojo vandens vandenvietės teritorija, kuriai nustatytos I-oji, II-oji ir III-ioji A apsaugos zonos juostos.

Dokumento žymuo: VŽF-2022-11-DPkr-SK-AR	Lapas	Lapų	Laida
	18	28	0

2.10. Vandens telkiniai

Planuojamoje teritorijoje vandens telkinių nėra, tačiau į pietus ≥ 10 m atstumu nuo planuojamos teritorijos ribos yra Kuršių marios. Visa planuojama teritorija patenka į pajūrio juostą.

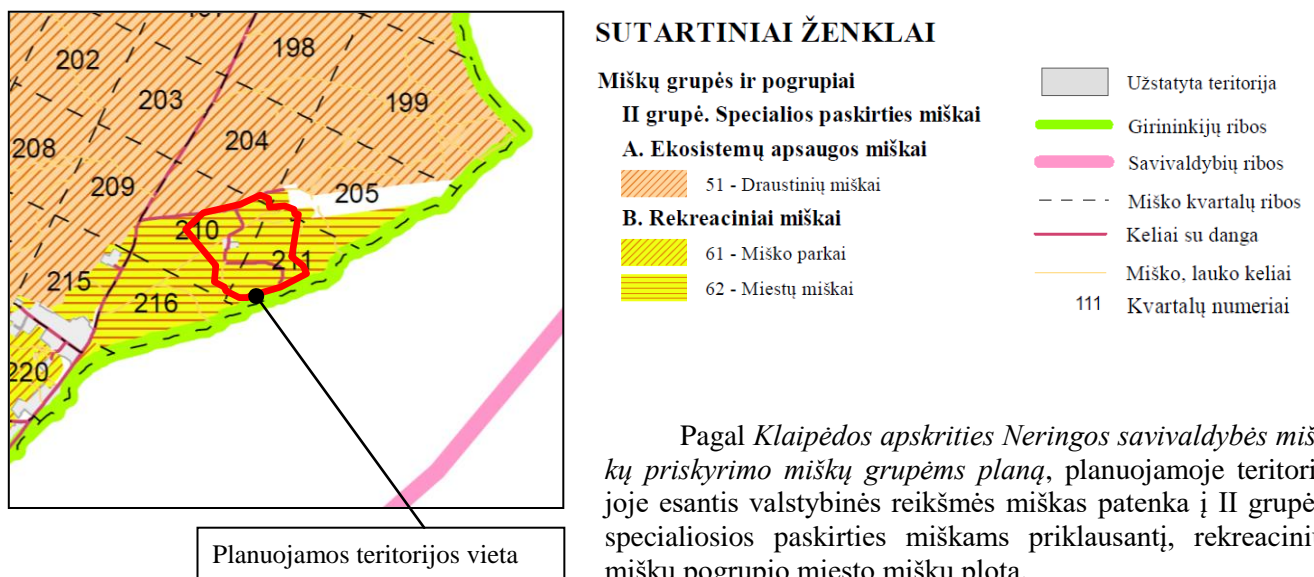
- Ištrauka iš Lietuvos Respublikos pajūrio juostos ribų plano (schemos) (T00077170, 2015-10-15):



2.11. Planuojamos teritorijos želdiniai

Remiantis VĮ „Registrų centro“ duomenimis, iš 22,4710 ha planuojamos teritorijos žemės sklypo, kad. Nr. 2301/0001:741, Miškų valstybės kadastrė įregistruotas miško plotas yra 21,7282 ha. Tai sudaro 96,69 % planuojamos teritorijos ploto. Likusi nedidelė planuojamos teritorijos dalis yra apželdinta veja, kur auga pavieniai medžiai. Nidos vandenvietės teritorija – Neringos miško dalis. Žemės sklype augantys medžiai yra saugotini.

- Ištrauka iš Klaipėdos apskrities Neringos savivaldybės miškų priskyrimo miškų grupėms plano (LR AM 2017-03-28 įsak. Nr. D1-256 18 priedo, patv. LR AM 2019-05-24 įsak. Nr. D1-323 redakcijos):



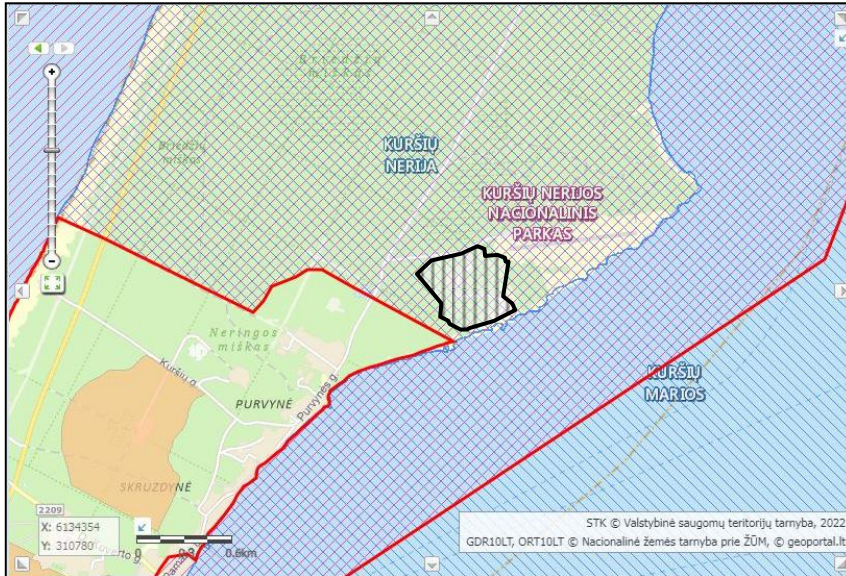
Pagal Klaipėdos apskrities Neringos savivaldybės miškų priskyrimo miškų grupėms planą, planuojamoje teritorijoje esantis valstybinės reikšmės miškas patenka į II grupės specialiosios paskirties miškams priklausančių, rekreacinių miškų pogrupio miesto miškų plotą.

Dokumento žymuo: VŽF-2022-11-DPkr-SK-AR	Lapas	Lapų	Laida
	19	28	0

2.12. Saugomos teritorijos. „Natura 2000“

Planuojama teritorija yra išsidėsčiusi *Kuršių nerijos nacionaliniame parke* bei patenka į paukščių (PAST) ir buveinių (BAST) apsaugai svarbias šio parko teritorijas, kurios priklauso Europos Sąjungos saugomų teritorijų tinklui „Natura 2000“:

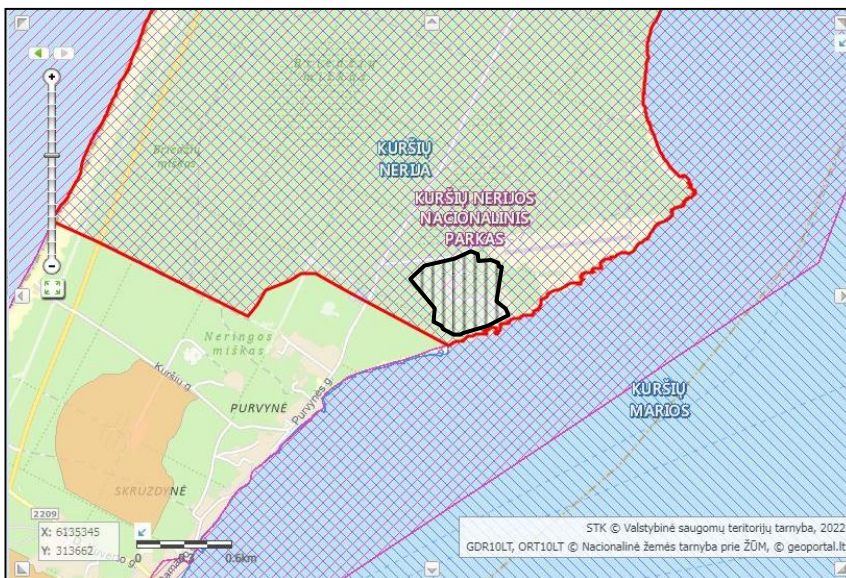
- *Kuršių nerijos nacionalinis parkas* (1100000000057) (www.vstt.lt informacija)



- Planuojamos teritorijos vieta
- Kuršių nerijos nacionalinio parko (PAST) teritorija

Identifikavimo kodas:	1100000000057
Vietovės identifikatorius (ES kodas):	LTKLAB001
Paukščių apsaugai svarbios teritorijos pavadinimas:	Kuršių nerijos nacionalinis parkas
Vieta:	Neringos, Klaipėdos m., Klaipėdos raj., Šilutės raj. savivaldybės
Plotas, ha:	23859.130
Statuso suteikimo data:	2004.04.17
Paukščių apsaugai svarbios teritorijos įsteigimo pagrindas:	LRV 2004-04-08 nutarimas Nr. 399 (Žin., 2004, 65-1899)
Saugomos teritorijos priskyrimo Natura 2000 tinklui tikslas:	Jūrinė erelė (Haliaeetus albicilla), ligūčių (Lullula arborea), dirvoninių kalviukų (Anthus campestris); migruojančių mažųjų kirų (Larus minutus) ir upinių žuvedrų (Sterna hirundo) sankaupų vietų Kuršių mariose ir Baltijos jūroje ir žiemojančių nuodėgulių (Melanitta fusca) ir alkū (Alca torda) sankaupų vietų Baltijos jūroje, taip pat paukščių migracinių srautų susiliejimo vietų apsaugai
registravimo į kadastrą data:	2006.08.15

- *Kuršių nerija* (1000000000215) (www.vstt.lt informacija)



- Planuojamos teritorijos vieta
- Kuršių nerijos (BAST) teritorija

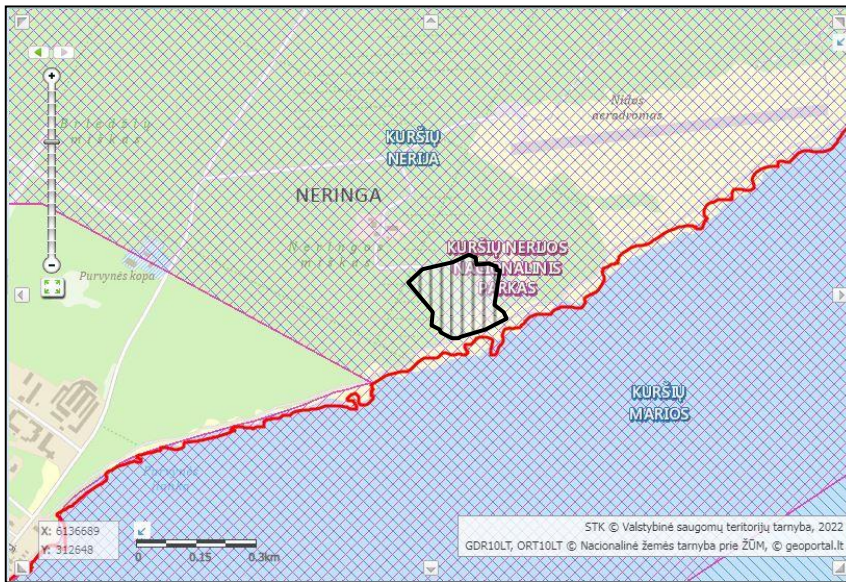
Identifikavimo kodas:	1000000000215
Vietovės identifikatorius (ES kodas):	LTNER0005
Buveinių apsaugai svarbios teritorijos pavadinimas:	Kuršių nerija
Vieta:	Neringos savivaldybė
Plotas, ha:	9985.841
Apsaugos statusas:	Teritorijos atitinkančios BAST kriterijus ir patvirtintos ministro įsakymu
Statuso suteikimo data:	2005.08.31
Buveinių apsaugai svarbios vietovės įsteigimo pagrindas (juridinis aktas):	LR aplinkos ministro 2009-04-22 įsakymas Nr. D1-210 (Žin., 2009, Nr. 51-2039)
Saugomos teritorijos priskyrimo Natura 2000 tinklui tikslas:	2110, Užuožazginės pustomos kopos; 2120, Baltosios kopos; 2130, Pilkosios kopos; 2140, Kopų varnaugynai; 2170, Kopų gluosnynai; 2180, Medžiais apaugusios pajūrio kopos; 2190, Drėgnos tarpkopės; 2320, Pajūrio smėlynų tyruliai; Didysis auksinukas; Pajūrinė linazolė; Perpelė
registravimo į kadastrą data:	2007.03.21

Pietinėje pusėje šalia (≥ 10 m atstumu) planuojamos teritorijos išsidėsčiusi kita „Natura 2000“ tinklui pri-

Dokumento žymuo: VŽF-2022-11-DPkr-SK-AR	Lapas	Lapų	Laida
	20	28	0

klausanti buveinių (BAST) apsaugai svarbi teritorija – *Kuršių marios*:

- *Kuršių marios (100000000101)*
(www.vstt.lt informacija)

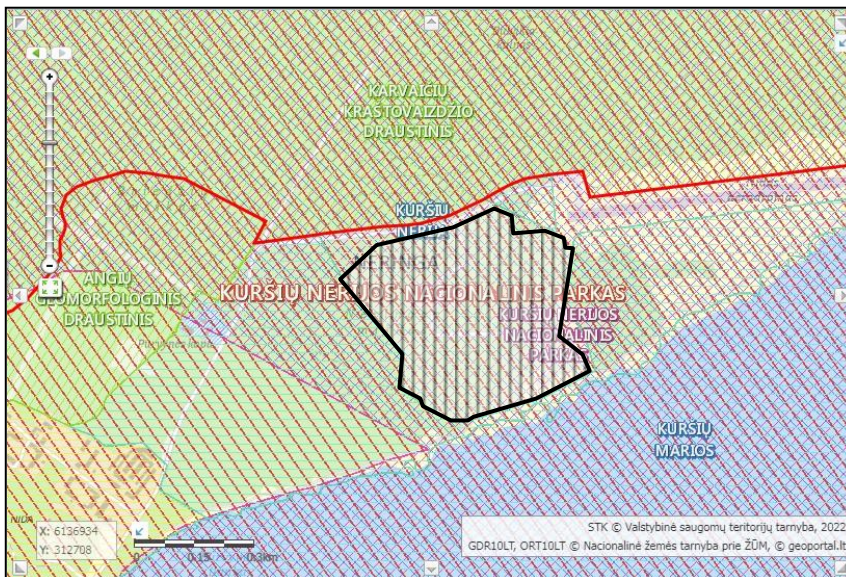


- Planuojamos teritorijos vieta
- Kuršių marios (BAST) teritorija

Identifikavimo kodas:	100000000101
Vietovės identifikatorius (ES kodas):	LTSIU0012
Buveinių apsaugai svarbios teritorijos pavadinimas:	Kuršių marios
Vieta:	Klaipėdos raj., Silutės raj. savivaldybės
Plotas, ha:	37909,953
Apsaugos statusas:	Teritorijos atitinkancios BAST kriterijus ir patvirtintos ministro isakymu
Statuso suteikimo data:	2005.08.31
Buveinių apsaugai svarbios vietovės įsteigimo pagrindas (juridinis aktas):	LR aplinkos ministro 2009-04-22 isakymas Nr. D1-210 (Zin., 2009, Nr. 51-2039)
Saugomos teritorijos priskyrimo Natura 2000 tinklui tikslas:	1130, Upių žiotys; 1150, Lagūnos; Baltijos laiša; Kartuoje; Ožka; Paprastas kirtiklis; Perpelė; Salatis; Upinė negė
Įregistravimo į kadastrą data:	2007.01.04

Šiaurinėje pusėje netoli (≥ 25 m atstumu) planuojamos teritorijos išsidėsčiusi saugoma teritorija – Karvaičių kraštovaizdžio draustinis, kuris yra Kuršių nerijos nacionaliniam parkui priklausančioje Kuršių nerijos BAST dalyje:

- *Karvaičių kraštovaizdžio draustinis (0230100000197)*
(www.vstt.lt informacija)



- Planuojamos teritorijos vieta
- Karvaičių kraštovaizdžio draustinio teritorija (Kuršių nerijos (BAST) dalis)

Identifikavimo kodas:	0230100000197
Draustinio pavadinimas:	Karvaičių kraštovaizdžio draustinis
Draustinio reikėmė:	Konservacinio prioriteto funkcinė zona – draustinis
Kompleksinės saugomos teritorijos, į kurią patenka draustinis, pavadinimas:	Kuršių nerijos nacionalinis parkas
Steigėjas - institucija:	Lietuvos Respublikos Vyriausybė
Steigimo data:	1994.12.24
Įsteigimo teisės aktas:	LRV 1994 m. gruodžio 19 d. nutarimas Nr. 1289 (Zin., 1994, Nr. 00-1077)
Teisės aktas, nustatęs dabartinės draustinio ribas (aktuali redakcija):	LRŠ 2010 m. gruodžio 22 nutarimas Nr. XI-1248 (Zin., 2010, Nr. 153-7802)
Steigimo tikslas:	Išsaugoti vajdinga Karvaičių kraštovaizdžio aplinkas gamtinį kompleksą su dižojo kopagūbrio aukščiausiomis lietuviškoje nerijoje Vecekruogo, Karvaičių ir Preilos kopomis, raiškiais pamario kyšuliais (ragais), kauburuotąja ir dubunuota pamario bei mišku apaugusia kauburuotąja ir lygumine pajūrio palve, pajūrio apsauginiu kopagūbriu ir smėlymais; į Lietuvos raudonąją knygą įrašytų augalų ir gyvūnų rūšių radavietes, Europos bendrios svarbos buveines
Plotas, ha:	2985,280
Įregistravimo į kadastrą data:	2008.06.13
Saugomos teritorijos arba jos dalies tarptautinė svarba:	Unesco
Buferinės apsaugos zona:	
Tvarkymo priemonės nustatantys dokumentai:	Kuršių nerijos nacionalinio parko tvarkymo planas, patvirtintas LR Vyriausybės 2012 g. birželio 6 d. nutarimu Nr. 702 (Zin., 2012, Nr. 70-3592)

Dokumento žymuo: VŽF-2022-11-DPkr-SK-AR	Lapas	Lapų	Laida
	21	28	0

2.13. Gamtos ir nekilnojamojo kultūros paveldo objektai

Vadovaujantis informacija iš Kultūros vertybių registro (www.kpd.lt) planuojamoje teritorijoje saugotinių gamtos ar kultūros paveldo vertybių nėra, į Lietuvos kultūros paveldo teritorijas bei jų apsaugos zonas planuojama teritorija nepatenka.

2.14. Teritorijos vystymo tendencijos

Pagal *Neringos sav. ter. ir jos dalių BP* sprendinius planuojama teritorija patenka į susisiekimo ir inžinerinių tinklų teritoriją bei priklauso reglamentinei – Nidos vandenvietės gėlo vandens griežto režimo pirmajai sanitarinės apsaugos – zonai Nr. 41, kuri yra skirta išimtinai vandenvietės reikmėms – užtikrinti Nidos vandenvietės geriamo vandens išteklių apsaugą nuo užteršimo, numatant būtinas apsaugos priemones.

Planuojamoje teritorijoje vyrauja technologinio prioriteto zona, kurioje prioritetiniai pripažįstami numatytų funkcijų technologijų ir reikalingos tam infrastruktūros kūrimo reikalavimai, išlaikant principinį formuojamos aplinkos suderinamumą su Kuršių nerijos kraštovaizdžiu.

Planuojama teritorija patenka į inžinerinių komunikacijų aptarnavimo objektų sklypų kraštovaizdžio tvarkymo zoną T, kuri turi būti tvarkoma pagal nustatytą Nidos vandenvietės gėlo vandens griežto režimo pirmos sanitarinės apsaugos zonos režimą. Statiniai ir įrenginiai planuojamoje teritorijoje galimi tik pagal techninį apsaugos zonos reglamentą, nustatytą vandenvietės projekte.

Pagal *Neringos sav. ter. ir jos dalių BP* sprendinius galimi pagrindinė žemės naudojimo paskirtis – kita (KT), naudojimo būdas – susisiekimo ir inžinerinių tinklų koridorių teritorijos (I2).

Pagal *Kuršių nerijos nacionalinio parko tvarkymo plano* sprendinius, planuojama teritorija patenka į eksploatacinės (gavybinės) paskirties žemės kraštovaizdžio tvarkymo zoną NLn – subnatūralios (neurbanizuojamos) aplinkos gavybinių sklypų (vandenviečių) kraštovaizdžio tvarkymo zoną, kuri tvarkoma pagal požeminio vandens gavybos technologijos ir vandenviečių apsaugos reikalavimus.

Perspektyviniai planuojamos teritorijos sprendiniai neprieštarauja *Neringos sav. ter. ir jos dalių BP* (T00040679, 2012-09-21) sprendiniams. Iš pateiktų *Neringos sav. ter. ir jos dalių BP* brėžinių matoma palanki situacija numatomų rengiamo galiojančio detaliojo plano korektūros tikslų ir uždavinių įgyvendinimui.

PASTABA: Vadovaujantis Specialių žemės naudojimo sąlygų įstatymo VI sk. vienuoliktojo skirsnio 105 straipsnio nuostatomis, vandenvietėms, skirtingai nei nurodyta detaliojo plano korektūros *Esamos būklės įvertinime* pateiktoje planuojamai teritorijai taikomų aukštesnio ir atitinkamo lygmens teritorijų planavimo dokumentų sprendinių apžvalgoje, yra nustatomos ne sanitarinės apsaugos, o apsaugos zonos.

2.15. Probleminės situacijos

Planuojamos teritorijos gretimybėse pavojingų objektų, turinčių poveikį planuojamai aplinkai ir gyventojų sveikatai bei detaliojo plano keitimo sprendiniams nėra. Nėra veikiančių fermų, pramonės ir (ar) kitų objektų, kurie darytų įtaką planuojamai teritorijai. Planuojama teritorija nesiriboja su teritorijomis, kurių vykdomoje ūkinėje veikloje numatytas pavojingų, radioaktyvių medžiagų naudojimas ir saugojimas, todėl neigiamo poveikio žmonių sveikatai nėra.

Planuojama teritorija jau yra suplanuota *Nidos vandenvietės žemės sklypo adresu Purvynės g. 26, Neringa, detaliuoju planu*, patv. Neringos sav. tarybos 2004-08-04 sprend. Nr. T1-156 (T00043099), tačiau galiojantys detaliojo plano sprendiniai netenkina pasikeitusių perspektyvinių teritorijos vystymo poreikių.

Dabartinis planuojamos teritorijos suplanavimas neįgalina tolimesnio Nidos vandenvietės plėtros potencialo, taip pat, nesuteikia galimybės vykdyti atitinkamus nei teritorijos tvarkymo nei statybos darbus perspektyvoje, kadangi nėra nustatyti atitinkami planuojamos teritorijos tvarkymo ir naudojimo režimai, planuojama teritorija nepritaikyta saugiam inžinerinės infrastruktūros teritorijos naudojimui.

Išanalizavus esamą planuojamos teritorijos situaciją, išryškėjo keletas kritinių aspektų į kuriuos būtina atsižvelgti detaliojo plano bendrųjų sprendinių formavimo stadijoje:

- 96,69 % planuojamos teritorijos ploto užima Valstybinės reikšmės miško plotas;
- visa planuojama teritorija patenka į *Pajūrio juostą*;
- visa planuojama teritorija patenka į *Aviacinės lauko aikštelės (civilinio Nidos aerodromo)* apsaugos zonas A, B, C ir D;
- visa planuojama teritorija patenka į *Kuršių nerijos nacionalinio parko* teritoriją bei į paukščių (PAST) ir buveinių (BAST) apsaugai svarbias šio parko teritorijas, kurios priklauso Europos Sąjungos saugomų teritorijų tinklui „Natura 2000“.

Dokumento žymuo: VŽF-2022-11-DPkr-SK-AR	Lapas	Lapų	Laida
	22	28	0

3. SPRENDINIAI

Detaliojo plano korektūros sprendiniai parengti vadovaujantis Kompleksinio teritorijų planavimo dokumentų rengimo taisyklėmis, teritorijų planavimo sąlygose nustatytais reikalavimais, planuojamai teritorijai galiojančiais teritorijų planavimo dokumentų sprendiniais.

Aiškinamąjį raštą skaityti kartu su detaliojo plano korektūros brėžiniais, dok. Nr. VŽF-2021-11-DPkr-SK-BR-1, Nr. VŽF-2021-11-DPkr-SK-BR-2, Nr. VŽF-2021-11-DPkr-SK-BR-3 ir Nr. VŽF-2021-11-DPkr-SK-BR-4, kurie yra neatsiejama detaliojo plano korektūros sprendinių konkretizavimo studijos dalis.

3.1. Teritorijos tvarkymo ir naudojimo reglamentai:

Detaliojo plano korektūros sprendiniais naujų sklypų formuoti nenumatoma, planuojamo žemės sklypo ribos sutampa su įregistruotomis galiojančiu detalioju planu suformuoto žemės sklypo Nr. 1 ribomis. Detaliojo plano korektūros sprendiniais planuojamo žemės sklypo projektinis numeris sutampa su galiojančiu detalioju planu suplanuoto žemės sklypo projektiniu numeriu.

Detaliojo plano korektūros sprendiniais pagrindinė žemės sklypo Nr. 1 žemės naudojimo paskirtis – kita – nekeičiama. Detalizuojant Bendrojo plano sprendinius, koreguojamas galiojančiu detalioju planu suplanuoto žemės sklypo Nr. 1 (kad. Nr. 2301/0001:741) naudojimo būdas iš naudingųjų iškasenų teritorijos (N) naudojimo būdo į susisiekimo ir inžinerinių tinklų koridorių teritorijos (I2), nustatomi žemės sklypo tvarkymo ir naudojimo režimai optimaliai Nidos vandenvietės veiklai tolimesnėje perspektyvoje užtikrinti ir žemės sklypui naudoti.

Papildomi planuojamo žemės sklypo tvarkymo ir naudojimo reglamentai nustatyti pagal Specialiųjų žemės naudojimo sąlygų įstatymo 2019-06-06 Nr. X111-2166 aktualią redakciją, atsižvelgus į atliktą planuojamos teritorijos esamos padėties įvertinimą. Esami planuojamos teritorijos apribojimai pagal VĮ „Registrų centro“ duomenis tikslinami atsižvelgiant į detaliojo plano korektūros sprendinius.

Detalūs planuojamo žemės sklypo tvarkymo ir naudojimo reglamentai pateikiami projekto Pagrindinio brėžinio, dok. Nr. VŽF-2021-11-DPkr-SK-BR-1, *Teritorijos naudojimo reglamentų aprašomojoje lentelėje*.

3.2. Teritorijos užstatymas:

Žemės sklype Nr. 1 numatoma užstatymo zona ir statybos riba esamų registruotų Nidos vandenvietės pastatų, išsidėsčiusių adresu Purvynės g. 26, Neringoje, eksploatavimui. Papildomai numatomas užstatymo zonos plotas ir statybos riba naujo geriamojo vandens ruošyklos pastato statybai.

Detaliojo plano korektūros sprendiniais nustatomi maksimalūs užstatymo tankio, intensyvumo bei leistino pastatų aukščio rodikliai, numatomas užstatymo tipas. Taip pat, žemės sklype išskiriamos trys vandenvietės veiklos zonos:

1) 10836 m² ploto Nidos vandenvietės pastatų gamybinė zona (projekt. žymuo – G),

2) 20721 m² ploto zona, skirta saulės jėgainių įrengimui (projekt. žymuo – SJ-I) ir

3) 14498 m² ploto zona, skirta saulės jėgainių įrengimui (projekt. žymuo – SJ-II), siekiant sutvarkyti planuojamą teritoriją, kad žemės sklypas būtų optimaliai išnaudotas inžinerinės infrastruktūros objekto – jau veikiančios Nidos vandenvietės – veiklos plėtojimui.

Siūloma tikslinti Nidos vandenvietės tvoros vietą, kadangi esamas teritorijos aptvėrimas neatitinka žemės sklypo ribų ir yra klaidinantis gretimų žemės sklypų atžvilgiu.

Statant pastatus ir statinius neturi būti pažeisti trečiųjų asmenų interesai, priešgaisriniai, aplinkosauginiai ir kt. reikalavimai bei normatyviniai atstumai nuo pastatų bei statinių iki žemės sklypo ribų. Objektų statyba žemės sklype turi būti sprendžiama techniniais projektais pagal užsakovo techninę užduotį projektavimui bei suinteresuotų institucijų išduodamas projektavimo sąlygas.

Planuojant statybos darbus ir parenkant architektūrinius sprendimus turi būti tinkamai įvertintas kraštovaizdžio pobūdis, gretimų pastatų architektūra, nauji statiniai turi sudaryti darnią bendrą visumą su gretima aplinka.

Detalūs planuojamos teritorijos užstatymo sprendiniai pateikiami detaliojo plano Pagrindiniame brėžinyje, dok. Nr. VŽF-2021-11-DPkr-SK-BR-1.

3.3. Susisiekimo sistema. Automobilių stovėjimo vietos:

Galiojančio detaliojo plano susisiekimo infrastruktūros sprendiniai sudaro vientisą sistemą su esama aplinkine susisiekimo infrastruktūra. Šiaurinėje pusėje planuojama teritorija yra išsidėsčiusi prie D kategorijos Purvynės gatvės, iš kurios yra numatytas tiesioginis ir vienintelis patekimas į žemės sklypą Nr. 1 automobiliu.

Dokumento žymuo:	Lapas	Lapų	Laida
VŽF-2022-11-DPkr-SK-AR	23	28	0

Detaliojo plano korektūros sprendiniais tiek išorinės tiek vidinės susisiekimo sistemos keisti nenumatoma. Perspektyvoje atsiradus poreikiui vidinė susisiekimo sistema gali būti tikslinama techninių projektų rengimo metu.

Minimalus automobilių stovėjimo vietų skaičius planuojamame žemės sklype Nr. 1 turi būti nustatomas, vadovaujantis aktualios redakcijos STR 2.06.04:2014 „Gatvės ir vietinės reikšmės keliai. Bendrieji reikalavimai“ 30 lentelė bei 109 punktu. Automobilių stovėjimo vietos turi būti įrengiamos taip, kad būtų išlaikomas minimalius atstumus iki objektų, iki kurių nustatyti atstumai, pagal STR 2.06.04:2014, 123 punktą. (Elektromobiliams 123 punkto nuostatos netaikomos).

Žemiau pateikta STR 2.06.04:2014 30 lentelės ištrauka, bendru atveju įvertinus tik galimus žemės sklype Nr. 1 statyti pastatus pagal detaliojo plano keitimo sprendiniais numatomus galimus žemės naudojimo būdus planuojamoje teritorijoje:

Eil. Nr.	Pastatų	Minimalus automobilių stovėjimo vietų skaičius
4.	Administracinės paskirties pastatai	1 vieta 25 m ² pagrindinio ploto
15.	Gamybos ir pramonės paskirties pastatai	1 vieta 100 m ² darbo patalpų ploto
16.	Sandėliavimo paskirties pastatai	1 vieta 200 m ² sandėlių ploto

Įvertinus administracinės paskirties *Administracinio-laboratorinio pastato*, unik. Nr. 2397-1000-8040 (invent. Nr. 4B1p) pagrindinį plotą – 109,18 m², gamybos ir pramonės paskirties *Transformatorinės pastato*, unik. Nr. 2397-1000-8140 (invent. Nr. 13P1p) darbo patalpų plotą – 47 m², ir sandėliavimo paskirties *Sandėlio pastato*, unik. Nr. 2397-1000-8073 (invent. Nr. 7F1p) sandėlio plotą – 10 m², minimalus automobilių stovėjimo vietų skaičius žemės sklype Nr. 1 turi būti 4 vietos.

Detaliojo plano korektūros sprendiniais pažymėtos 6 esamos automobilių stovėjimo vietos, iš kurių 4 vietas nuomojasi AB „Energijos skirstymo operatorius“. Esamas automobilių stovėjimo vietų kiekis žemės sklype Nr. 1 tenkina vandenvietėje dirbančiųjų poreikius ir kol kas didinti neplanuojamas.

Pasikeitus stovėjimo vietų poreikiui – vietų skaičių spręsti teisės aktų nustatyta tvarka.

3.4. Atliekų surinkimas ir tvarkymas:

Objektų statybos metu statytojai turi užsisakyti statybinių atliekų konteinerius ir susimokėti už atliekų šalinimą. Objektų eksploatacijos metu susidariusios atliekos turi būti surenkamos vietos komunalinių tarnybų. Kiek įmanoma daugiau atliekų turi būti perdirbama, negalimos perdirbti atliekos – išvežamos į sąvartyną.

Buitinėms atliekoms planuojame žemės sklype Nr. 1 numatoma pastatyti buitinių atliekų konteinerius, kurių turinys bus išvežamas į sąvartyną. Atliekos bus tvarkomos individualiai, tuo tikslu sudarius sutartį su atliekų perdirbimo įmone. Tikslios buitinių atliekų konteinerių aikštelių vietos sklype bus numatytos techninių projektų rengimo metu. Konteinerių ar talpyklų aikštelės turi būti padengtos vandeniu nelaidžia danga. Aikštelės paviršiaus nuolydis turi būti ne didesnis kaip 10%.

Atliekų tvarkymas planuojamame žemės sklype Nr. 1 turi būti atliekamas vadovaujantis galiojančiomis *Atliekų tvarkymo taisyklėmis*. Visais atvejais atliekos turi būti surenkamos, saugomos ir rūšiuojamos taip, kad nekeltų pavojaus žmonių sveikatai ir aplinkai.

3.5. Inžinerinė infrastruktūra:

Šia detaliojo plano korektūra inžineriniai tinklai nėra projektuojami. Naujų inžinerinių tinklų projektų rengimui gauti atskiras prisijungimo sąlygas. Vykdamas statybas užstatymo zonoje esantys inžineriniai tinklai turi būti iškeliami. Įrengus naujus ar perkėlus esamus inžinerinius tinklus ir inžineriniams tinklams nustatytas atitinkamas apsaugos zonas į sklypo registro duomenis turi būti įrašyti nauji apribojimai pagal Specialiųjų žemės naudojimo sąlygų įstatymo 2019-06-06 Nr. X111-2166 aktualios redakcijos reikalavimus.

Esami planuojamo žemės sklypo Nr. 1 apribojimai pagal VĮ „Registrų centro“ duomenis turi būti keičiami/tikslinami atsižvelgiant į detaliojo plano korektūros sprendinius. Esamiems inžineriniams tinklams taikomi Specialiųjų žemės naudojimo sąlygų įstatymo 2019-06-06 Nr. X111-2166 aktualios redakcijos apribojimai, pateikti Pagrindinio brėžinio, dok. Nr. VŽF-2021-11-DPkr-SK-BR-1, *Teritorijos naudojimo reglamentu aprašomojoje lentelėje*.

Detaliojo plano korektūra siūloma naikinti 2005-04-08 Apskritis viršininko įsakymo Nr. 13.6-1262 pagrindu visam planuojamam žemės sklypui, kad. Nr. 2301/0001:741, įregistruotus servitutus, suteikiančius teisę aptarnauti (kodas 207) ir naudoti (kodas 208) požemines ir antžemines komunikacijas.

Dokumento žymuo: VŽF-2022-11-DPkr-SK-AR	Lapas	Lapų	Laida
	24	28	0

Atsižvelgiant į tai, kad beveik 97% visos planuojamos teritorijos užima valstybinės reikšmės miško plotas, o vadovaujantis aktualios redakcijos Miškų įstatymo (1994-11-22, Nr. I-671) 11 str. 1 dalies 2 p., miško žemės pavertimas kitomis naudmenomis galimas šiuo atveju tik inžinerinės infrastruktūros teritorijoms, apimančioms komunikacinius koridorius, inžinerinius tinklus, susisiekimo komunikacijas ir aptarnavimo objektus, formuoti, visam planuojamam žemės sklypui nustatyti servitutai prieštarauja savo daiktinei teisei.

Detaliojo plano korektūra siūloma įstatymų numatyta tvarka pagal poreikį nustatyti atitinkamus naujus servitutus tik atlikus miško žemės pavertimo kitomis naudmenomis procedūras.

3.6. Teritorijos želdiniai.

Tose atkarpose, kur numatomas naujas užstatymas, nuimamas humusingas dirvožemio sluoksnis ir laikinai sandėliuojamas teritorijos pakraštyje. Baigiant statybos darbus, dirvožemis paskleidžiamas apželdinamoje teritorijoje, išlyginamas ir užsėjamas žole, perteklius išvežamas bei panaudojamas kitų teritorijų rekultivavimui.

Vadovaujantis „Priklausomųjų želdynų normų (plotų) nustatymo tvarkos aprašo“, patv. LR Aplinkos ministro 2007-12-21 įsak. Nr. D1-694, priedo 6. p., susisiekimo ir inžinerinių tinklų koridorių teritorijų (I2) žemės sklypams mažiausias želdynams priskiriamas plotas – nereglamentuojamas.

Konkreto techninio projekto rengimo metu žemės sklype Nr. 1 turi būti įvertinti esami medžiai, galintys patekti į perspektyvoje numatomą statinio užstatymo zoną.

3.7. Valstybinis miškas. Miško žemės pavertimas kitomis naudmenomis:

Detaliojo plano korektūros sprendimais žemės sklype Nr. 1 planuojamos trys žemiau išvardintos zonos, inžinerinės infrastruktūros objekto – jau veikiančios Nidos vandenvietės – veiklos plėtojimui:

- 1) 10836 m² ploto Nidos vandenvietės pastatų gamybinė zona (projekt. žymuo – G);
- 2) 20721 m² ploto zona, skirta saulės jėgainių įrengimui (projekt. žymuo – SJ-I);
- 3) 14498 m² ploto zona, skirta saulės jėgainių įrengimui (projekt. žymuo – SJ-II).

Detaliojo plano korektūros sprendimais aktualių inžinerinių tinklų ir statinių apsaugos zonų ribose nustatomi apribojimai, kurių bendras užimamas plotas – 30911 m².

PASTABA: Detaliojo plano korektūros sprendinių konkretizavimo stadijos rengimo metu buvo atlikta valstybinės reikšmės miško plotų ribų planuojamoje teritorijoje tikslinimo procedūra. Remiantis 2023-02-08 patikslintais Valstybinės miškų tarnybos prie Aplinkos ministerijos duomenimis, į planuojamą žemės sklypą patenka 188254,41 m² (~ 18,83 ha) valstybinės reikšmės miško žemės.

Įvertinus aukščiau aprašytų zonų išsidėstymą žemės sklypo Nr. 1 teritorijoje 28382 m² (~ 2,84 ha) ploto registruotos valstybinės reikšmės miško žemės patenka į inžinerinės infrastruktūros teritorijoms formuoti planuojamus plotus, todėl vadovaujantis aktualios redakcijos Miškų įstatymo (LRS 1994-11-22, Nr. I-671) 11 str. 1 dalies 2 p., detaliojo plano korektūros sprendimais numatomas dalies miško žemės pavertimas kitomis naudmenomis, optimaliausiai Nidos vandenvietės funkcionavimui perspektyvoje.

Atsižvelgiant į Miškų įstatymo 11 str. 6 dalį, kurioje nurodyta, kad miško žemę paversti kitomis naudmenomis valstybinės reikšmės miškuose galima tik po to, kai miško žemės pavertimas kitomis naudmenomis suplanuotas vietovės lygmens bendruosiuose planuose arba specialiojo teritorijų planavimo dokumentuose, arba detaliuosiuose planuose ir Vyriausybė priima nutarimą dėl tam tikrų valstybinės reikšmės miškų plotų išbraukimo iš valstybinės reikšmės miškų plotų, rengiamo detaliojo plano korektūros sprendiniai neprieštarauja *Neringos sav. ter. ir jos dalių BP*, pagal kurią planuojama teritorija patenka į susisiekimo ir inžinerinių tinklų teritoriją bei priklauso reglamentinei zonai Nr. 41, kuri yra skirta išimtinai vandenvietės reikmėms – užtikrinti Nidos vandenvietės geriamo vandens išteklių apsaugą nuo užteršimo, numatant būtinas apsaugos priemones.

Grafinė aktualių valstybinės miško žemės plotų numatomų paversti kitomis naudmenomis informacija pateikta Miško žemės plotų, numatomų paversti kitomis naudmenomis, schemoje, dok. Nr. VŽF-2021-11-DPkr-SK-BR-4.

Patvirtinus detaliojo plano korektūrą, miško žemės pavertimas kitomis naudmenomis, toliau turi būti vykdomas vadovaujantis aktualia Miškų įstatymo redakcija ir kitais galiojančiais teisės aktais.

Vadovaujantis aktualios redakcijos Miško žemės pavertimo kitomis naudmenomis ir kompensavimo už miško žemės pavertimą kitomis naudmenomis tvarkos aprašo (LRV 2011-09-28, Nr. 1131) II sk. 9 p., miško žemė kitomis naudmenomis gali būti verčiama dalimis ir kompensacija skaičiuojama bei mokama atskirai už kiekvieną kitomis naudmenomis paverčiamą miško žemės dalį.

Dokumento žymuo: VŽF-2022-11-DPkr-SK-AR	Lapas	Lapų	Laida
	25	28	0

3.8. Gaisrinė sauga

Detaliojo plano korektūros sprendiniai atitinka Gaisrinės saugos normų teritorijų planavimo dokumentams rengti, patv. Priešgaisrinės apsaugos ir gelbėjimo departamento prie VRM direktoriaus 2013-12-31 įsak. Nr. D1-995/1-312, reikalavimus.

Gaisrinė sauga bus užtikrinta priešgaisrinės gelbėjimo tarnybos komandų pajėgomis. Artimiausia (~ 4 km atstumu nuo planuojamos teritorijos esanti) priešgaisrinė gelbėjimo komanda – Neringos priešgaisrinė gelbėjimo tarnyba, Taikos g. 4, Nidoje.

Išorės gaisrų gesinimas numatomas iš planuojamoje teritorijoje įrengto gaisrinio hidranto Nr. 182. Arčiausiai planuojamos teritorijos įrengtas gaisrinis hidrantas Nr. 1 yra už žemės sklypo ribos iš vakarinės pusės. Tiesinis atstumas tarp hidrantų Nr. 182 ir Nr. 1 yra ~150 m. Gaisriniai hidrantai pažymėti Pagrindiniame brėžinyje, dok. Nr. VŽF-2021-11-DPkr-SK-BR-1. Prie esamų ir planuojamų pastatų priešgaisrinės apsaugos ir gelbėjimo tarnybų transportas gali privažiuoti iš visų pusių.

Išorės gaisrų gesinimui vanduo taip pat gali būti imamas iš artimiausio vandens telkinio – Kuršių marių, esančių į pietus ≥ 10 m atstumu nuo planuojamos teritorijos ribos.

Remiantis „Gaisrinės saugos pagrindinių reikalavimų“, patv. 2010-12-07 Priešgaisrinės apsaugos ir gelbėjimo departamento prie VRM direkt. įsak. Nr. 1-338, 6 lentelė, saugūs priešgaisriniai atstumai tarp pastatų, priklausomai nuo jų ugniai atsparumo laipsnio yra:

Pastato atsparumo ugniai laipsnis	Atstumas (m) iki gretimų pastatų, kurių ugniai atsparumo laipsnis		
	I	II	III
I	6	8	10
II	8	8	10
III	10	10	15

Statant naujus pastatus, pasirinkus ugniai atsparumo laipsnį, būtina išlaikyti mažiausius leidžiamus priešgaisrinius atstumus. Gaisrų prevencija bus užtikrinama techninio projekto rengimo stadijoje, laikantis statybos reglamentų reikalavimų, išlaikant reikiamus atstumus bei numatant galimybes priešgaisrinio transporto privažiavimui.

Techninių projektų rengimo stadijoje vandens kiekis išorės gaisrų gesinimui ir kiti parametrai turi būti nustatomi vadovaujantis „Lauko gaisrinio vandentiekio tinklų ir statinių projektavimo ir įrengimo taisyklėmis“.

Galimos avarijos ar techniniai sutrikimai papildomos neigiamos įtakos neturės.

3.9. Aplinkos apsauga

Planuojamoje ūkinėje veikloje nenumatomas pavojingų medžiagų naudojimas ir saugojimas. Planuojamoje ūkinėje veikloje nenumatomas radioaktyviųjų medžiagų naudojimas ir saugojimas. Planuojama ūkinė veikla nesukels triukšmo, vibracijos, šviesos, šilumos, jonizuojančiosios ir nejonizuojančiosios spinduliuotės. Planuojama ūkinė veikla neturės neigiamo poveikio gyvenamajai ar rekreacinei aplinkai ar gyventojų sveikatai.

Planuojamuose sklypuose vykdoma ir numatoma vykdyti ūkinė veikla gretimoms teritorijoms įtakos neturės. Gretimose teritorijose vykdoma ūkinė veikla taip pat neturės įtakos planuojamai teritorijai.

Žemės sklype Nr. 1 pavojingų taršos objektų nėra ir neprojektuojama ir tol kol bus eksploatuojami esami vandens gręžiniai (iš kurių vieno nedidelė dalis norminės griežto režimo apsaugos juostos yra už žemės sklypo ribos) iki jų rekonstravimo, rekomenduojama vadovautis 2003-05-15 LR AM įsak. Nr. 230 patv. „Ūkio subjektų aplinkos monitoringo vykdymo tvarkos“ aktualia redakcija.

3.10. Sprendinių pasekmių vertinimas

Detaliojo plano korektūros sprendinių pasekmių poveikio vertinimas atliktas šiais aspektais:

Teritorijos vystymo darnai ir (ar) planuojamai veiklai:

Įgyvendinus detaliojo plano korektūros sprendinius, teritorija bus išnaudota inžinerinės infrastruktūros objekto – jau veikiančios Nidos vandenvietės – veiklos plėtojimui. Teritorija išliks patraukli potencialiems investuotojams, bus vykdoma ūkinė veikla, galinti mokesčiais papildyti savivaldybės biudžetą. Detaliojo plano korektūros sprendiniai teigiamai paveiks miesto infrastruktūros plėtrą.

Socialinei aplinkai:

Detaliojo plano korektūros sprendinių įgyvendinimas turės teigiamos įtakos socialinei aplinkai, kadangi bus sutvarkyta – pritaikyta inžinerinės infrastruktūros objekto veiklai – planuojamos teritorijos aplinka.

Detaliojo plano korektūros sprendinių įgyvendinimas teigiamai paveiks gyventojų užimtumą, kadangi bus sukurtos naujos darbo vietos.

Dokumento žymuo: VŽF-2022-11-DPkr-SK-AR	Lapas	Lapų	Laida
	26	28	0

Sutvarkius planuojamą teritoriją, bus užtikrintas stabilus aktualios miesto inžinerinės infrastruktūros dalies funkcionavimas bei galima perspektyvinė plėtra, kuri teigiamai paveiks žmonių gyvenimo kokybę.

Gamtinei aplinkai ir kraštovaizdžiui:

Detaliojo plano sprendinių įgyvendinimas nepaveiks dirvožemio išteklių ir žemės ūkio naudmenų, ekosistemų ir biologinės įvairovės, saugomų gamtos vertybių, gamtinės rekreacinės aplinkos, nepaveiks kraštovaizdžio ekologinės pusiausvyros.

Planuojama ūkinė veikla neigiamo poveikio augalijai ir gyvūnijai nepadarys, kadangi planuojamoje teritorijoje jau yra vykdoma ūkinė veikla, o detaliojo plano korektūros sprendiniai tik užtikrins teritorijos sutvarkymą, kas teigiamai paveiks gamtinės aplinkos bei kraštovaizdžio išsaugojimą.

Vadovaujantis aktualios redakcijos Miškų įstatymo (LRS 1994-11-22, Nr. I-671; toliau – Įstatymo) 11 str. 5 d. nuostatomis, parengus detaliojo plano korektūrą, bus atliekamos valstybinės miško žemės pavertimo kitomis naudmenomis procedūros, numatytos Įstatymo 11 str. 8 p. ir atlyginta Įstatymo nustatyta tvarka.

Vykdamas žemės darbus būtina išsaugoti esamą dirvožemio sluoksnį, pagal poreikį panaudojant jį planuojamų inžinerinės infrastruktūros teritorijų sutvarkymui.

Ekonominei aplinkai:

Planuojamoje teritorijoje, bus sukuriama papildomų darbo vietų. Objektas pritrauks daugiau žmonių, suaktyvės miesto ekonominė veikla, tuo užtikrindama pastovias ir ilgametes pajamas į savivaldybės biudžetą. Teritorijos tvarkymo ir naudojimo režimų nustatymas padės parengti atitinkamus techninius projektus.

Aplinkos kokybės (taršos):

Detaliojo plano korektūros sprendinių įgyvendinimas nepablogins aplinkos kokybės, kadangi planuojamoje teritorijoje jau yra vykdoma ūkinė veikla, nustačius teritorijos tvarkymo ir naudojimo režimus, teritorija bus prižiūrima ir tvarkoma.

Galimas triukšmo padidėjimas statybos darbų metu dėl veikiančių statybinių mechanizmų, tačiau tai tik laikinas ir lokalus fizinės taršos šaltinis. Statybos darbus rekomenduojama vykdyti darbo dienomis nuo 8:00 iki 17:00 val.

Vadovaujantis aktualios redakcijos Specialiųjų žemės naudojimo sąlygų įstatymu (LRS 2019-06-06, Nr. XIII-2166) planuojamai teritorijai galioja apsaugos zonos bei išlaikomi normatyviniai atstumai. Planuojamoje teritorijoje vykdomai Nidos vandenvietės veiklai jau yra nustatytos apsaugos zonos, į kurias patenka ir dalis gretimų teritorijų, todėl detaliojo plano sprendiniai nesukels papildomo neigiamo poveikio aplinkai ir visuomenės sveikatai.

Buitinių bei statybinių šiukšlių išvežimas planuojamas centralizuotas, atitinkamai žemės sklypo savininkams ar naudotojams sudarius sutartis su įmonėmis, atliekančiomis atliekų išgabėnimą į sąvartyną ar utilizavimo įmones.

Aplinka ir privažiavimai bus sutvarkyti, konfliktai neprognozuojami.

Visuomenės sveikatos saugos aspektu:

Sklypo paskirtis ir galimi naudojimo būdai bei teritorijos naudojimo režimai yra numatyti vadovaujantis Neringos savivaldybės teritorijos ir jos dalių bendrojo plano (T00040679, 2012-09-21) sprendiniais ir jiems neprieštarauja, todėl nėra nustatomi visuomenės sveikatos rizikos veiksnių normuojamų dydžių/ lygių viršijimai.

Nauja ūkinė veikla neplanuojama, jau vykdoma ūkinė veikla papildomo triukšmo nesukels. Planuojama teritorija nesiriboja su aplinką teršiančiomis gamybinėmis zonomis, todėl neigiamo poveikio žmonių sveikatai vykdoma ūkinė veikla nesukels.

Detaliojo plano korektūros sprendiniai higienos sąlygų nepablogins. Planuojama teritorija bus sutvarkyta atsižvelgiant į higienos normas, reikalavimus, bei normatyvinius atstumus, todėl detaliojo plano korektūros sprendiniai neturės neigiamos įtakos higienos būklei.

Detaliojo plano korektūros sprendinių įgyvendinimas pagerins žmonių saugumą, kadangi yra numatomos priemonės žmonių sveikatos saugumui užtikrinti naudojantis planuojama teritorija.

PASTABOS:

- Detaliojo plano korektūros sprendiniai neprieštarauja aukštesnio ir atitinkamo lygmens teritorijų planavimo dokumentams ir plėtros programoms, įstatymų ir kitų teisės aktų reikalavimams;
- Projektuojamas koordinatas, matmenų dydžius, sklypų ir servitutų plotus bei papildomų veiklos apribojimų plotus tikslinti geodezinių matavimų metu;

Dokumento žymuo:	Lapas	Lapų	Laida
VŽF-2022-11-DPkr-SK-AR	27	28	0

- Detaliojo plano korektūros teritorijos riba sutampa su planuojamų žemės sklypo Nr. 1 išorinėmis ribomis. Visa, kas nepatenka į detaliojo plano korektūros teritorijos ribas – laikyti projektiniu pasiūlymu.

Dokumento žymuo: VŽF-2022-11-DPkr-SK-AR	Lapas	Lapų	Laida
	28	28	0