

Neringos savivaldybės administracijai

## EKSPERTINIS MEDŽIŲ BŪKLĖS VERTINIMAS

2023 08 14

### Objektas:

Medžiai, augantys L. Rėzos g. ir Ievos kalno g. Juodkrantėje.

### Laikas:

Medžių būklės ekspertizė atlikta 2023 m. rugpjūčio mėn.

### Metodika:

Ekspertinis vertinimas atliktas vadovaujantis šiais dokumentais:

LIETUVOS RESPUBLIKOS ŽELDYNŲ ĮSTATYMAS (Nr. XIV-199);

ŽELDYNŲ IR ŽELDINIŲ INVENTORIZAVIMO IR APSKAITOS TAISYKLĖS

(Lietuvos Respublikos aplinkos ministro 2008 m. sausio 8 d. įsakymu Nr. D1-5);

ŽELDYNŲ IR ŽELDINIŲ BŪKLĖS EKSPERTIZĖS ATLIKIMO TVARKOS APRAŠAS

(LR Aplinkos ministro 2021 09 16 D. įsakymo Nr. D1-540 redakcija)

KRITERIJAI, PAGAL KURIUOS MEDŽIAI IR KRŪMAI, AUGANTYS NE MIŠKŲ  
ŪKIO PASKIRTIES ŽEMĖJE, PRISKIRIAMAI SAUGOTINIEMS (Lietuvos Respublikos  
Vyriausybės 2008 m. kovo 12 d. nutarimu Nr. 206 (Lietuvos Respublikos Vyriausybės 2018 m.  
gegužės 30 d. nutarimo Nr. 521 redakcija).

Medžių būklė įvertinta 4 balais, vadovaujantis inventorizacijos metodikos ir atkuriamosios  
vertės įkainiuose nurodytais aprašymais: Dėl Želdinių atkuriamosios vertės įkainių patvirtinimo  
(atnaujinta redakcija Nr. [D1-183](#), 2020-04-01).

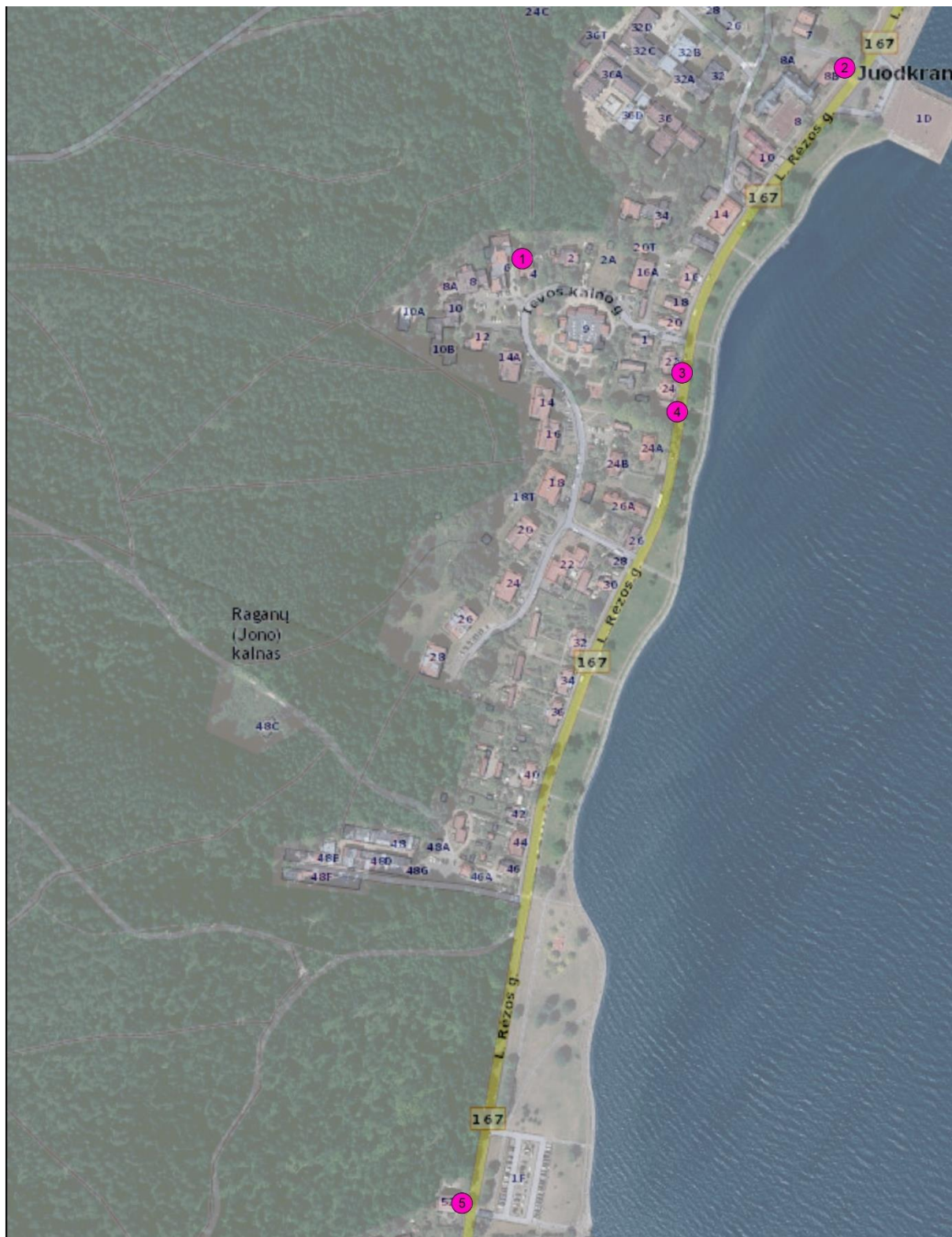
Būklė: 1 – gera, 2- patenkinama, 3- nepatenkinama, 4 – bloga.

Vertinimą atliko nepriklausoma želdynų ir želdinių būklės ekspertė dr. Lina Straigyte



## Rezultatai

Įvertinti 5 medžių: 1 paprastas uosis, 1 paprastas ąžuolas ir 3 paprastieji kaštonai. būklė patenkinama, 1-nepatenkinama, 3-bloga. Vertintų medžių išsidėstymas ir būklė:





Detalus medžių aprašymas:

### 1. Paprastasis ąžuolas, skersmuo 111 cm.

Vizualinis vertinimas

Drevė pamate, lajoje yra sausų šakų, pasviręs link namo, genėjimo žaizdos užtrauktos.

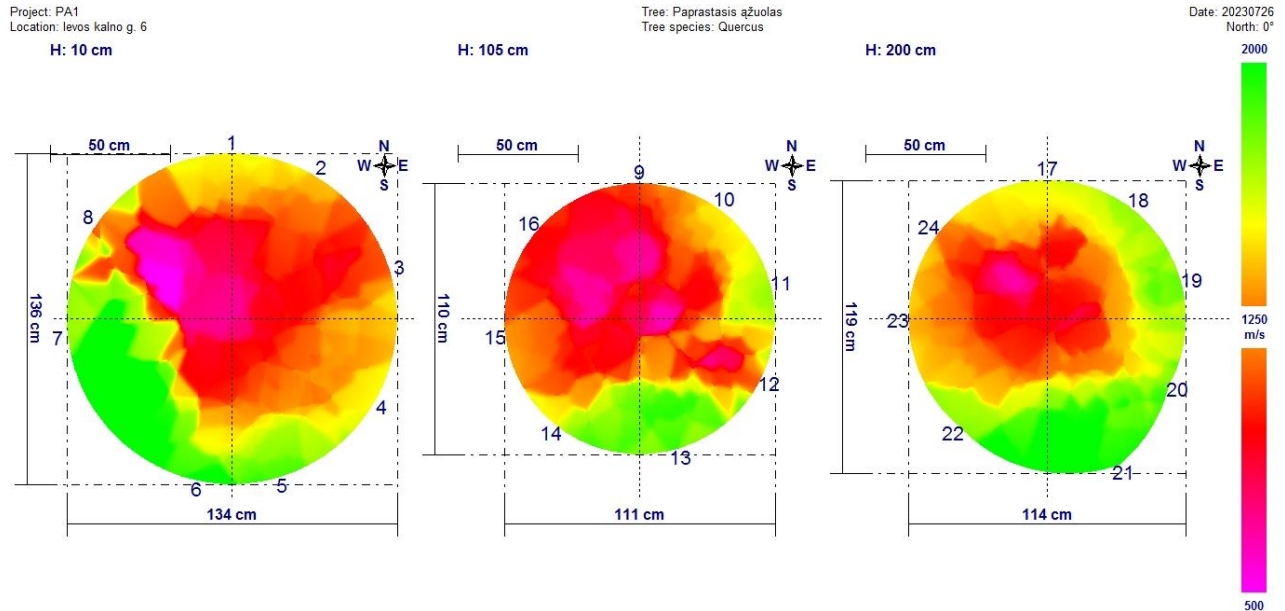


Tomografinis tyrimas

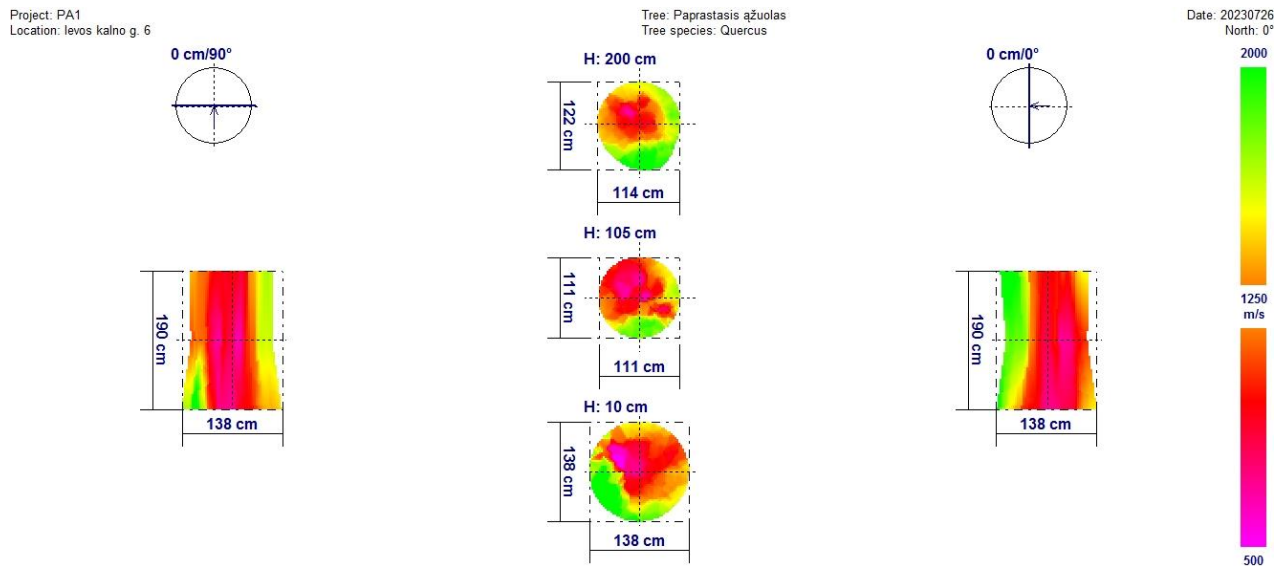
Tomografinė nuotrauka daryta daryta sensorius dedant 10 cm, 105 cm ir 200 cm aukštyje. Pamatinėje dalyje sensoriai uždėti drevės vietoje, kad pamatyti, kokio dydžio puvinys išplitęs pačioje pavojingiausioje vietoje. Šiame aukštyje centrinė dalis ir ŠV dalis pilnai pažeista puvinio. Sveika balana PV dalyje. Kitose pusėse prasidėjęs medienos kitimas, bet dar nerizikingas. ŠR dalyje fiksuoti šaknies kaklelio pokyčiai, kas leidžia prognozuoti, kad šioje pusėje esanti šaknis veikiama puvinio.

Kylant aukštyn iki 1 m aukščio, medienos puvinio pažeidime tos pačios tendencijos, puvinys mažiau išplitęs, nei drevės vietoje. 2 m aukštyje puvinys dar siauresnis, tik branduolyje, o balana pakankamai sveika ir gaubia sveikas žiedas.

### Tomografinė 2 D nuotrauka



### Tomografinė 3 D nuotrauka



### Apibendrinimas

Ažuolo būklė įvertinus medienos puvinio išplitimą šiuo metu yra nepatenkinama. Lūžimo rizika dėl kamieno išpuvimo drevėje yra mažesnė už vidutinę. Vešli laja dar nerodo pavojingo šaknų stovio.



## 2. Paprastasis kaštonas, skersmuo 84 cm, aukštis - 16 m.

Vizualinis vertinimas

Genėjimo žaizdos užtrauktos. Kaštoninės keršakandės pažeidimai labai nedideli.



Tomografinis tyrimas

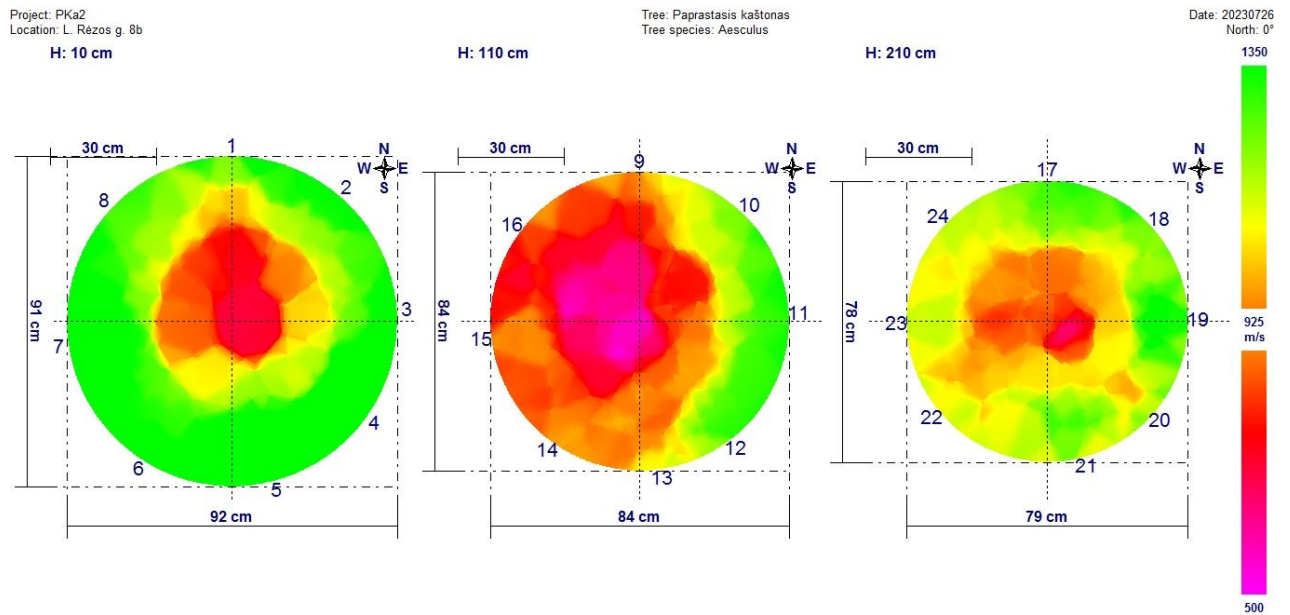
Tyrimui sensoriai uždėti 10 cm, 110 cm ir 210 cm aukštyje.

Pamatinėje dalyje rastas tik centrinis puvinys, balana sveika, juosiantis sveikos medienos žiedas tvirtas, storas.

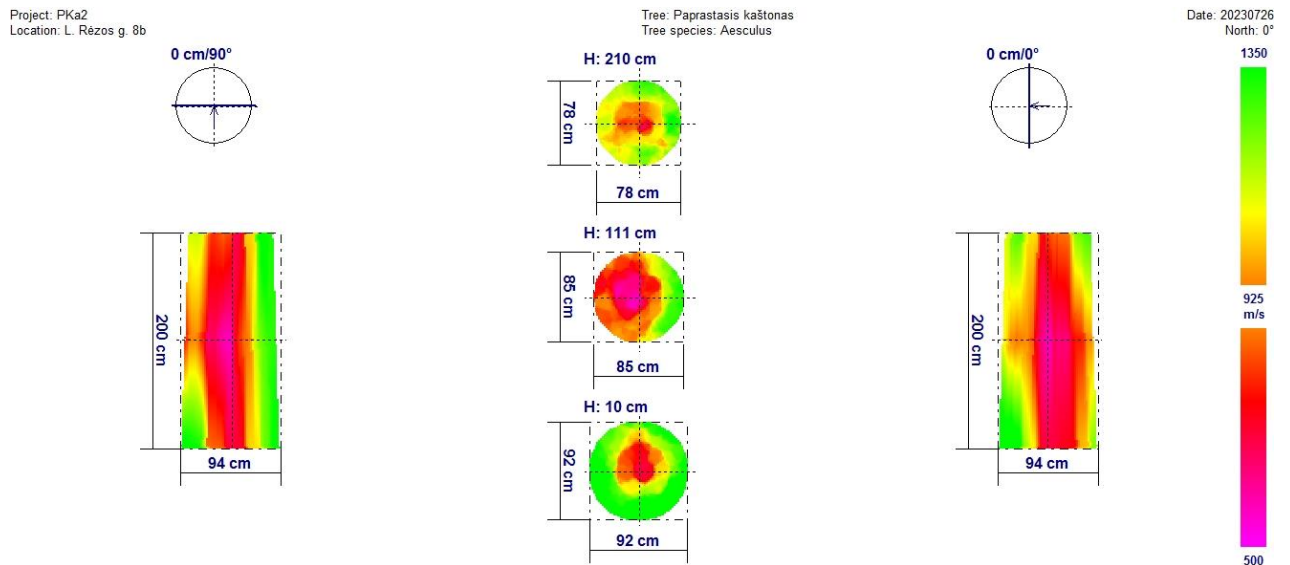
110 cm aukštyje puvinys išplitęs plačiau, yra medienos suirimo, bet dar lūžimo rizikos nekelia.

210 cm aukštyje centrinio puvinio nedidelis išplitimas.

## Tomografinė 2 D nuotrauka



## Tomografinė 3 D nuotrauka



## Apibendrinimas

Bendra kaštono būklė dėl centrinio puvinio išplitimo yra nepatenkinama, pati silpniausia medžio vieta yra 1 m aukštyje, bet dar lūžimo pavojus nedidelis.



### 3. Paprastasis kaštonas, skersmuo 84 cm, aukštis - 18 m.

#### Vizualinis vertinimas

5 m aukštyje pūvanti drevė. Dvišakumas 220 cm aukštyje, pastebimas puvinys per jungtį, bet dar jungtis neskylla, nors ji yra netvirta, smailu kampu. Šaknynas iš 2 pusių apribotas kelio ir šaligatvio.



#### Tomografinis tyrimas

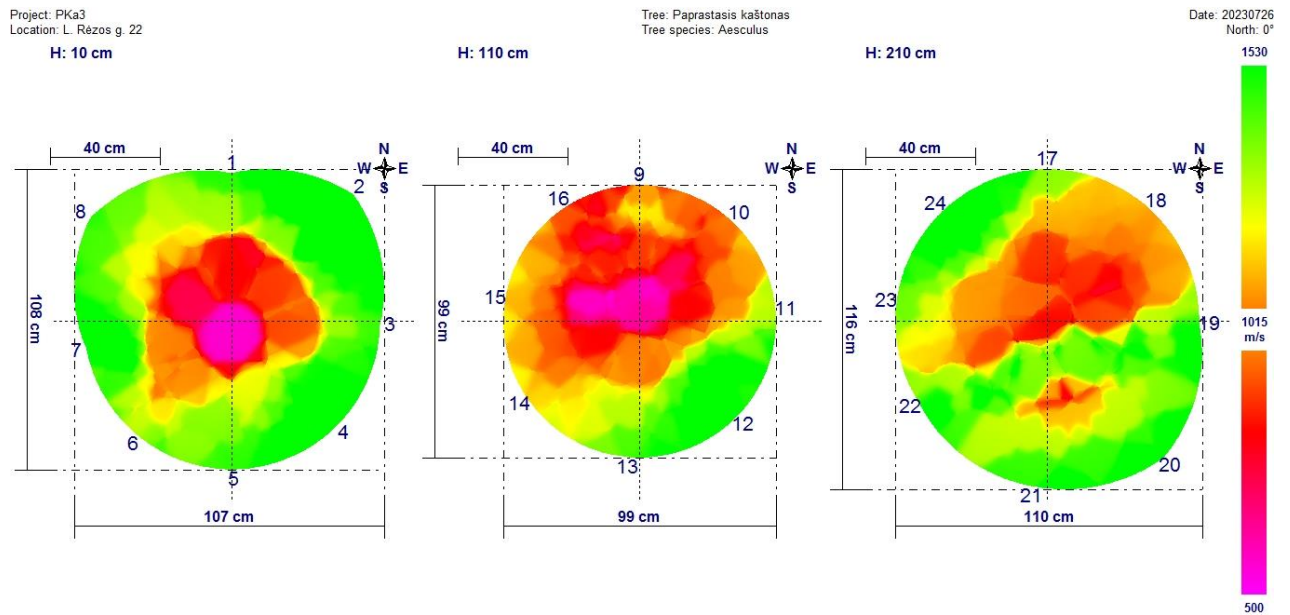
Tyrimui sensoriai uždėti 10 cm, 110 cm ir 210 cm aukštyje.

Pamatinėje dalyje medienos branduolys pažeistas centrinio puvinio, bet balana sveika.

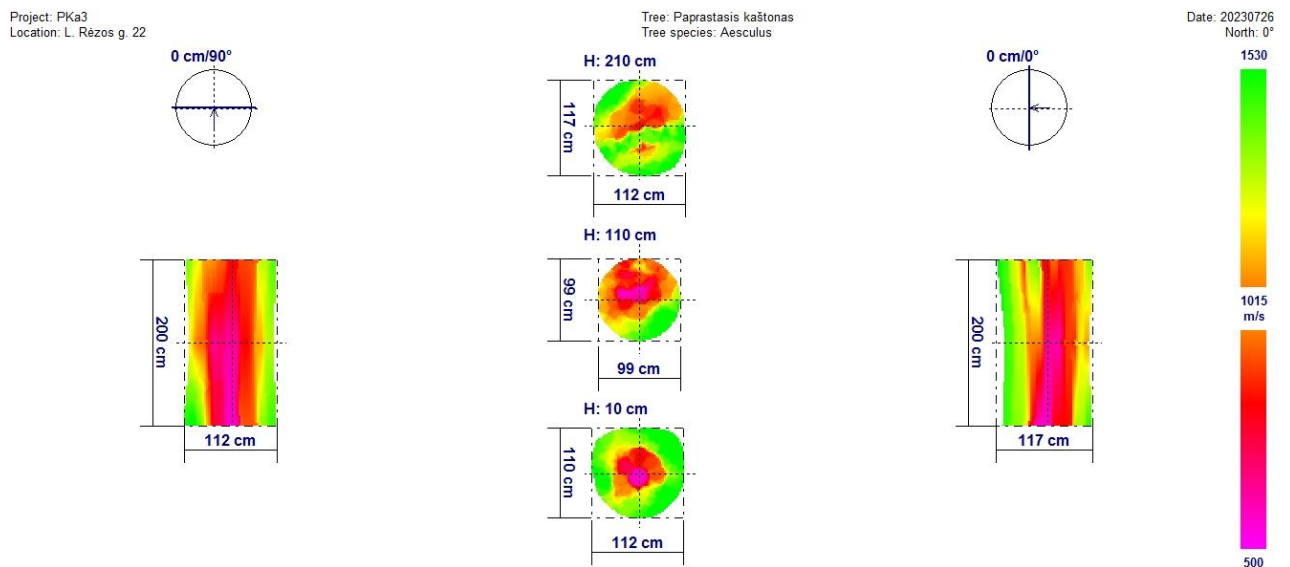
110 cm aukštyje Centrinis puvinys tęsiasi, balanoje pastebimi pakitimai, ypač žemiau jungties, bet dar nepavojingi.

210 cm aukštyje po jungtimi vystosi puvinys. Jungtis silpna, smaila, bet šiuo metu esančio puvinio pažeidimai didelio pavojaus nekelia, lūžimo rizika nedidelė.

## Tomografinė 2 D nuotrauka



## Tomografinė 3 D nuotrauka



## Apibendrinimas

Kaštono būklė nepatenkinama dėl centrinio puvinio išplitimo liemenyje. Lūžimo rizika šiuo metu nedidelė.



#### 4. Paprastasis kaštonas, skersmuo 79 cm, aukštis - 18 m.

##### Vizualinis vertinimas

Genėjimo žaizdos pūva, šaknų žaizdos, 30 cm h žaizda, sausa šaka viršūnėje, lapų pakraščiai pažeisti kaštoninės filostiktos (*Phyllosticta sphaerospoidea*).



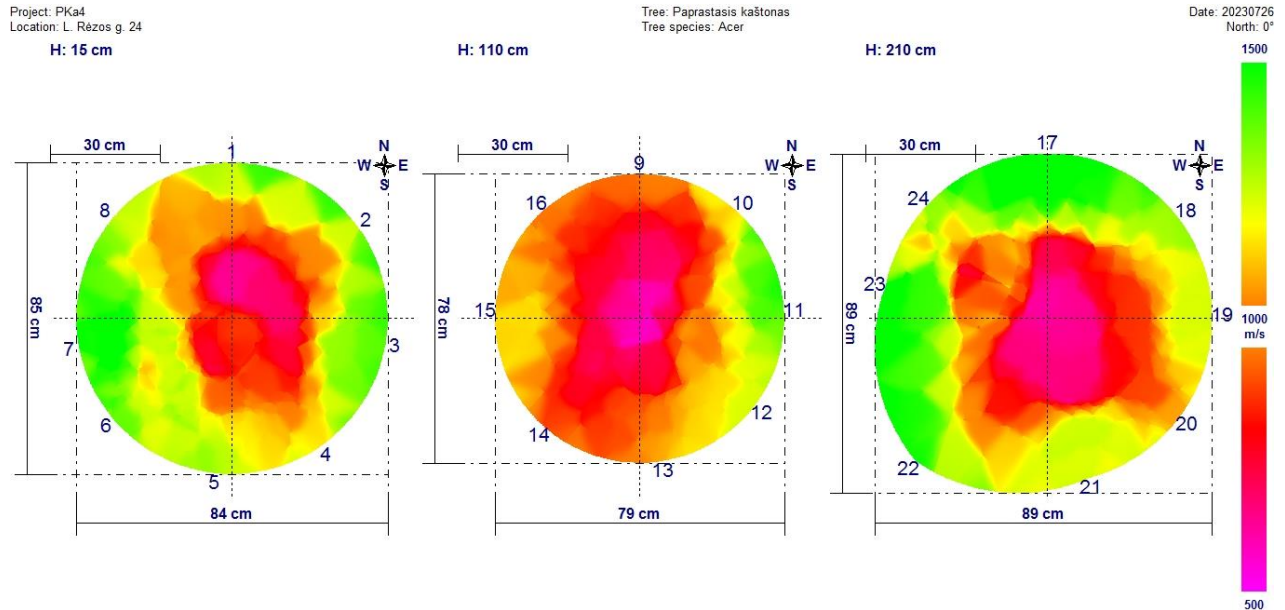
##### Tomografinis tyrimas

Tyrimui sensoriai uždėti 15 cm, 110 cm ir 210 cm aukštyje.

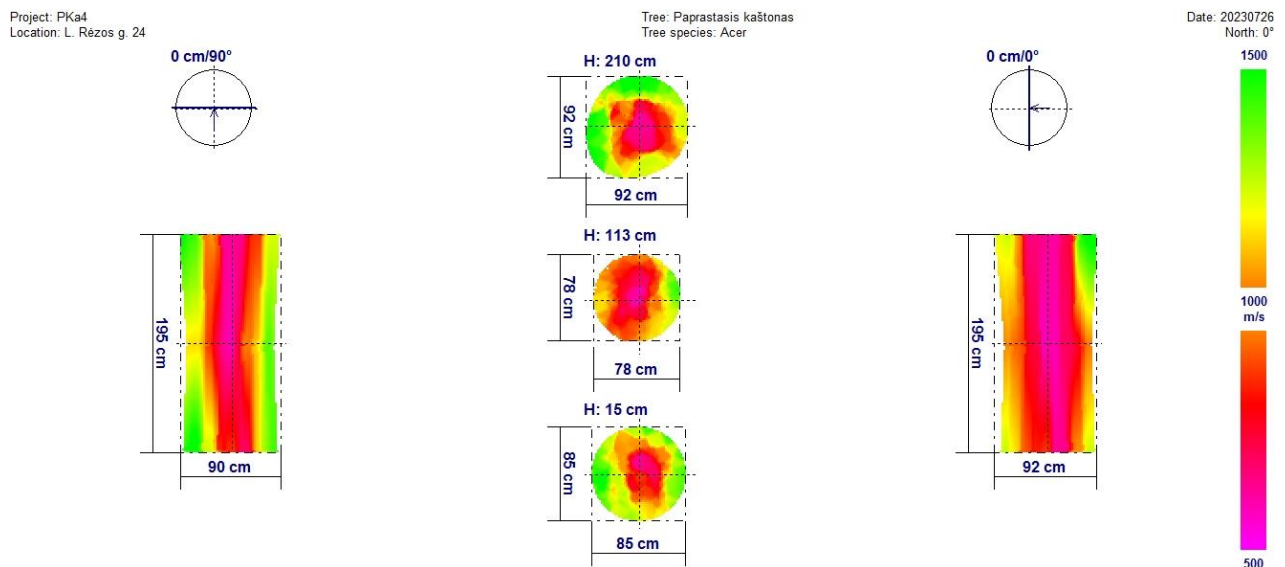
Visame 2 m aukščio kamiene yra centrinis puvinys, kuris kyla ir į viršų, liemuo tuščiaviduris.

Sveikos balanos gaubiantis žiedas dar pakankamas, kad medis nelūžtų.

## Tomografinė 2 D nuotrauka



## Tomografinė 3 D nuotrauka



## Apibendrinimas

Kaštono būklė nepatenkinama (3 balas), tačiau dar lūžimo rizika nedidelė. Vizualinis medžio vaizdas nėra blogas, keršakandės pažeidimų negausu, dėl to kurorto vaizdo negadina. Tačiau infekcinė grybinė lapų liga jei intensyvės, estetiškas vaizdas stipriai pablogės, tada rekomenduojame medį šalinti. Kad sumažinti infekcijos plitimą, reikia naikinti nukritusius lapus.



**5. Paprastasis uosis, skersmuo 77 cm, aukštis 20 metrų.**

Vizualinis vertinimas

Puviny s drevėse pamate 2 pusėse, lajoje genėjimo žaizdos, šaknys iškeltos, su žaizdomis, apribotos kelio bortelių, šaligatvio. Virtimo rizika didelė, medis labai pavojingas.

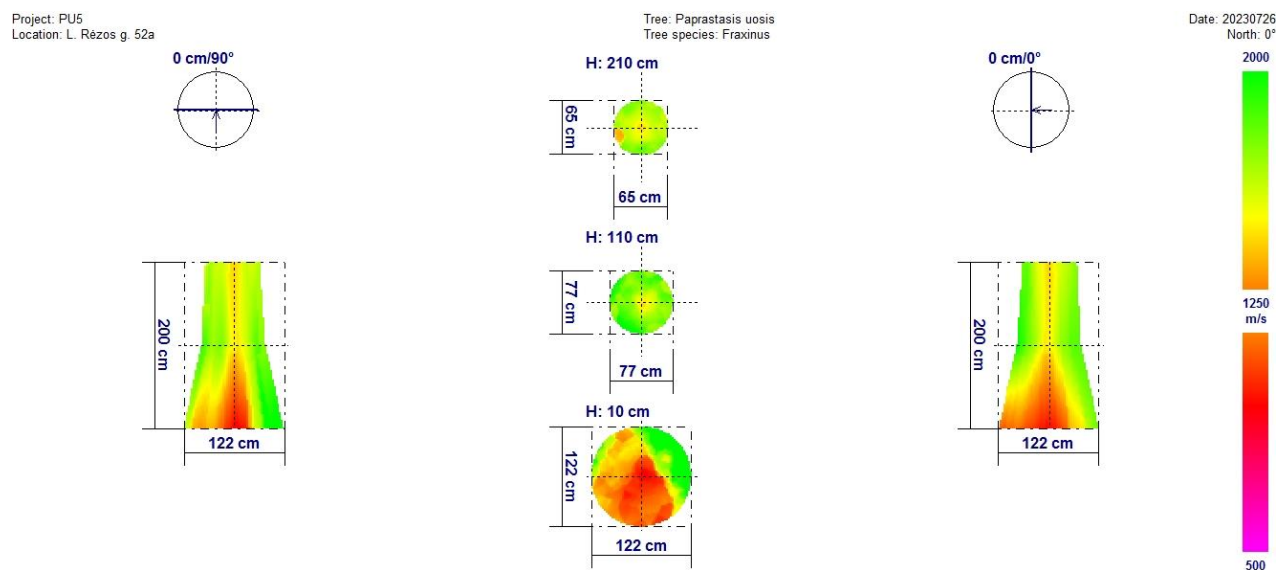


## Tomografinis tyrimas

Tyrimui sensoriai uždėti 10 cm, 110 cm ir 210 cm aukštyje.

Medienos puvinio pažeidimai yra tik pamatinėje dalyje. Kadangi net iš 2 pusių šiame aukštyje yra atviros drevės, medžio lūžimo rizika yra didelė.

### Tomografinė 3 D nuotrauka



### Apibendrinimas

Medžio būklė bloga dėl drevių su puviniais pamatinėje dalyje ir šaknų puvinio. Medį rekomenduojame šalinti, nes didelė išvirtimo rizika.