

Atsižvelgiant į Kuršių nerijos nacionalinio parko tvarkymo plane (Žin., 2012, 70-3592) numatytas infrastruktūros plėtros kryptis, Neringos savivaldybės teritorijoje energijos poreikiams tenkinti gali būti naudojami elektra, malkos, biokuras, geoterminė energija ir suskystintos gamtinės dujos. Ribotai gali būti naudojama saulės energija ir Kuršių marių vandens šiluma.

Ekologiški aprūpinamos teritorijos atžvilgiu šildymo būdai (geoterminė energija, saulės energija, elektra ir kt.) yra galimi visoje savivaldybės teritorijoje. Šilumos siurblių, bei saulės modulių įrengimas draudžiamas urbanistiniuose draustiniuose, bei ant kultūros paveldo objektų, esančių už urbanistinių draustinių teritorijų. Giluminių geoterminių gręžinių įrengimo atveju turi būti atliekama atranka dėl poveikio aplinkai vertinimo.

Gyvenamieji vieno ir dviejų butų namai gali būti aprūpinami šiluma iš vietinių šilumos šaltinių visoje Neringos savivaldybės teritorijoje.

Visoms zonoms gali būti nustatomi architektūriniai reikalavimai, taikomi pastatus aprūpinant šiluma necentralizuotai.

Centralizuoto aprūpinimo šiluma zona

Statant naujus, rekonstruojant, remontuojant arba atnaujinant (modernizuojant) esamus pastatus šioje zonoje numatomas aprūpinimas šiluma iš centralizuoto šilumos tiekimo sistemos.

Šioje zonoje statomą, rekonstruojamą, remontuojamą arba atnaujinamą pastatą gali būti numatyta aprūpinti šiluma iš vietinių šilumos šaltinių, tik šiais atvejais:

1. Esama centralizuoto aprūpinimo šiluma sistema negali užtikrinti kokybinių šilumnešio parametrų arba pakankamo aprūpinimo šiluma patikimumo. Minėtiems šilumos vartotojams suteikiama teisė įsirengti ir naudoti autonominius aprūpinimo šiluma šaltinius. Šiuo atveju miesto centralizuoto šilumos tiekimo sistema gali būti naudojama kaip rezervinis aprūpinimo šiluma būdas.
2. Yra techninių, gamtosaugos, kultūros paveldo išsaugojimo problemų aprūpinant konkretų vartotoją šiluma iš centralizuoto šilumos tiekimo sistemos.
3. Teisės aktuose nustatyta tvarka apskaičiuotos vidutinės šilumos tiekimo sąnaudos yra mažesnės vartotoją aprūpinant šiluma iš vietinio šilumos šaltinio, pasirenkant konkurencinį kurą. Tokio skaičiavimo poreikis laikomas pagrįstu, jei vartotojas nutolęs nuo centralizuoto šilumos tiekimo tinklų labiau, nei vidutiniškai kiti zonos vartotojai.

Esamiems šios zonos šilumos vartotojams, išskyrus vieno arba dviejų butų namus, aprūpinimo šiluma būdo keitimas iš centralizuoto į necentralizuotą (atsijungiant nuo šilumos tiekimo tinklų) traktuojamas kaip neatitinkantis savivaldybės šilumos ūkio specialiojo plano ir vykdomas šiam atvejui teisės aktuose numatyta tvarka.

Konkurencinė aprūpinimo šiluma zona

Šioje zonoje statant naujus pastatus, kurių naudingasis plotas ne didesnis negu 1000 m², statytojo pasirinkimu numatomas aprūpinimas šiluma iš centralizuoto šilumos tiekimo sistemos arba iš vietinių šilumos šaltinių. Šilumos gamybai leidžiama naudoti elektros energiją, malkas, biokurą, suskystintas gamtines dujas bei ribotai alternatyvius energijos šaltinius.

Šioje zonoje statant naujus pastatus, kurių naudingasis plotas didesnis negu 1000 m², privalomai atliekamas prijungimo prie centralizuoto šilumos tiekimo sistemos vertinimas. Šio vertinimo rezultatų pagrindu aprūpinimo šiluma būdas pastatui nurodomas specialiuose architektūrinuose reikalavimuose.

Esamiems šios zonos šilumos vartotojams aprūpinimo šiluma būdo keitimas iš centralizuoto į necentralizuotą (atsijungiant nuo šilumos tiekimo tinklų) traktuojamas kaip neatitinkantis savivaldybės šilumos ūkio specialiojo plano tik tokiu atveju, kuomet būdo pakeitimas padidina šilumos gamybos savikainą likusiems CAŠ sistemos vartotojams.

Esamiems šios zonos šilumos vartotojams, kurie nėra aprūpinami šiluma centralizuotai, leidžiama prisijungti prie centralizuoto aprūpinimo šiluma tinklų gavus atitinkamas prisijungimo sąlygas iš šilumos tiekėjo.

Konkurencinio aprūpinimo šiluma zonų vartotojams taikomos šilumos ūkio įstatymo nuostatos dėl šilumos tiekimo konkurencinės zonos.

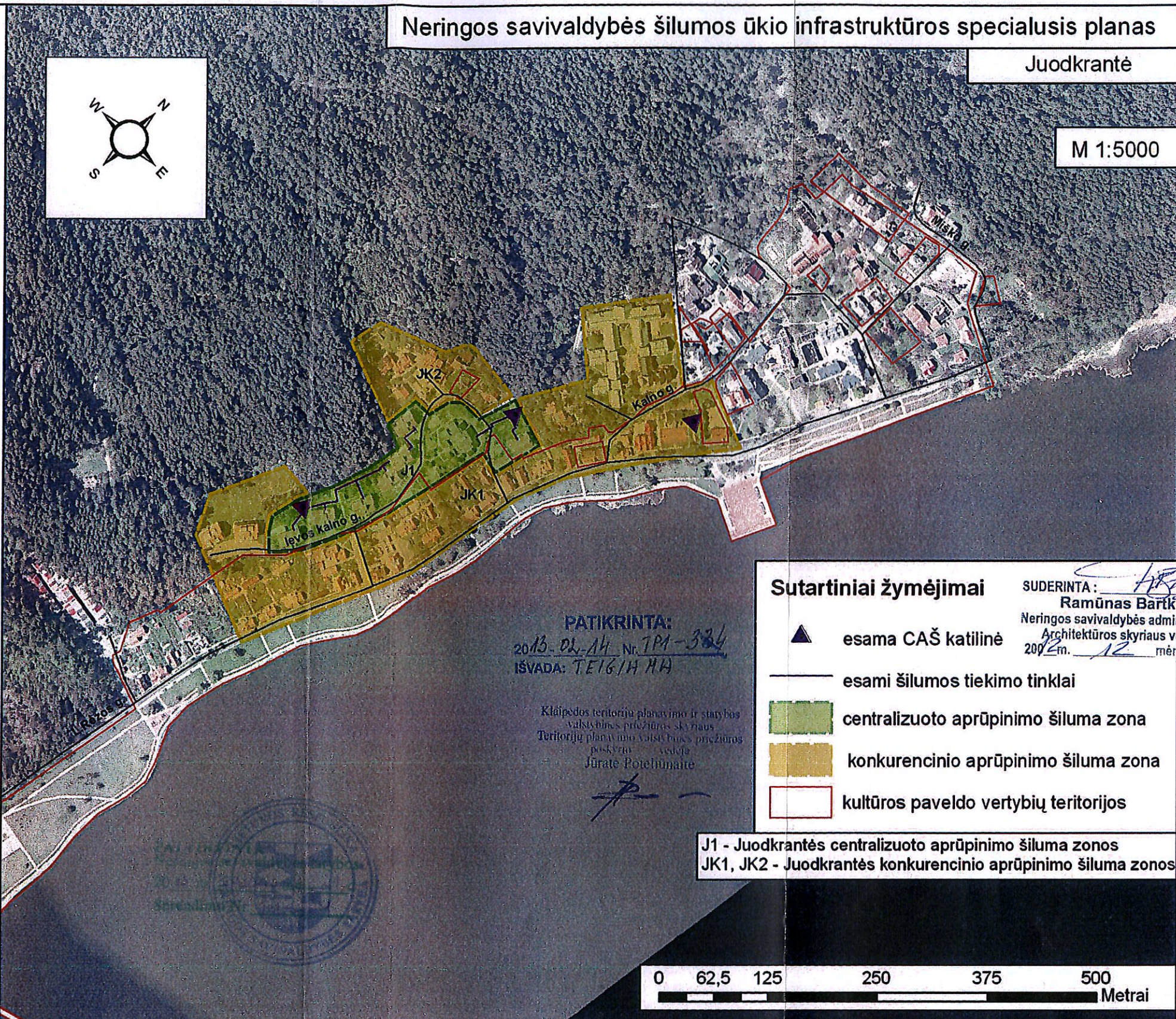
Necentralizuoto aprūpinimo šiluma zona

Šioje zonoje, kuri apima likusią Neringos teritoriją, esanti ir nauji vartotojai aprūpinami šiluma iš vietinių šilumos šaltinių. Šilumos gamybai leidžiama naudoti elektros energiją, malkas, biokurą bei ribotai alternatyvius energijos šaltinius. Aprūpinimo šiluma būdo ir kuro rūšių šilumos gamybai pasirinkimas šioje zonoje reglamentuojami Lietuvos Respublikos teisės aktais.

Algimantas Vyšniauskas
Neringos savivaldybės administracijos direktorius

2012-12-11
Klaipėdos visuomenės sveikatos centras

Inga Šopaitė
visuomenės sveikatos saugos skyriaus vyriausioji specialistė



PATIKRINTA:
2013-02-14 Nr. 7PA-334
IŠVADA: TEIGIAMA

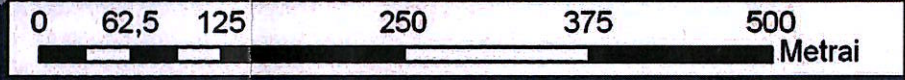
Klaipėdos teritorijų planavimo ir statybos valstybinės priežiūros skyriaus Teritorijų planavimo valstybinės priežiūros poskyčio vedėja Jūratė Potėlūnaitė

Sutartiniai žymėjimai

- ▲ esama CAŠ katilinė
- esami šilumos tiekimo tinklai
- centralizuoto aprūpinimo šiluma zona
- konkurencinio aprūpinimo šiluma zona
- kultūros paveldo vertybių teritorijos

SUDERINTA: *[Signature]*
Ramūnas Bartkus
Neringos savivaldybės administracijos Architektūros skyriaus vedėjas
2012 m. 12 mėn. 13 d.

J1 - Juodkrantės centralizuoto aprūpinimo šiluma zonos
JK1, JK2 - Juodkrantės konkurencinio aprūpinimo šiluma zonos



COWI		UAB "COWI Lietuva"			Neringos savivaldybės šilumos ūkio infrastruktūros specialusis planas	
		UAB "COWI Lietuva", Ukmergės g. 369 A, LT-06327 Vilnius, tel. 852107610				
Atestato Nr.	Pareigos	Vardas Pavardė	Parašas	Data	Brėžinys: Juodkrantė	
27860	PV	Inga Valuntienė	<i>[Signature]</i>	2012 11		
	inž	Kiril Simbirskij	<i>[Signature]</i>			
	inž	Živilė Paškauskaitė Urbonavičienė	<i>[Signature]</i>			
Neringos savivaldybės administracija					SPRENDINIAI	
					Lapas	Lapų
					2	4

KNNP direktijos Kraštovarkos skyriaus vedėja *[Signature]*
Nijolė Diakionė

Šilumos vartotojų teritorijų aprūpinimo šiluma reglamentas

Atsižvelgiant į Kuršių nerijos nacionalinio parko tvarkymo plane (Žin., 2012, 70-3592) numatytas infrastruktūros plėtros kryptis, Neringos savivaldybės teritorijoje energijos poreikiams tenkinti gali būti naudojami elektra, malkos, biokuras, geoterminė energija ir suskystintos gamtinės dujos. Ribotai gali būti naudojama saulės energija ir Kuršių marių vandens šiluma.

Ekologiški aprūpinamos teritorijos atžvilgiu šildymo būdai (geoterminė energija, saulės energija, elektra ir kt.) yra galimi visoje savivaldybės teritorijoje. Šilumos siurblių, bei saulės modulių įrengimas draudžiamas urbanistiniuose draustiniuose, bei ant kultūros paveldo objektų, esančių už urbanistinių draustinių teritorijų. Giluminių geoterminių gręžinių įrengimo atveju turi būti atliekama atranka dėl poveikio aplinkai vertinimo.

Gyvenamieji vieno ir dviejų butų namai gali būti aprūpinami šiluma iš vietinių šilumos šaltinių visoje Neringos savivaldybės teritorijoje.

Visoms zonoms gali būti nustatomi architektūriniai reikalavimai, taikomi pastatus aprūpinant šiluma necentralizuotai.

Centralizuoto aprūpinimo šiluma zona

Statant naujus, rekonstruojant, remontuojant arba atnaujinant (modernizuojant) esamus pastatus šioje zonoje numatomas aprūpinimas šiluma iš centralizuoto šilumos tiekimo sistemos.

Šioje zonoje statoma, rekonstruojama, remontuojama arba atnaujinama pastata gali būti numatyta aprūpinti šiluma iš vietinių šilumos šaltinių, tik šiais atvejais:

1. Esama centralizuoto aprūpinimo šiluma sistema negali užtikrinti kokybinių šilumnešio parametrų arba pakankamo aprūpinimo šiluma patikimumo. Minėtiems šilumos vartotojams suteikiama teisė įsirengti ir naudoti autonominius aprūpinimo šiluma šaltinius. Šiuo atveju miesto centralizuoto šilumos tiekimo sistema gali būti naudojama kaip rezervinis aprūpinimo šiluma būdas.

2. Yra techninių, gamtos saugos, kultūros paveldo išsaugojimo problemų aprūpinant konkretų vartotoją šiluma iš centralizuoto šilumos tiekimo sistemos.

3. Teisės aktuose nustatyta tvarka apskaičiuotos vidutinės šilumos tiekimo sąnaudos yra mažesnės vartotoją aprūpinant šiluma iš vietinio šilumos šaltinio, pasirenkant konkurencinį kūrą. Tokio skaičiavimo poreikis laikomas pagrįstu, jei vartotojas nutolęs nuo centralizuoto šilumos tiekimo tinklų labiau, nei vidutiniškai kiti zonos vartotojai.

Esamiems šios zonos šilumos vartotojams, išskyrus vieno arba dviejų butų namus, aprūpinimo šiluma būdo keitimas iš centralizuoto į necentralizuotą (atsijungiant nuo šilumos tiekimo tinklų) traktuojamas kaip neatitinkantis savivaldybės šilumos ūkio specialiojo plano ir vykdomas šiam atvejui teisės aktuose numatyta tvarka.

Konkurencinė aprūpinimo šiluma zona

Šioje zonoje statant naujus pastatus, kurių naudingasis plotas ne didesnis negu 1000 m², statytojo pasirinkimu numatomas aprūpinimas šiluma iš centralizuoto šilumos tiekimo sistemos arba iš vietinių šilumos šaltinių. Šilumos gamybai leidžiama naudoti elektros energiją, malkas, biokurą, suskystintas gamtines dujas bei ribotai alternatyvius energijos šaltinius.

Šioje zonoje statant naujus pastatus, kurių naudingasis plotas didesnis negu 1000 m², privalomai atliekamas prijungimo prie centralizuoto šilumos tiekimo sistemos vertinimas. Šio vertinimo rezultatų pagrindu aprūpinimo šiluma būdas pastatui nurodomas specialiuose architektūriniuose reikalavimuose.

Esamiems šios zonos šilumos vartotojams aprūpinimo šiluma būdo keitimas iš centralizuoto į necentralizuotą (atsijungiant nuo šilumos tiekimo tinklų) traktuojamas kaip neatitinkantis savivaldybės šilumos ūkio specialiojo plano tik tokiu atveju, kuomet būdo pakeitimas padidina šilumos gamybos savikainą likusiems CAŠ sistemos vartotojams.

Esamiems šios zonos šilumos vartotojams, kurie nėra aprūpinami šiluma centralizuotai, leidžiama prisijungti prie centralizuoto aprūpinimo šiluma tinklų gavus atitinkamas prisijungimo sąlygas iš šilumos tiekėjo.

Konkurencinio aprūpinimo šiluma zonų vartotojams taikomos šilumos ūkio įstatymo nuostatos dėl šilumos tiekimo konkurencinės zonos.

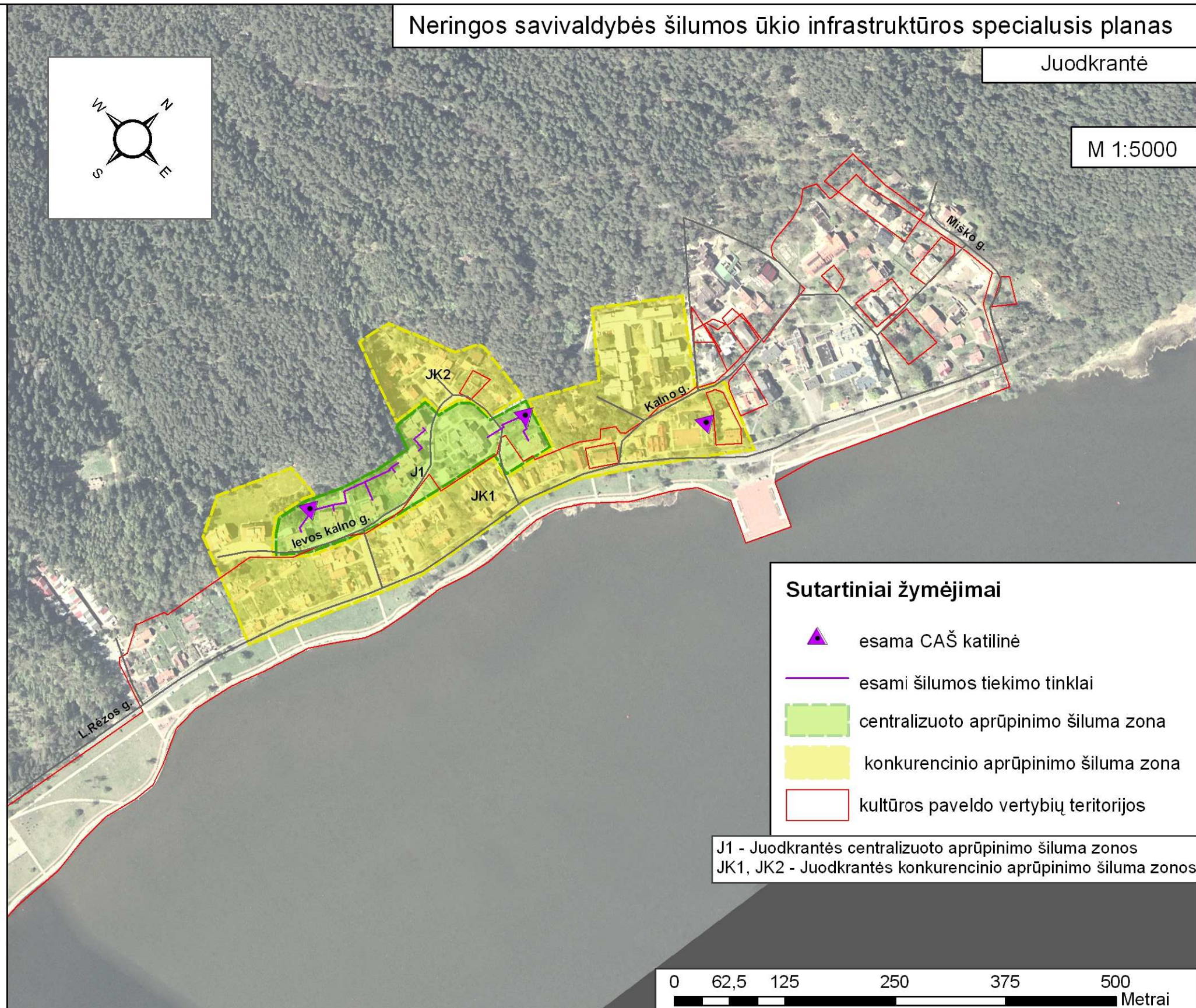
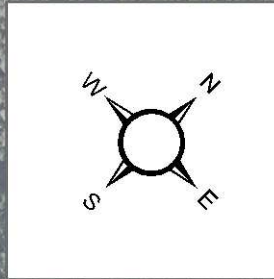
Necentralizuoto aprūpinimo šiluma zona

Šioje zonoje, kuri apima likusią Neringos teritoriją, esami ir nauji vartotojai aprūpinami šiluma iš vietinių šilumos šaltinių. Šilumos gamybai leidžiama naudoti elektros energiją, malkas, biokurą bei ribotai alternatyvius energijos šaltinius. Aprūpinimo šiluma būdo ir kuro rūšių šilumos gamybai pasirinkimas šioje zonoje reglamentuojami Lietuvos Respublikos teisės aktais

Neringos savivaldybės šilumos ūkio infrastruktūros specialusis planas

Juodkrantė

M 1:5000



Sutartiniai žymėjimai

- esama CAŠ katilinė
- esami šilumos tiekimo tinklai
- centralizuoto aprūpinimo šiluma zona
- konkurencinio aprūpinimo šiluma zona
- kultūros paveldo vertybių teritorijos

J1 - Juodkrantės centralizuoto aprūpinimo šiluma zonos
JK1, JK2 - Juodkrantės konkurencinio aprūpinimo šiluma zonos



COWI

UAB "COWI Lietuva"

UAB "COWI Lietuva", Ukmergės g. 369 A, LT-06327
Vilnius, tel. 852107610

Neringos savivaldybės šilumos ūkio
infrastruktūros specialusis planas

Atestato Nr.	Pareigos	Vardas Pavardė	Parašas	Data	Brėžinys: Juodkrantė
27860	PV	Inga Valuntienė			
	inž	Kiril Simbirskij			
	inž	Živilė Paškauskaitė Urbonavičienė			
					SPRENDINIAI
					Lapas
					2
					Lapų
					4