

Šilumos vartotojų teritorijų aprūpinimo šiluma

Neringos savivaldybės šilumos ūkio infrastruktūros specialusis planas

Nida

M 1:10000

Atsižvelgiant į Kuršių nerijos nacionalinio parko tvarkymo plane (Žin., 2012, 70-3592) numatytas infrastruktūros plėtros kryptis, Neringos savivaldybės teritorijoje energijos poreikiams tenkinti gali būti naudojami elektra, malkos, biokuras, geoterminė energija ir suskystintos gamtinės dujos. Ribotai gali būti naudojama saulės energija ir Kuršių marių vandens šiluma.

Ekologiški aprūpinamos teritorijos atžvilgiu šildymo būdai (geoterminė energija, saulės energija, elektra ir kt.) yra galimi visoje savivaldybės teritorijoje. Šilumos siurblių, bei saulės modulių įrengimas draudžiamas urbanistiniuose draustiniuose, bei ant kultūros paveldo objektų, esančių už urbanistinių draustinių teritorijų. Šiluminių geoterminių gręžinių įrengimo atveju turi būti atliekama atranka dėl poveikio aplinkai vertinimo.

Gyvenamieji vieno ir dviejų butų namai gali būti aprūpinami šiluma iš vietinių šilumos šaltinių visoje Neringos savivaldybės teritorijoje.

Visoms zonoms gali būti nustatomi architektūriniai reikalavimai, taikomi pastatus aprūpinant šiluma necentralizuotai.

Centralizuoto aprūpinimo šiluma zona

Statant naujus, rekonstruojant, remontuojant arba atnaujinant (modernizuojant) esamus pastatus šioje zonoje numatomas aprūpinimas šiluma iš centralizuoto šilumos tiekimo sistemos.

Šioje zonoje statoma, rekonstruojama, remtuojama arba atnaujinama pastata gali būti numatyta aprūpinti šiluma iš vietinių šilumos šaltinių, tik šiais atvejais:

1. Esama centralizuoto aprūpinimo šiluma sistema negali užtikrinti kokybinių šilumos parametru arba pakankamo aprūpinimo šiluma patikimumo. Minėtiems šilumos vartotojams suteikiama teisė įsirengti ir naudoti autonominius aprūpinimo šiluma šaltinius. Šiuo atveju miesto centralizuoto šilumos tiekimo sistema gali būti naudojama kaip rezervinis aprūpinimo šiluma būdas.
2. Yra techninių, gamtos saugos, kultūros paveldo išsaugojimo problemų aprūpinant konkretų vartotoją šiluma iš centralizuoto šilumos tiekimo sistemos.
3. Teisės aktuose nustatyta tvarka apsaugotos vidutinės šilumos tiekimo sąnaudos yra mažesnės vartotoją aprūpinant šiluma iš vietinio šilumos šaltinio, pasirenkant konkurencinį kūrą. Tokio skaičiavimo poreikis laikomas pagrįstu, jei vartotojas nutolęs nuo centralizuoto šilumos tiekimo tinklų labiau, nei vidutiniškai kitų zonos vartotojai.

Esamiems šios zonos šilumos vartotojams, išskyrus vieno arba dviejų butų namus, aprūpinimo šiluma būdo keitimas iš centralizuoto į necentralizuotą (atsijungiant nuo šilumos tiekimo tinklų) traktuojamas kaip neatitinkantis savivaldybės šilumos ūkio specialiojo plano ir vykdomas šiam atveju teisės aktuose numatyta tvarka.

Konkurencinė aprūpinimo šiluma zona

Šioje zonoje statant naujus pastatus, kurių naudingasis plotas ne didesnis negu 1000 m², statytojo pasirinkimu numatomas aprūpinimas šiluma iš centralizuoto šilumos tiekimo sistemos arba iš vietinių šilumos šaltinių. Šilumos gamybai leidžiama naudoti elektros energiją, malkas, biokurą, suskystintas gamtines dujas bei ribotai alternatyvius energijos šaltinius.

Šioje zonoje statant naujus pastatus, kurių naudingasis plotas didesnis negu 1000 m², privalomai atliekamas prijungimo prie centralizuoto šilumos tiekimo sistemos vertinimas. Šio vertinimo rezultatų pagrindu aprūpinimo šiluma būdas pastatui nurodomas specialiuose architektūriniuose reikalavimuose.

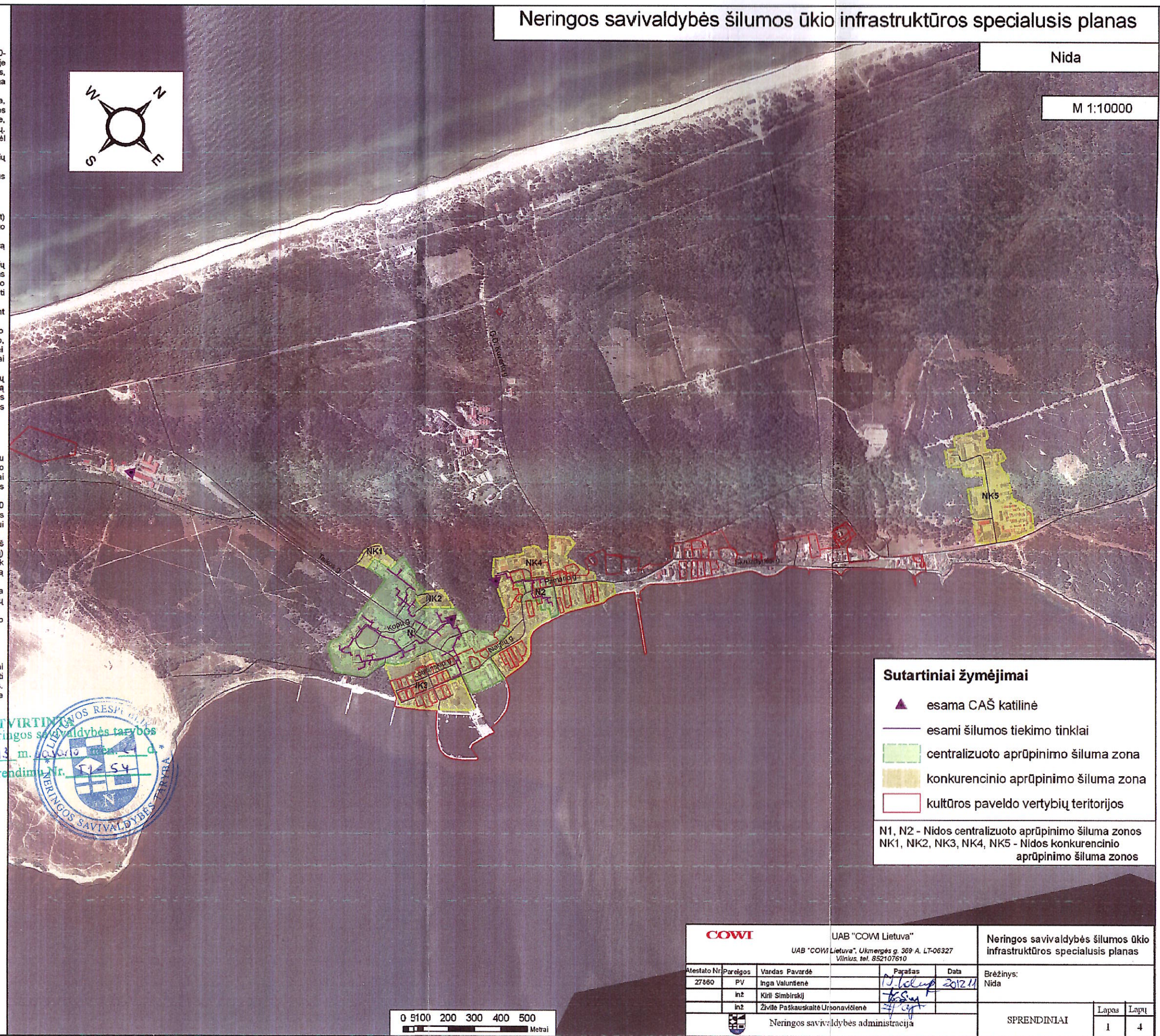
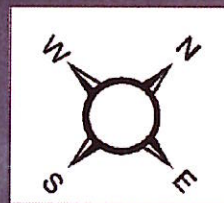
Esamiems šios zonos šilumos vartotojams aprūpinimo šiluma būdo keitimas iš centralizuoto į necentralizuotą (atsijungiant nuo šilumos tiekimo tinklų) traktuojamas kaip neatitinkantis savivaldybės šilumos ūkio specialiojo plano tik tokiu atveju, kuomet būdo pakeičimas padidina šilumos gamybos savikainą likusiems CAS sistemos vartotojams.

Esamiems šios zonos šilumos vartotojams, kurie nėra aprūpinami šiluma centralizuotai, leidžiama prisijungti prie centralizuoto aprūpinimo šiluma tinklų, gavus atitinkamas prisijungimo sąlygas iš šilumos tiekėjo.

Konkurencinio aprūpinimo šiluma zonų vartotojams taikomos šilumos ūkio įstatymo nuostatos dėl šilumos tiekimo konkurencinės zonos.

Necentralizuoto aprūpinimo šiluma zona

Šioje zonoje, kuri apima likusią Neringos teritoriją, esami ir nauji vartotojai aprūpinami šiluma iš vietinių šilumos šaltinių. Šilumos gamybai leidžiama naudoti elektros energiją, malkas, biokurą bei ribotai alternatyvius energijos šaltinius. Aprūpinimo šiluma būdo ir kuro rūšių šilumos gamybai pasirinkimas šioje zonoje reglamentuojami Lietuvos Respublikos teisės aktais.



Sutartiniai žymėjimai

- ▲ esama CAS katilinė
- esami šilumos tiekimo tinklai
- centralizuoto aprūpinimo šiluma zona
- konkurencinio aprūpinimo šiluma zona
- kultūros paveldo vertybių teritorijos

N1, N2 - Nidos centralizuoto aprūpinimo šiluma zonos
 NK1, NK2, NK3, NK4, NK5 - Nidos konkurencinio aprūpinimo šiluma zonos

2013-08-12-11 *Techninį sprendimą patvirtinti*
 Klaipėdos visuomenės sveikatos centro
 visuomenės sveikatos saugos skyriaus
 vyriausioji specialistė *Inga Šopaitė*

2013-08-12
 KNNP direktorė
 Kraštovaikio skyriaus
 vedėja
 Nijolė Piekielė

TVIRTINU:
 Algimantas Štikonas
 Neringos savivaldybės administracijos
 direktorius
 2013 m. 08 mėn. 12 d.

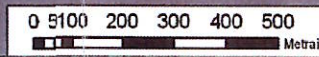
SUDERINTA:
 Ramūnas Baškis
 Neringos savivaldybės administracijos
 Architektūros skyriaus vedėjas
 2013 m. 08 mėn. 12 d.

PATIKRINTA:
 2013-08-14 Nr. TR4-334
 IŠVADA: TEIGIAMA

Klaipėdos teritorijų planavimo ir statybos
 valstybinės priežiūros skyriaus
 Teritorijų planavimo valstybinės priežiūros
 poskyrio vedėja
 Jūratė Poteliūnaitė



COWI		UAB "COWI Lietuva"		Neringos savivaldybės šilumos ūkio infrastruktūros specialusis planas	
UAB "COWI Lietuva", Ukmergės g. 369 A, LT-06327 Vilnius, tel. 852107610		Neringos savivaldybės administracija		Brėžinys: Nida	
Atestato Nr.	Pareigos	Vardas Pavardė	Parašas	Data	SPRENDINIAI
27860	PV	Inga Valunienė	<i>Inga Valunienė</i>	2012.11	
	inž	Kiri Simbirskij	<i>Kiri Simbirskij</i>		
	inž	Živilė Paškauskaitė-Uronavičienė	<i>Živilė Paškauskaitė-Uronavičienė</i>		Lapas
					1
					Lapų
					4



Šilumos vartotojų teritorijų aprūpinimo šiluma

Atsiviegiant į Kuršių nerijos nacionalinio parko tvarkymo plane (Žin., 2012, 70-3592) numatytas infrastruktūros plėtros kryptis, Neringos savivaldybės teritorijoje energijos poreikiams tenkinti gali būti naudojami elektra, malkos, biokuras, geoterminė energija ir suskystintos gamtinės dujos. Ribotai gali būti naudojama saulės energija ir Kuršių marių vandens šiluma.

Ekologiški aprūpinamos teritorijos atžvilgiu šildymo būdai (geoterminė energija, saulės energija, elektra ir kt.) yra galimi visoje savivaldybės teritorijoje. Šilumos siurblių, bei saulės modulių įrengimas draudžiamas urbanistiniuose draustinuose, bei ant kultūros paveldo objektų, esančių už urbanistinių draustinų teritorijų. Giluminių geoterminių gręžinių įrengimo atveju turi būti atliekama atranka dėl poveikio aplinkai vertinimo.

Gyvenamieji vieno ir dviejų butų namai gali būti aprūpinami šiluma iš vietinių šilumos šaltinių visoje Neringos savivaldybės teritorijoje.

Visoms zonoms gali būti nustatomi architektūriniai reikalavimai, taikomi pastatus aprūpinant šiluma necentralizuotai.

Centralizuoto aprūpinimo šiluma zona

Statant naujus, rekonstruojant, remontuojant arba atnaujinant (modernizuojant) esamus pastatus šioje zonoje numatomas aprūpinimas šiluma iš centralizuoto šilumos tiekimo sistemos.

Šioje zonoje statoma, rekonstruojama, remontuojama arba atnaujinama pastata gali būti numatyta aprūpinti šiluma iš vietinių šilumos šaltinių, tik šiais atvejais:

1. Esama centralizuoto aprūpinimo šiluma negali užtikrinti kokybinių šilumnešio parametrų arba pakankamo aprūpinimo šiluma patikimumo. Minėtiems šilumos vartotojams suteikiama teisė įsirengti ir naudoti autonominius aprūpinimo šiluma šaltinius. Šiuo atveju miesto centralizuoto šilumos tiekimo sistema gali būti naudojama kaip rezervinis aprūpinimo šiluma būdas.

2. Yra techninių, gamtosaugos, kultūros paveldo išsaugojimo problemų aprūpinant konkretų vartotoją šiluma iš centralizuoto šilumos tiekimo sistemos.

3. Teisės aktuose nustatyta tvarka apsaugiuotos vidutinės šilumos tiekimo sahaudos yra mažesnės vartotoją aprūpinant šiluma iš vietinio šilumos šaltinio, pasirenkant konkurencinį kūrą. Tokio skaičiavimo poreikis laikomas pagrįstu, jei vartotojas nutolęs nuo centralizuoto šilumos tiekimo tinklų labiau, nei vidutiniškai kiti zonos vartotojai.

Esamiems šios zonos šilumos vartotojams, išskyrus vieno arba dviejų butų namus, aprūpinimo šiluma būdo keitimas iš centralizuoto į necentralizuotą (atsijungiant nuo šilumos tiekimo tinklų) traktuojamas kaip neatitinkantis savivaldybės šilumos ūkio specialiojo plano ir vykdomas šiam atvejui teisės aktuose numatyta tvarka.

Konkurencinė aprūpinimo šiluma zona

Šioje zonoje statant naujus pastatus, kurių naudingasis plotas ne didesnis negu 1000 m², statytojo pasirinkimu numatomas aprūpinimas šiluma iš centralizuoto šilumos tiekimo sistemos arba iš vietinių šilumos šaltinių. Šilumos gamybai leidžiama naudoti elektros energiją, malkas, biokūrą, suskystintas gamtines dujas bei ribotai alternatyvius energijos šaltinius.

Šioje zonoje statant naujus pastatus, kurių naudingasis plotas didesnis negu 1000 m², privalomai atliekamas prijungimo prie centralizuoto šilumos tiekimo sistemos vertinimas. Šio vertinimo rezultatų pagrindu aprūpinimo šiluma būdas pastatui nurodomas specialiuose architektūriniuose reikalavimuose.

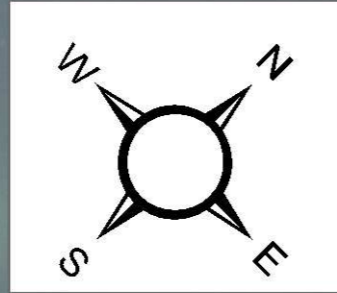
Esamiems šios zonos šilumos vartotojams aprūpinimo šiluma būdo keitimas iš centralizuoto į necentralizuotą (atsijungiant nuo šilumos tiekimo tinklų) traktuojamas kaip neatitinkantis savivaldybės šilumos ūkio specialiojo plano tik tokiu atveju, kuomet būdo pakeitimas padidina šilumos gamybos savikainą likusiems CAŠ sistemos vartotojams.

Esamiems šios zonos šilumos vartotojams, kurie nėra aprūpinami šiluma centralizuotai, leidžiama prisijungti prie centralizuoto aprūpinimo šiluma tinklų gavus atitinkamas prisijungimo sąlygas iš šilumos tiekėjo.

Konkurencinio aprūpinimo šiluma zonų vartotojams taikomos šilumos ūkio įstatymo nuostatos dėl šilumos tiekimo konkurencinės zonos.

Necentralizuoto aprūpinimo šiluma zona

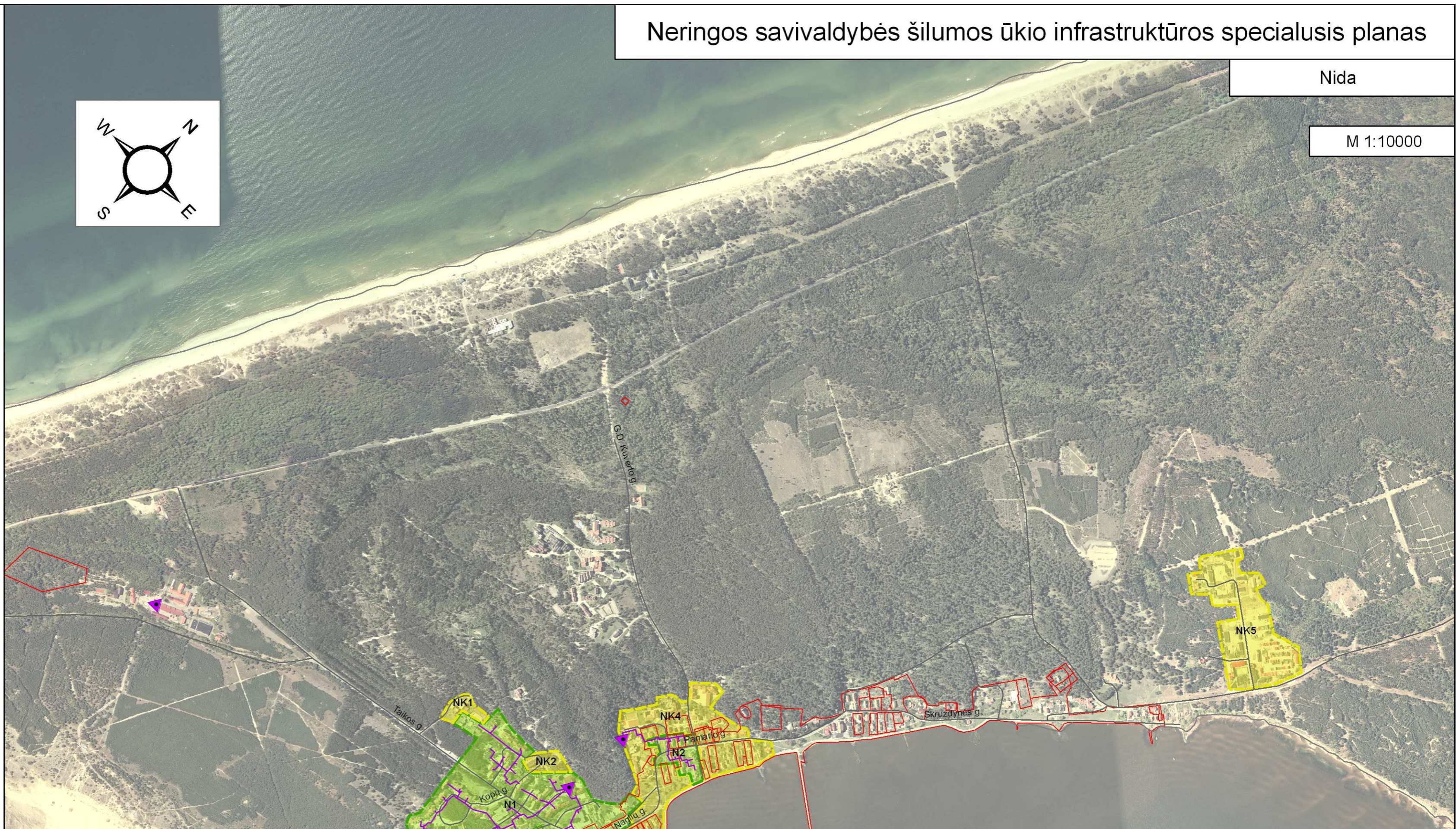
Šioje zonoje, kuri apima likusią Neringos teritoriją, esami ir nauji vartotojai aprūpinami šiluma iš vietinių šilumos šaltinių. Šilumos gamybai leidžiama naudoti elektros energiją, malkas, biokūrą bei ribotai alternatyvius energijos šaltinius. Aprūpinimo šiluma būdo ir kuro rūšių šilumos gamybai pasirinkimas šioje zonoje reglamentuojami Lietuvos Respublikos teisės aktais



Neringos savivaldybės šilumos ūkio infrastruktūros specialusis planas

Nida

M 1:10000



Sutartiniai žymėjimai

- esama CAŠ katilinė
- esami šilumos tiekimo tinklai
- centralizuoto aprūpinimo šiluma zona
- konkurencinio aprūpinimo šiluma zona
- kultūros paveldo vertybių teritorijos

N1, N2 - Nidos centralizuoto aprūpinimo šiluma zonos
NK1, NK2, NK3, NK4, NK5 - Nidos konkurencinio aprūpinimo šiluma zonos

0 50 100 200 300 400 500
Metrai

		UAB "COWI Lietuva"		Neringos savivaldybės šilumos ūkio infrastruktūros specialusis planas	
		UAB "COWI Lietuva", Ukmergės g. 369 A, LT-06327 Vilnius, tel. 852107610			
Atestato Nr.	Pareigos	Vardas Pavardė	Parašas	Data	Brėžinys: Nida
27860	PV	Inga Valuntienė			
		inž. Kiril Simbirskij			
		inž. Živilė Paškauskaitė Urbonavičienė			
Neringos savivaldybės administracija				SPRENDINIAI	
				Lapas	Lapu
				1	4