

## AIŠKINAMASIS RAŠTAS

**I. BENDROJI DALIS****1.1. DETALIOJO PLANO RENGIMO TIKSLAI IR PAGRINDAS****Detaliojo plano rengimo pagrindas:**

- 2011 m. vasario mėn. 15 d. Neringos savivaldybės tarybos sprendimas Nr. T1-20 dėl Juodkrantės kapinių detaliojo plano rengimo;
- Plano organizatoriaus patvirtinta planavimo darbų programa;
- 2012 m. gruodžio 13 d. planavimo sąlygų sąvadas Nr. AS-28.

Remiantis aukščiau minėtais dokumentais rengiamas Juodkrantės kapinių detalusis planas. Planuojamos teritorijos plotas - apie 0,9 ha. Planuojamą teritoriją sudaro esama kapinių teritorija – apie 0,5 ha (tame tarpe 0,06 ha evangelikų liuteronų senųjų kapinių dalis) ir kapinių išplėtimo teritorija – apie 0,4 ha.

**Detaliojo plano organizatorius** – Neringos savivaldybės administracijos direktorius Algimantas Vyšniauskas.

**Detaliojo plano rengimo tikslas** – esamų kapinių teritorijos išplėtimas, žemės sklypo formavimas, paskirties ir naudojimo būdo nustatymas, teritorijos naudojimo ir tvarkymo režimo nustatymas. Numatoma formuoti kitos paskirties žemės sklypą, planuojamas naudojimo būdas – bendro naudojimo teritorija, pobūdis – kapinių teritorija.

**Detalusis planas rengiamas vadovaujantis šiomis planavimo sąlygomis:**

- Neringos savivaldybės administracijos architektūros skyriaus 2012-12-13 planavimo sąlygos Nr. AS-27;
- Kuršių nerijos nacionalinio parko direkcijos 2012-12-12 planavimo sąlygos Nr. S1-964 (6.19);
- KPD Klaipėdos teritorinio padalinio 2012-12-06 planavimo sąlygos Nr. 104;
- Klaipėdos visuomenės sveikatos centro 2012-12-05 Nr. E2-51;
- NŽT Klaipėdos miesto ir Neringos skyriaus 2012-12-05 raštas Nr. 13PL-30.

**1.2. DETALIAJAM PLANUI GALIOJANČIŲ TEISĖS AKTŲ IR PARENGTŲ PLANAVIMO DOKUMENTŲ APŽVALGA****1.2.1. Galiojančių teisinių dokumentų apžvalga.**

Planuojama teritorija yra Kuršių nerijos nacionalinio parko teritorijoje. Pagal 1999 - 03-19 LR vyriausybės nutarimu Nr.308 (2004-06-16 nutarimo Nr. 759 redakcija) patvirtintus Kuršių nerijos nacionalinio parko nuostatus veiklą Nacionaliniame parke reglamentuoja, jo apsaugos ir naudojimo režimą nustato šie dokumentai:

- LR aplinkos apsaugos įstatymas;
- LR saugomų teritorijų įstatymas;
- LR nekilnojamojo kultūros paveldo apsaugos įstatymas;
- LR miškų įstatymas;
- LR vandens įstatymas;
- LR statybos įstatymas;

- LR pajūrio juostos įstatymas;
- LR teritorijų planavimo įstatymas;
- Detaliųjų planų rengimo taisyklės;
- LR Vyriausybės 1992 m. gegužės 12 d. nutarimas Nr. 343 „Dėl Specialiųjų žemės ir miško naudojimo sąlygų patvirtinimo“;
- Aplinkos ministro 2002 m. rugpjūčio 10 d. įsakymas Nr. 439 „Dėl Kuršių nerijos nacionalinio parko apsaugos reglamento patvirtinimo“;
- LR Vyriausybės 2006 m. spalio 30 d. nutarimu Nr. 1086 patvirtinti Kultūrinių draustinių nuostatai ir kiti teisės aktai.



Planuojamai teritorijai galioja kapinių tvarkymo taisyklių reikalavimai, miško žemės pavertimo kitomis naudmenomis tvarkos aprašas, paveldo tvarkybos reglamentas PTR 2.13.01:2011 „Archeologinio paveldo tvarkyba“, LR Kultūros ministro 2005-04-29 įsakymas Nr. IV-190 „Dėl nekilnojamųjų kultūros vertybių pripažinimo saugomomis“, Kultūros vertybių registras.

### 1.2.2. Parengtų planavimo dokumentų apžvalga.

Planuojamos teritorijos detalusis planas rengiamas vadovaujantis Neringos savivaldybės tarybos 2012-09-21 sprendimu Nr. T1-164 patvirtintu Neringos savivaldybės teritorijos ir jos dalių bendroju planu, 2012-06-06 LRV nutarimu Nr. 702 patvirtintu Kuršių nerijos nacionalinio parko tvarkymo planu, 2010-12-22 LRS nutarimu Nr. XI-1248 patvirtintu Kuršių nerijos nacionalinio parko ir jo zonų ribų planu bei gretimų teritorijų patvirtintais detaliaisiais planais.

Pagal Neringos savivaldybės teritorijos ir jos dalių bendrąjį planą (žiūr. BP ištrauką) planuojama teritorija patenka į 21 reglamentinę zoną – Juodkrantės kapinių teritoriją. Dalis teritorijos (esama kapinių teritorija) patenka į rekomenduojamą urbanistinio draustinio teritoriją. Bendrojo plano sprendiniuose planuojamai teritorijai numatyta **konservacinio (rekomenduojamo) ir technologinio funkcinio prioriteto, atnaujinančios apsaugos (UI.2.) bei bendro naudojimo teritorijų sklypų (B) kraštovaizdžio tvarkymo zona**. Numatyta teritorijos tikslinė žemės naudojimo paskirtis - kitos paskirties žemė, žemės naudojimo būdas – bendro naudojimo teritorija, naudojimo pobūdis – kapinės; naudojimo pobūdžio turinys – kapinių sklypas. Saugomos savybės - istorinių kapinių aplinkos charakteris, saugotini elementai - istoriniai palaidojimai ir tradiciniai antkapiniai paminklai bei kapinių sutvarkymo elementai. Šioje reglamentinėje zonoje galima tikrai tokia veikla, kuri nepažeidžia ir nemažina nustatytų vertingųjų savybių. Teritorija neužstatoma.

Numatyta kultūros paveldo apsauga ir naudojimas - planuojamai teritorijai numatytas kapinių ir kitų memorialinių objektų teritorijos morfotipas (**Mtk-1**), kuriame kultūros paveldo objektų tvarkybos darbai vykdomi pagal individualius apsaugos reglamentas ir specialiojo paveldosauginio plano (kuris šiuo metu pradėtas rengti) reikalavimus.

Pagal Kuršių nerijos nacionalinio parko tvarkymo planą Juodkrantės kapinių teritorija patenka į kitos paskirties žemės kraštovaizdžio tvarkymo zoną - ekstensyviai technogenizuotos aplinkos komunalinių sklypų kraštovaizdžio tvarkymo zoną – **NFn**. Tvarkoma pagal atliekamų funkcijų technologijų ir reikiamos infrastruktūros kūrimo reikalavimus, galimai minimizuojant technogenizacijos lygį, įrenginių vizualinį poveikį Kuršių nerijos kraštovaizdžiui.



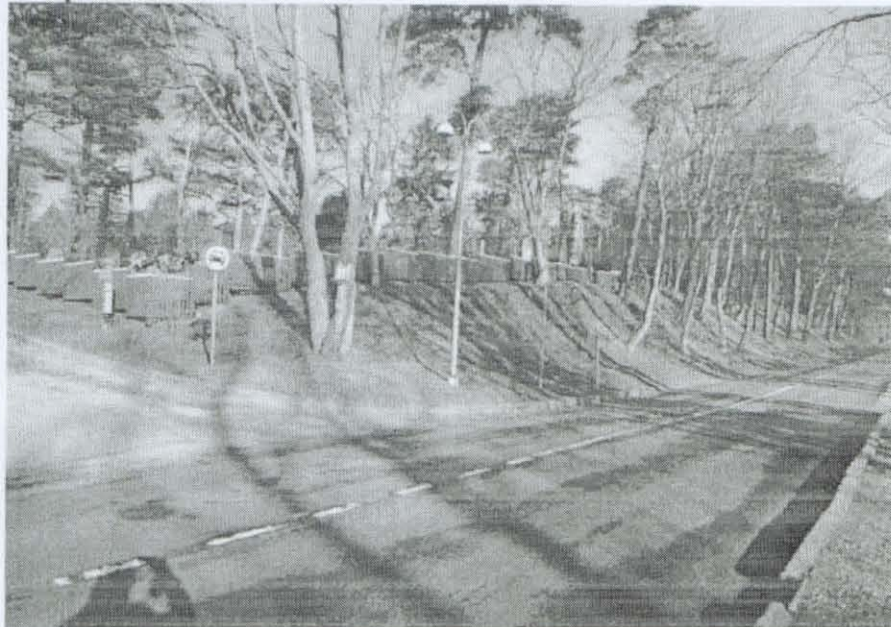
## 2. ESAMOS BŪKLĖS ANALIZĖ

Planuojama teritorija yra Juodkrantės gyvenvietės šiaurinėje dalyje, prie Misko ir Gintaro įlankos gatvių, esamų Juodkrantės kapinių teritorijos vietoje.

Planuojamos teritorijos plotas - apie 0,9 ha. Planuojamą teritoriją sudaro esama kapinių teritorija – apie 0,5 ha (tame tarpe 0,06 ha evangelikų liuteronų senųjų kapinių dalis) ir kapinių išplėtimo teritorija – apie 0,4 ha.

Esamų kapinių sklypas yra suformuotas, bet nėra įregistruotas nekilnojamojo turto registre. Esamų kapinių teritorija yra aptverta medine tvora (žiūr. 2.1. ir 2.2. paveikslus).

### 2.1. paveikslas



### 2.2. paveikslas





Šiuo metu esamo apie 0.5 ha sklypo žemės naudojimas – kapinių teritorija. Faktiškai visa esamų kapinių teritorija yra užimta kapavietėmis, todėl yra numatytas esamų kapinių teritorijos išplėtimas pagal Neringos savivaldybės teritorijos ir jos dalių bendrojo plano Kuršių nerijos tvarkymo plano sprendinius.

Planuojamos teritorijos išplėtimo dalį, esančią šiaurinėje pusėje (apie 0.4 ha), užima miškų ūkio paskirties teritorija, ekosistemų apsaugos miško sklypo dalis, kuri patenka ir į valstybinės reikšmės miško teritoriją. Ši miško teritorija nėra tankiai apaugusi medžiais (žiūr. 2.3. paveikslą).

### 2.3. paveikslas



Šiuo metu į esamas kapines patenkama vienu įėjimu ir vienu esamu įvažiavimu iš Miško gatvės. Teritorijoje yra esamas šulinys ir esamas gręžinys su išvedžiotomis dviem vandentiekio tinklo atšakomis kapų laistymui. Šiaurės vakarinėje kapinių teritorijos dalyje yra esamas biotualetas. Iš vakarinės pusės planuojamą teritoriją riboja esamas miško keliukas, šalia kurio praeina aukštos įtampos kabelis ir du ryšių tinklo kabeliai.

Esamų kapinių pietrytinėje dalyje yra kultūros paveldo objektas – Juodkrantės evangelikų liuteronų senųjų kapinių dalis, unikalus objekto kodas 22440, kultūros vertybės teritorijos plotas – 0 06 ha (žiūr. kultūros vertybių registro išrašą ir teritorijos ribų planą). Iš pietų pusės, už Miško gatvės, planuojamos teritorijos gretimoje aplinkoje, yra saugomos vietovės ir kultūros paveldo objekto – Juodkrantės gyvenvietės, unikalus KVR kodas 2067, teritorija.

Su gyvenamaisiais sklypais planuojama kapinių teritorija nesiriboja. Gretimoje teritorijoje pietų kryptimi, už Miško gatvės, yra rekreacinės paskirties sklypai kad. Nr. 2301/4:70 ir 2301/4:104.

### 3. SPRENDINIAI

Detalusis planas rengiamas vadovaujantis Neringos savivaldybės tarybos sprendimu Nr. T1-20 dėl Juodkrantės kapinių detaliojo plano rengimo, planavimo darba programa ir planavimo sąlygų sąvadu Nr. AS-28. Remiantis „Detaliųjų planų rengimo taisyklė“ 47-2.3 punktu ir Neringos savivaldybės administracijos architektūros skyriaus sprendimu Nr. AS-27, detaliojo plano rengimo etapo stadijos (konceptijos nustatymo ir sprendinių konkretizavimo) yra sujungtos.

Planuojamos teritorijos sprendiniams galioja Neringos savivaldybės teritorijos ir jos dalių bendrojo plano ir Kuršių nerijos tvarkymo plano sprendiniai, Kuršių nerijos nacionalinio parko apsaugos reglamento reikalavimai, kapinių tvarkymo taisyklės.

#### **3.1. PLANUOJAMOS TERITORIJOS PROJEKTINIAI SPRENDINIAI**

Vadovaujantis aukščiau minėtais dokumentais rengiami Juodkrantės kapinių detaliojo plano sprendiniai. Suformuojamas atskiras sklypas Nr.1 kapinių teritorijai. Planuojamo sklypo plotas - 0,8622 ha. Numatomas antras patekimas į kapinių teritoriją iš vakarinės sklypo pusės, nuo planuojamo akligatvio prie vakarinės planuojamo sklypo kraštinės, esamo keliuko vietoje. Planuojamo sklypo teritorijoje numatomos pagrindinio tako, kolumbariumo ir atliekų konteinerių vietos.

Planuojamos teritorijos išplėtimo dalį, esančią šiaurinėje pusėje, užima miškų ūkio paskirties teritorija, ekosistemų apsaugos miško sklypo dalis, kuri patenka ir į valstybinės reikšmės miško teritoriją. Planuojamame sklype esančios valstybinės reikšmės miško teritorijos, kurią numatoma išimti iš valstybinės reikšmės miškų plotų, plotas - 0,3944 ha. Esama miško žemė paverčiama kitomis naudmenomis, vadovaujantis LR Miškų įstatymo 11 straipsnio 1, 2, 3 ir 4 dalimis. Bendras (kartu su inžinerinei infrastruktūrai reikalingu plotu) išimamo valstybinio miško plotas - 0,4350 ha.

Sklypas tvarkomas vadovaujantis Specialiųjų žemės ir miško naudojimo sąlygų I, VI ir XIX skyrių reikalavimais. Paminklų, antkapių ir kapaviečių aptvėrimo, kurie pagal LR statybos įstatymą nepriskirti statiniams, įrengimo kapavietėse tvarką nustato Kapinių tvarkymo taisyklės.

#### **3.2. TERITORIJOS TVARKYMO IR NAUDOJIMO REŽIMO REIKALAVIMAI**

Planuojamo sklypo žemės naudojimo paskirtis - kita, žemės naudojimo būdas - bendro naudojimo teritorija (B), pobūdis - kapinių teritorija (B2). Kapinių teritorijoje numatyta kolumbariumo vieta (žiūr. pagrindinį brėž.), kitas užstatymas neplanuojamas. Kolumbariumo, kaip kapinių infrastruktūros statinio, matmenys bus nustatomi kapinių techninio projekto stadijoje.

#### **3.3. PLANUOJAMOS TERITORIJOS SUSISIEKIMO INFRASTRUKTŪRA**

Kuršių nerijoje kelių ir gatvių sistema nekeistina. Esant reikalui būtina gerinti jų dangą.

Planuojama teritorija yra prie esamų Gintaro įlankos ir Miško gatvių. Šios gatvės ir yra pagrindinės transportinės jungtys, jungiančios planuojamą teritoriją su Juodkrantės miestelio gretimybėmis bei kitomis Neringos gyvenvietėmis. Esamos Gintaro įlankos gatvės važiuojamoji dalis yra 6,0 metrų pločio. Esamų Juodkrantės kapinių teritorijos padidinimas neįtakos esamų transporto srautų padidėjimo, todėl esami gatvių parametrai yra pakankami.

Iš Miško gatvės į planuojamą teritoriją (sklypą Nr. 1) paliekamas vienas esamas įvažiavimas. Esamo miško keliuko vietoje, už planuojamos kapinių teritorijos rytinės ribos, numatomas apie 36,0 metrų ilgio ir 3,5 m pločio akligatvis, kuris užsibaigia automobilių apsisukimo aikštele (aikšteles apskritimo R=6,0m).

STR 2.06.01:1999 „Miestų, miestelių ir kaimų susisiekimo sistemos“ automobilių stovėjimo vietų skaičiaus kapinėms nereglamentuoja. Kapinių lankytojų automobilių stovėjimui numatomos vietos miestelio bendro naudojimo parkavimo aikštelėse.

### 3.4. PLANUOJAMOS TERITORIJOS INŽINERINĖ INFRASTRUKTŪRA

Vanduo kapinėse naudojamas laistymui ir rankų nusplovimui. Vandentiekio tinklas prijungiamas prie esamo gręžinio. Rekomenduojama vandentiekio tinklo trasa tiesu taku koridoriuose 0,5 m gylyje, padarant galimybę žiemos periode vandens išleidimui iš tinklo.

Kapų apšvietimo tinklas jungiamas nuo esamos apšvietimo tinklo atramos.

Esamas aukštos įtampos 10 kV kabelis iškeliamas iš planuojamos kapinių teritorijos už sklypo ribos.

### 3.5. KULTŪROS PAVELDO APSAUGA IR NAUDOJIMAS

Į planuojamą teritoriją patenka registruota kultūros vertybė - Juodkrantės evangelikų liuteronų senųjų kapinių dalis, unikalus objekto kodas 22440, kultūros vertybės teritorijos plotas – 0,06 ha. Numatoma kultūros paveldo apsauga ir naudojimas - planuojamai teritorijai taikomas kapinių ir kitų memorialinių objektų teritorijos morfotipas (Mtk-1), kuriame kultūros paveldo objektų tvarkybos darbai vykdomi pagal individualius apsaugos reglamentus (žiūr. psl. 23(2) ir 23(3)) ir Juodkrantės gyvenvietės, Neringos m., nekilnojamojo kultūros paveldo apsaugos specialiojo plano (kuris šiuo metu rengiamas) reikalavimus.

Juodkrantės evangelikų liuteronų senųjų kapinių dalis patenka į Juodkrantės gyvenvietės (unikalus kodas 2067, U12, IP 984, KPD 2008-01-09 Nekilnojamojo kultūros paveldo vertinimo tarybos Aktas Nr. KPD-RM-571) teritoriją (urbanistinę vietovę), todėl kapinių daliai apsaugos zona nenustatoma (LRV 2006-05-29 nutarimas Nr. 486 „Dėl nekilnojamojo kultūros paveldo objektų apsaugos zonų nustatymo taisyklių patvirtinimo“, jo 7 ir 10 punktai).

Vykdam žemės judinimo darbus būtina vadovautis LR Nekilnojamojo kultūros paveldo apsaugos įstat. 9 str. 3 dalies nuostata: „Jei, atliekant statybos ar kitokius darbus, aptinkama archeologinių radinių ar nekilnojamojo daikto vertingųjų savybių, valdytojai ar darbus atliekantys asmenys apie tai privalo pranešti savivaldybės paveldosaugos padaliniui, o šis informuoja Departamentą. Departamentas gali sustabdyti darbus 15 dienų. Per šį terminą jis kartu su savivaldybės paveldosaugos padaliniu turi patikrinti pranešimą ir priimti sprendimą inicijuoti ar neinicijuoti aptiktos nekilnojamosios kultūros vertybės įregistravimą, kultūros paveldo objekto skelbimą saugomu ar aptiktos vertingosios savybės atskleidimą ir apsaugos reikalavimų patikslinimą.

Kultūros vertybės teritorijoje leidžiama tik tokia veikla, kuri nepažeidžia ir nemažina nustatytų vertingųjų savybių. Apsaugos tikslas – viešosios pagarbos – apsaugoti memorialinius ir sakralinius objektus, mirusiųjų ar žuvusiųjų palaidojimo ir atminimo vietas (karių, sukilėlių, pasipriešinimo okupantams dalyvių ir kitas neveikiančias kapines ar pavienius kapus).

Viešosios pagarbos nekilnojamojo kultūros paveldo apsauga:

1. Visos kapinės prižiūrimos pagal Vyriausybės arba jos įgaliotos institucijos patvirtintas kapinių tvarkymo taisykles.

2. Draudžiama griauti ar žaloti statinius, skirtus tokios vietos vertingosioms savybėms pažymėti. Šie statiniai gali būti keičiami ar statomi nauji tik gavus už tos vietos apsaugą atsakingos institucijos sutikimą.

PV ..... D. Rokienė