



NERINGOS SAVIVALDYBĖ

Projekto pavadinimas: **NERINGOS SAVIVALDYBĖS IR JOS DALIŲ BENDROJO PLANO KOREGAVIMAS, IŠTAISANT TERITORIJŲ PLANAVIMO DOKUMENTO TECHNINES KLAIDAS**

Planavimo organizatorius: **NERINGOS SAVIVALDYBĖS ADMINISTRACIJOS DIREKTORIUS**

Plano rengėja: **UAB „SOSTINĖS STUDIJA“**

Teritorijų planavimo rūšis: **BENDRASIS PLANAS**

TPD numeris: **T00040679 (000231000253)**

Tvirtinimo data: **2012 m. rugsėjo 21 d.**

Tomas: **I**

Metai: **2023**

Pareigos	Vardas, pavardė	Atestato Nr.	Parašas
Direktorė	Andželika Kažienė	ATP 1682	
Projekto vadovė	Andželika Kažienė	ATP 1682	

TURINYS

1	BENDROJI DALIS	3
1.1	Bendri duomenys	3
1.2	Klaidų taisymo uždaviniai.....	3
1.3	Sąvokos.....	3
1.4	Teisinė aplinka	3
2	TECHNINIŲ KLAIDŲ IŠTAISYMO APRAŠYMAS	5
2.1	Techninių klaidų ištaisymas tekstinėje dalyje	5
2.2	Techninių klaidų ištaisymas grafinėje dalyje.....	7

GRAFINĖ DALIS

Brėžinys - 2. Teritorijos naudojimo ir apsaugos konkretizavimas, 2–1. Bendroji funkcinės erdvinė struktūra

Brėžinys - 2. Gyvenviečių teritorijų vystymas, 1a. Nidos urbanistinė struktūra ir reglamentai

1 BENDROJI DALIS

1.1 Bendri duomenys

Rengiamo teritorijų planavimo dokumento pavadinimas: Neringos savivaldybės teritorijos ir jos dalių bendrojo plano koregavimas, ištaisant teritorijų planavimo dokumento technines klaidas (toliau – Techninių klaidų taisymas).

Teritorijų planavimo dokumento techninių klaidų ištaisymo pagrindas:

- Neringos savivaldybės administracijos direktoriaus 2023 m. birželio 28 d. įsakymas Nr. V13-260 „Dėl Neringos savivaldybės teritorijos ir jos dalių bendrojo plano dalies koregavimo, ištaisant teritorijų planavimo dokumento technines klaidas“.
- Lietuvos generalinės prokuratūros 2023 m. vasario 22 d. nutarimas Nr. 13.12-17.

Teritorijų planavimo dokumento rūšis: Kompleksinis teritorijų planavimo dokumentas, savivaldybės bendrasis planas.

Teritorijų planavimo lygmuo: Savivaldybės lygmuo.

Planavimo organizatorius: Neringos savivaldybės administracijos direktorius, Taikos g. 2, Neringa, tel. (8 469)-52248, el.p. administracija@neringa.lt.

Galiojančio teritorijų planavimo dokumento rengėjas: UAB „Urbanistika“, likviduota 2020 m. gruodžio 31 d.

Teritorijų planavimo dokumento techninių klaidų ištaisymo rengėjas: UAB „SOSTINĖS STUDIJA“, Užupio g. 16-26, LT-09303 Vilnius, tel. (8 5) 261 9024, el. paštas: andzelika.studija@gmail.com.

Teritorijų planavimo dokumento numeris Lietuvos Respublikos teritorijų planavimo dokumentų registre: T00040679 (000231000253).

1.2 Klaidų taisymo uždaviniai

Neringos savivaldybės administracijos direktoriaus 2023 m. birželio 28 d. įsakyme Nr. V13-260 „Dėl Neringos savivaldybės teritorijos ir jos dalių bendrojo plano dalies koregavimo, ištaisant teritorijų planavimo dokumento technines klaidas“ nurodyta rengti Neringos savivaldybės teritorijos ir jos dalių bendrojo plano, patvirtinto Neringos savivaldybės tarybos 2012 m. rugsėjo 21 d. sprendimu Nr.T1-164 „Dėl Neringos savivaldybės teritorijos ir jos dalių bendrojo plano patvirtinimo“ koregavimą, ištaisant technines klaidas, susijusias su Kraštovaizdžio tvarkymo zonų priskyrimu ekstensyvaus užstatymo rekreacinėms gyvenvietėms ar jų dalims (U2.1):

- Brėžiniuose:
 - 2. Teritorijos naudojimo ir apsaugos konkretizavimas, 2-1. Bendroji funkcinė struktūra;
 - 2. Gyvenviečių teritorijų vystymas, 1a. Nidos urbanistinė struktūra ir reglamentai.
- Tekstinėje dalyje:
 - 2 tomas B. Gyvenviečių teritorijų vystymas.

1.3 Sąvokos

Teritorijų planavimo dokumento techninė klaida – spausdinimo, skaičiavimo, faktinių duomenų neatitikimo ar kita klaida, kurią ištaiusi nekinta patvirtinto teritorijų planavimo dokumento sprendinio esmė ir jo atitiktis teritorijos planavimo sąlygoms, pateiktoms rengiant šį teritorijų planavimo dokumentą (*Pagrindas: Teritorijų planavimo įstatymo 2 straipsnio 29^l dalis*).

1.4 Teisinė aplinka

Teritorijų planavimo dokumentų techninių klaidų taisymą reglamentuoja:

1) **Teritorijų planavimo įstatymo 28 straipsnis 6 dalis**, kurioje nurodyta „Kompleksinio teritorijų planavimo dokumentai, jeigu jų neprivaloma keisti pagal šio straipsnio 5 dalį, gali būti koreguojami taisant technines klaidas, keičiant kompleksinio teritorijų planavimo dokumento sprendinius, nustatant papildomus sprendinius ar kai yra priimtas teismo sprendimas, kad kompleksinio teritorijų planavimo dokumento sprendinys (sprendiniai) neteisėtas (neteisėti), jeigu dėl teismo sprendimo neatsiranda pagrindas naikinti arba keisti kompleksinio teritorijų planavimo dokumentą“

2) **Kompleksinių teritorijų planavimo dokumentų rengimo taisyklių, patvirtintų Lietuvos Respublikos aplinkos ministro 2014 m. sausio 2 d. įsakymu Nr. D1-8 „Dėl Kompleksinių teritorijų planavimo dokumentų rengimo taisyklių patvirtinimo“** septintajame skirsnyje „Bendrijų sprendinių keitimas ir koregavimas“ nurodyta techninės klaidos ištaisymo tvarka:

„138. Teritorijų planavimo įstatymo 28 straipsnio 6 dalyje aprašytas atvejis, kai planavimo organizatorius nori keisti ar koreguoti aukštesnio ar to paties lygmens kompleksinio teritorijų planavimo dokumento sprendinius, išskyrus sprendinius tų teritorijų planavimo dokumentų, kurių planavimo organizatorius yra jis pats.

139. Galiojantys bendrieji planai koreguojami šiais papildomais vienu ar keliais atvejais:

139.1. įvertinus visuomenės pasiūlymus, kai numatomi keisti bendrojo plano privalomieji reikalavimai neprieštarauja nustatytiems planavimo tikslams ir uždaviniams;

139.2. kai bendrojo plano sprendinių įgyvendinimo stebėsenos ataskaitoje nurodoma, kad reikia koreguoti bendrąjį planą;

139.3. kai atliekami bendrojo plano esmės nekeičiantys pakeitimai:

139.3.1. bendrajame plane taisomos techninės klaidos (brėžiniuose ir tekstinėje dalyje);

139.3.2. bendrajame plane panaikinamos sprendinių spragos;

139.3.3. bendrajame plane išsprendžiamos galiojančių sprendinių kolizijos;

142. Supaprastinta koreguojamų bendrijų planų viešinimo procedūrų tvarka nustatyta „Visuomenės informavimo, konsultavimo ir dalyvavimo priimant sprendimus dėl teritorijų planavimo nuostatų“ VIII skyriuje.

143. Ši tvarka netaikoma bendrijų planų koregavimo atvejais, nurodytais Taisyklių 139.3.1, 139.3.2, 139.3.3 punktuose, kai informacija apie priimtą sprendimą visuomenei skelbiama savivaldybės interneto svetainėje ir Lietuvos Respublikos teritorijų planavimo dokumentų rengimo ir teritorijų planavimo proceso valstybinės priežiūros informacinėje sistemoje.

144. Taisyklių 139.3.1, 139.3.2, 139.3.3 punktuose nurodytais atvejais koreguotas bendrasis planas neteikiamas derinti ir tikrinti, tvirtinamas tik savivaldybės tarybos sprendimu“.

3) Techninių klaidų taisymas atliekamas vadovaujantis **Lietuvos generalinės prokuratūros 2023 m. vasario 22 d. nutarimu Nr. 13.12-17.**

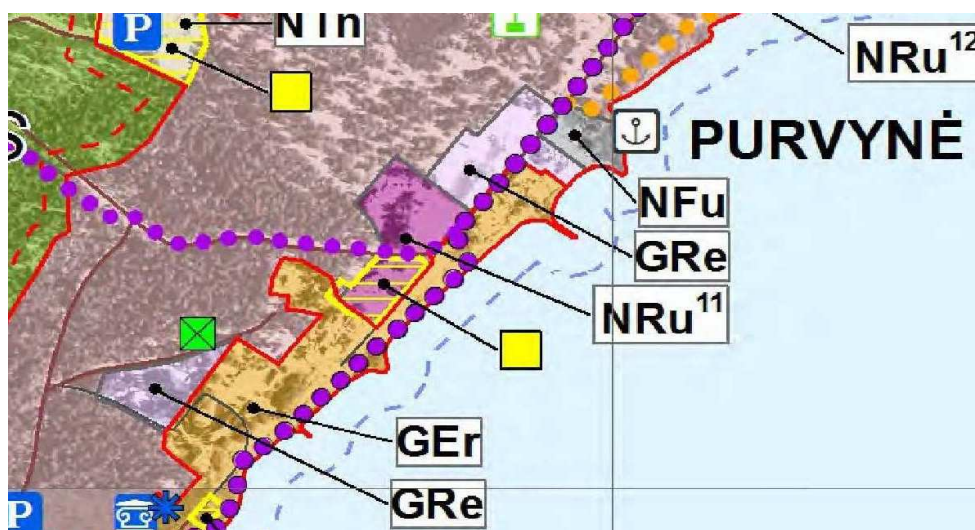
2 TECHNINIŲ KLAIDŲ IŠTAISYMO APRAŠYMAS

2.1 Techninių klaidų ištaisymas tekstinėje dalyje

Galiojančiame Neringos savivaldybės teritorijos ir jos dalių bendrojo plano dalies tekstinės dalies 2 tome B. „Gyvenviečių teritorijų vystymas“ tekstinėje dalyje 2.1. Nidos teritorijos vystymas – skyriuje 2.1.1. „Urbanistinė struktūra ir reglamentai“ pateikta Nidos gyvenvietės užstatytų teritorijų urbanistinio ir architektūrinio formavimo reglamentų suvestinė pagal nustatytas tvarkymo (reglamentines zonas), kurios pateiktos brėžinyje „2. Gyvenviečių teritorijų vystymas, 1a. Nidos urbanistinė struktūra ir reglamentai“.

1 techninė klaida. Nustatyta, kad tekstinės dalies 2.1. Nidos teritorijos vystymas – skyriuje 2.1.1. „Urbanistinė struktūra ir reglamentai“ 19 psl. 12 reglamentinei zonai („12. Purvinės pietinės dalies zona (B)“) nustatyta kraštovaizdžio zona: ekstensyvaus užstatymo gyvenvietės ar jų dalys, tačiau indeksas nurodytas (U2.2), kuris atitinka intensyvaus užstatymo rekreacinės gyvenvietės ar jų dalys. Konstatuojama spausdinimo klaida, kurios ištaisymas nekeičia galiojančio bendrojo plano sprendinio esmės.

Techninės klaidos taisymas atitinka Kuršių nerijos nacionalinio parko tvarkymo plano korektūros (2019 m.) sprendinius, kuriuose 12 reglamentinė zona („12. Purvinės pietinės dalies zona (B)“) patenka į rekreacinių gyvenviečių ekstensyvaus (palaikomojo) tvarkymo kraštovaizdžio tvarkymo zoną (GRe), kas pagal galiojančio Bendrojo plano reglamentavimą atitinka ekstensyvaus užstatymo rekreacinių gyvenviečių ar jų dalių kraštovaizdžio zoną (U2.1).



REKREACINĖS GYVENVIETĖS
RECREATIONAL SETTLEMENTS FOR RESIDENTIAL PURPOSES

GRe EKSTENSYVAUS (PALAIKOMOJO) TVARKYMO KRAŠTOVAIZDŽIO TVARKYMO ZONA
LANDSCAPE MANAGEMENT ZONE WITH EXTENSIVE PROGRAM

2.1.1 pav. Kuršių nerijos nacionalinio parko tvarkymo plano korektūros (2019 m.) ištrauka.

Galiojančiame Bendrajame plane nurodyta:

- „**Kraštovaizdžio tvarkymo zona:** ekstensyvaus užstatymo rekreacinės gyvenvietės ar jų dalys (U2.2)“

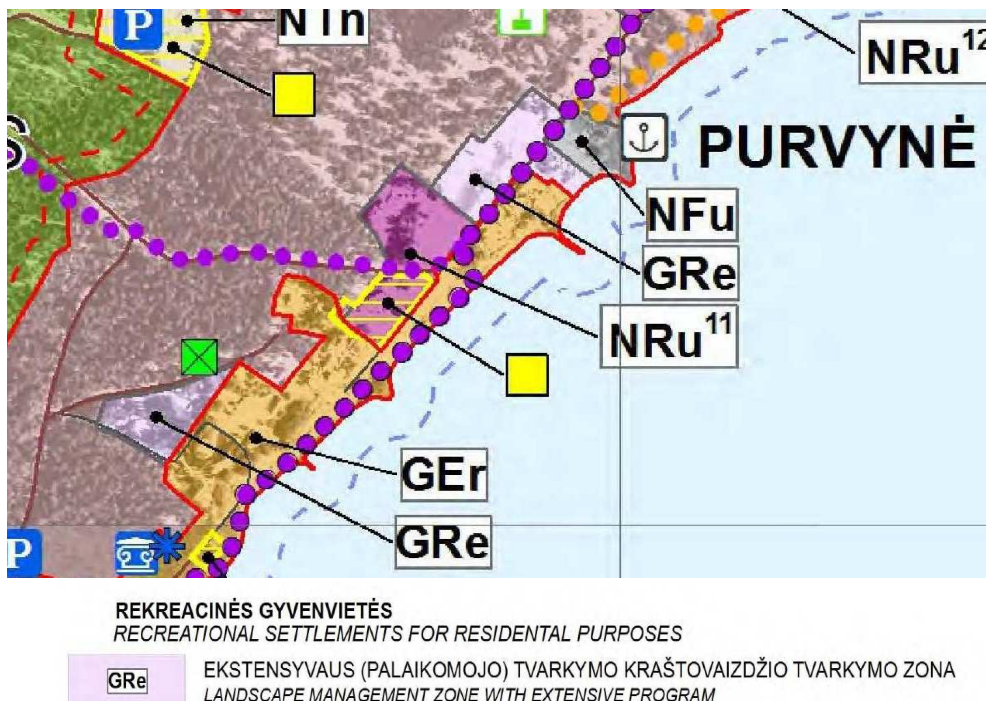
Techninė klaida ištaisoma sekančiais:

- „**Kraštovaizdžio tvarkymo zona:** ekstensyvaus užstatymo rekreacinės gyvenvietės ar jų dalys (U2.1)“

12 reglamentinės zonos pilnas aprašymas su nurodytu ištaisymu pateiktas **1 PRIEDE**.

2 techninė klaida. Nustatyta, kad tekstinės dalies 2.1. Nidos teritorijos vystymas – skyriuje 2.1.1. „Urbanistinė struktūra ir reglamentai“ 21 psl. 14c reglamentinei zonai („14c. Purvinės teritorijos rytinė dalis“) nustatyta kraštovaizdžio zona: intensyvaus užstatymo gyvenvietės ar jų dalys (U2.2).

Vadovaujantis Kuršių nerijos nacionalinio parko tvarkymo plano korektūros (2019 m.) sprendiniais 14c reglamentinė zona („14c. Purvinės teritorijos rytinė dalis“) patenka į rekreacinių gyvenviečių ekstensyvaus (palaikomojo) tvarkymo kraštovaizdžio tvarkymo zoną, kas pagal galiojančio Bendrojo plano reglamentavimą atitinka ekstensyvaus užstatymo rekreacinių gyvenviečių ar jų dalių kraštovaizdžio zoną (U2.1).



2.1.2 pav. Kuršių nerijos nacionalinio parko tvarkymo plano korektūros (2019 m.) ištrauka.

REKREACINIO PRIORITETO TERITORIJOS					
H	VANDENS ŪKIO PASKIRTIES ŽEMĖ	H2 REKREACINIAI JŪROS MAUDYKLIŲ VANDENYS	H2.1 - ekstensyvaus pritaikymo	VRe	Ekstensyvaus pritaikymo jūrinis rekreacinis kraštovaizdis
M	MIŠKŲ ŪKIO PASKIRTIES ŽEMĖ	M2 REKREACINIŲ MIŠKŲ SKLYPAI	M2.1 – ekstensyvaus naudojimo miško parkai	MRe	Ekstensyvaus arba intensyvaus pritaikymo rekreacinis miško parkų kraštovaizdis
			M2.2 – intensyvaus naudojimo miško parkai	MRi	
K	KITOS PASKIRTIES ŽEMĖ	U2 REKREACINIŲ POŽIŪRIU VERTINGŲ GYVENVIETIŲ AR JŲ DALIŲ SKLYPAI	U2.1 - ekstensyvaus užstatymo rekreacinės gyvenvietės ar jų dalys	GRe	Ekstensyvaus (palaikomojo) arba intensyvaus tvarkymo rekreacinis urbanistinis kraštovaizdis
			U2.2 - intensyvaus užstatymo rekreacinės gyvenvietės ar jų dalys	GRI	
		R3 SPECIALIZUOTŲ REKREACINIŲ TERITORIJŲ SKLYPAI	R3.1 - neurbanizuotos (subnatūralios) rekreacinės teritorijos	NRn	Neurbanizuojamos arba urbanizuojamos aplinkos rekreacinis kraštovaizdis
	R3.2 - urbanizuojamos rekreacinės teritorijos	NRu			

2.1.3 pav. Ištrauka iš Neringos savivaldybės teritorijos ir jos dalių bendrojo plano, patvirtinto Neringos savivaldybės tarybos 2012 m. rugsėjo 21 d. sprendimu Nr.T1-164, Bendrosios erdvinės funkcinės struktūros brėžinio ištrauka (pagrindas: www.tpd.r.lt)

Konstatuojamas neatitikimas tarp Bendrojo plano grafinės ir tekstinės dalies – techninė klaida, kurios ištaisyimas nekeičia galiojančio bendrojo plano sprendinio esmės.

Galiojančiame Bendrajame plane nurodyta:

- „**Kraštovaizdžio tvarkymo zona:** *intensyvaus užstatymo rekreacinės gyvenvietės ar jų dalys (U2.2)*“

Techninė klaida ištaisyta sekančiai:


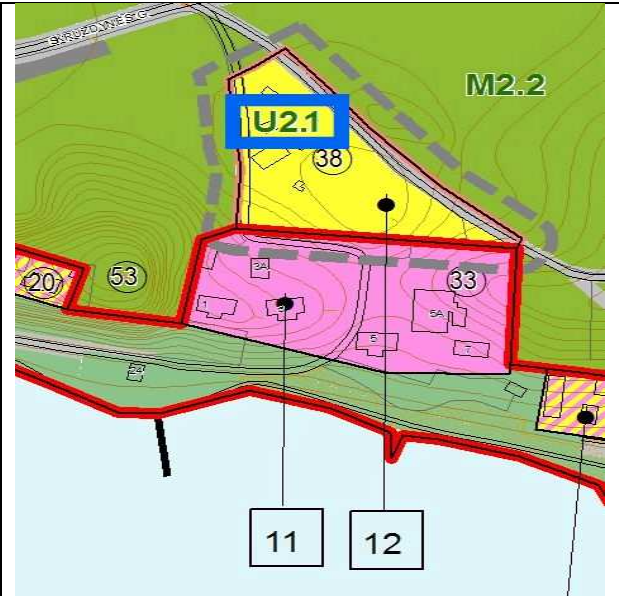

- „**Kraštovaizdžio tvarkymo zona:** *ekstensyvaus užstatymo rekreacinės gyvenvietės ar jų dalys (U2.1)*“

14c reglamentinės zonos pilnas aprašymas su nurodytu ištaisyumu pateiktas 2 PRIEDE.

2.2 Techninių klaidų ištaisyimas grafinėje dalyje

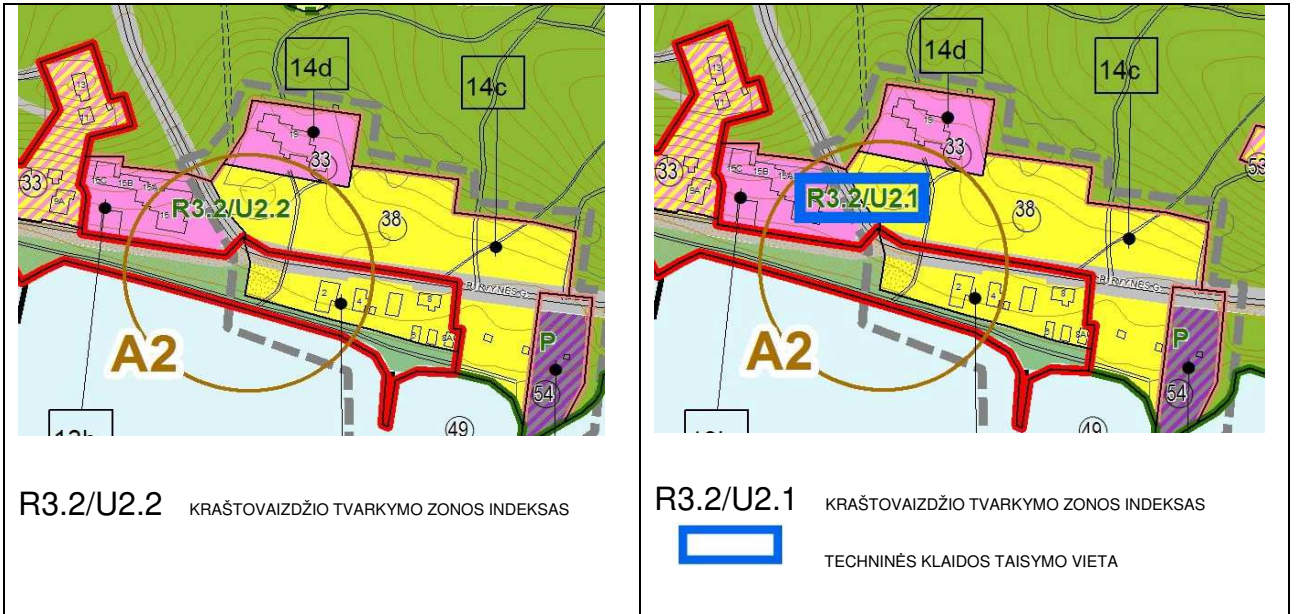
3 techninė klaida. Nustatyta, kad galiojančio Bendrojo plano brėžinyje - 2. Gyvenviečių teritorijų vystymas, 1a. Nidos urbanistinė struktūra ir reglamentai 12 reglamentinei zonai („12. Purvinės pietinės dalies zona (B)“) nustatyta kraštovaizdžio zona: ekstensyvaus užstatymo gyvenvietės ar jų dalys, tačiau indeksas nurodytas (U2.2), kuris atitinka intensyvaus užstatymo rekreacinės gyvenvietės ar jų dalys.

Konstatuojamas neatitikimas tarp Bendrojo plano grafinės ir tekstinės dalies – techninė klaida, kurios ištaisyimas nekeičia galiojančio bendrojo plano sprendinio esmės. Ištaisyomas indeksas iš U2.2 į U2.1.

	
<p>U2.2 KRAŠTOVAIZDŽIO TVARKYMO ZONOS INDEKSAS</p>	<p>U2.1 KRAŠTOVAIZDŽIO TVARKYMO ZONOS INDEKSAS</p> <p> TECHNINĖS KLAIOS TAISYMO VIETA</p>
<p>12. Purvinės pietinės dalies zona (B)</p>	
<p>2.2.1 pav. Neringos savivaldybės teritorijos ir jos dalių bendrojo plano, patvirtinto Neringos savivaldybės tarybos 2012 m. rugsėjo 21 d. sprendimu Nr.T1-164, brėžinio 2. Gyvenviečių teritorijų vystymas, 1a. Nidos urbanistinė struktūra ir reglamentai ištrauka (pagrindas: www.tpd.lt)</p>	<p>2.2.2 pav. Neringos savivaldybės teritorijos ir jos dalių bendrojo plano, patvirtinto Neringos savivaldybės tarybos 2012 m. rugsėjo 21 d. sprendimu Nr.T1-164, brėžinio 2. Gyvenviečių teritorijų vystymas, 1a. Nidos urbanistinė struktūra ir reglamentai ištrauka su techninės klaidos ištaisyumu</p>

4 techninė klaida. Nustatyta, kad galiojančio Bendrojo plano brėžinyje - 2. Gyvenviečių teritorijų vystymas, 1a. Nidos urbanistinė struktūra ir reglamentai 14c reglamentinei zonai („14c. Purvinės teritorijos rytinė dalis“) nustatyta kraštovaizdžio zona: intensyvaus užstatymo gyvenvietės ar jų dalys (U2.2).

Konstatuojamas neatitikimas tarp Bendrojo plano grafinės ir tekstinės dalies – techninė klaida, kurios ištaisymas nekeičia galiojančio bendrojo plano sprendinio esmės. Keičiamas indeksas iš U2.2 į U2.1.



14c. Purvinės teritorijos rytinė dalis

2.2.3 pav. Neringos savivaldybės teritorijos ir jos dalių bendrojo plano, patvirtinto Neringos savivaldybės tarybos 2012 m. rugsėjo 21 d. sprendimu Nr.T1-164, brėžinio 2. Gyvenviečių teritorijų vystymas, 1a. Nidos urbanistinė struktūra ir reglamentai ištrauka (pagrindas: www.tpd.r.lt)

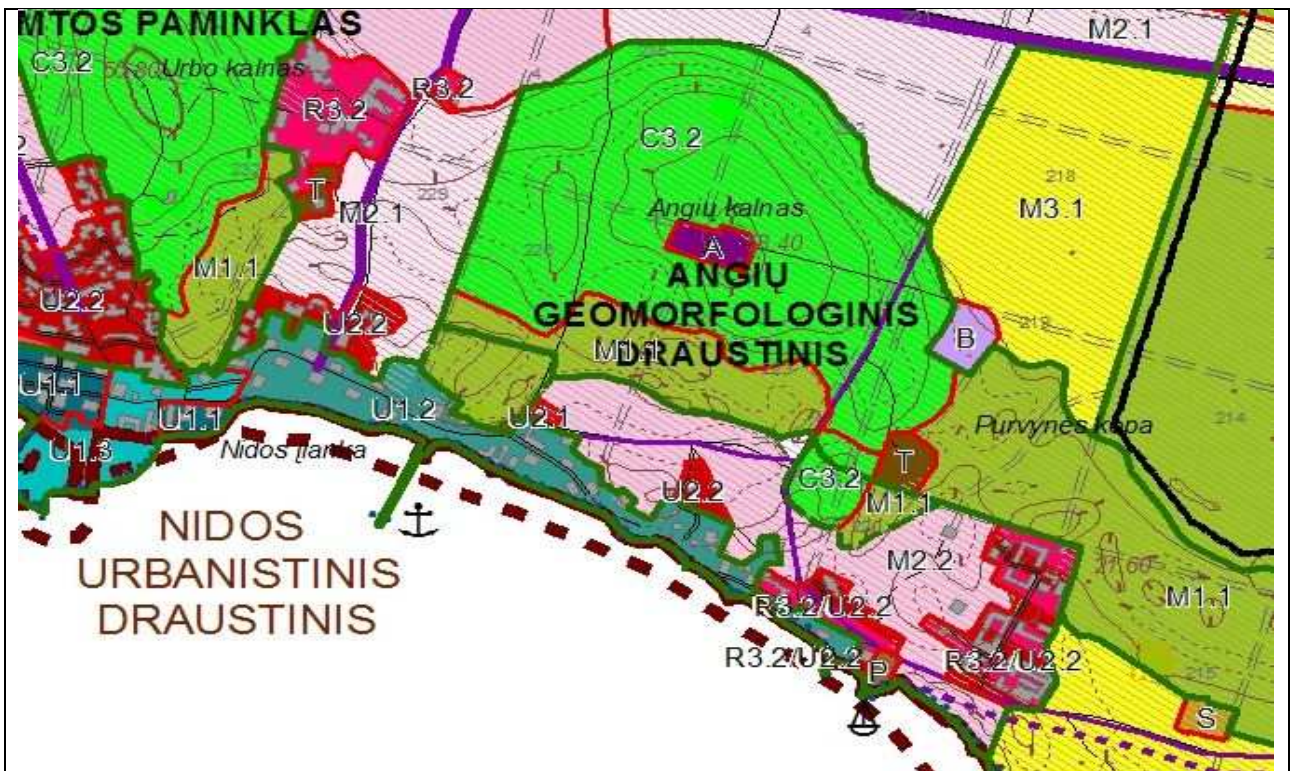
2.2.4 pav. Neringos savivaldybės teritorijos ir jos dalių bendrojo plano, patvirtinto Neringos savivaldybės tarybos 2012 m. rugsėjo 21 d. sprendimu Nr.T1-164, brėžinio 2. Gyvenviečių teritorijų vystymas, 1a. Nidos urbanistinė struktūra ir reglamentai ištrauka su techninės klaidos ištaisymu

5 techninės klaida. Nustatyta, kad galiojančio Bendrojo plano brėžinyje - 2. Teritorijos naudojimo ir apsaugos konkretizavimas, 2–1. Bendroji funkcinė erdvinė struktūra 12 reglamentinei zonai („12. Purvinės pietinės dalies zona (B)“) nustatyta kraštovaizdžio zona: ekstensyvaus užstatymo gyvenvietės ar jų dalys, tačiau indeksas nurodytas (U2.2), kuris atitinka intensyvaus užstatymo rekreacinės gyvenvietės ar jų dalys.

Konstatuojamas neatitikimas tarp Bendrojo plano grafinės ir tekstinės dalies – techninė klaida, kurios ištaisymas nekeičia galiojančio Bendrojo plano sprendinio esmės. Ištaisomas indeksas iš U2.2 į U2.1.

6 techninė klaida. Nustatyta, kad galiojančio Bendrojo plano brėžinyje - 2. Teritorijos naudojimo ir apsaugos konkretizavimas, 2–1. Bendroji funkcinė erdvinė struktūra 14c reglamentinei zonai („14c. Purvinės teritorijos rytinė dalis“) nustatytas kraštovaizdžio zonos: intensyvaus užstatymo gyvenviečių ar jų dalių žymėjimas ir indeksas U2.2.

Konstatuojamas neatitikimas tarp Bendrojo plano grafinės ir tekstinės dalies – techninė klaida, kurios ištaisymas nekeičia galiojančio Bendrojo plano sprendinio esmės. Ištaisomas indeksas iš U2.2 į U2.1.



R3.2/U2.2 KRAŠTOVAIZDŽIO TVARKYMO ZONOS INDEKSAS
U2.2 KRAŠTOVAIZDŽIO TVARKYMO ZONOS INDEKSAS

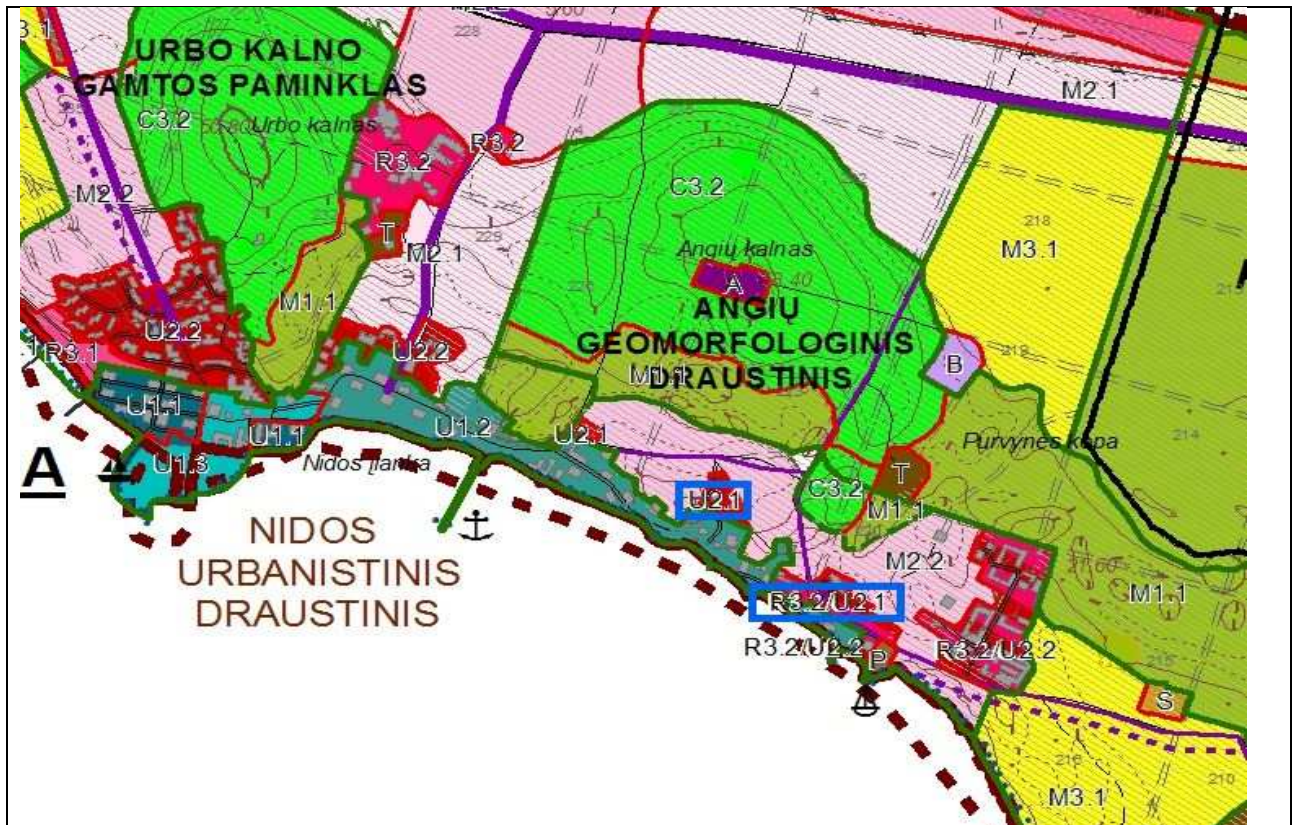
TERITORIJOS NAUDOJIMO IR APSAUGOS ZONŲ SISTEMA

NAUDOJIMO PASKIRTYS, BŪDAI IR POBŪDŽIAI		KRAŠTOVAIZDŽIO TVARKYMO ZONOS <small>(standartiniai indeksai ST tvarkymo planuose ir kraštovaizdžio tvarkymo reglamente pobūdis)</small>	
KONSERVACINIO PRIORITETO TERITORIJOS			
C KONSERVACINĖS PASKIRTIES ŽEMĖ	C1 GAMTINIŲ REZERVATŲ SKLYPAI	C1.1 – griežtos apsaugos	KM(PS)in
		C1.2 – reguliuojamos apsaugos	KM(PS)j; [NDn]
	C3 GAMTOS PAVELDO OBJEKTŲ SKLYPAI	C3.1 – griežtos apsaugos	KOn
		C3.2 – reguliuojamos apsaugos	KŌr; [NDn]
C4 KULTŪROS PAVELDO OBJEKTŲ TERITORIJOS			
M MŠKŲ ŪKIO PASKIRTIES ŽEMĖ	M(P,S)1 EKOSISTEMŲ APSAUGOS MŠKŲ (PIEVŲ, SMĖLYNŲ) SKLYPAI	M(P,S)1.1 – išsaugančios apsaugos	M(P,S)EK
		M(P,S)1.2 – atkuriančios apsaugos	M(P,S)Er
K KITOS PASKIRTIES ŽEMĖ	U1 KULTŪROS PAVELDO POŽIŪRIŲ VERTINGŲ GYVENVIEČIŲ KULTŪRINIAI DRAUSTINIAI	U1.1 – išsaugančios apsaugos	GEk
		U1.2 – atnaujinančios apsaugos	GEr
		U1.3 – pertvarkančios apsaugos	GEp
EKOLOGINĖS APSAUGOS PRIORITETO TERITORIJOS			
M MŠKŲ ŪKIO PASKIRTIES ŽEMĖ	M(P,S)3 EKOSISTEMŲ APSAUGOS MŠKŲ SKLYPAI	M(P,S)3.1 – bendrosios ekologinės apsaugos	M(P,S)Ab
		M(P,S)3.2 – specializuotos ekologinės apsaugos	M(P,S)As

REKREACINIO PRIORITETO TERITORIJOS					
H	VANDENS ŪKIO PASKIRTIES ŽEMĖ	H2 REKREACINIAI JŪROS MAUDYKLIŲ VANDENYS	H2.1 – ekstensyvaus pritaikymo	VRe	Ekstensyvaus pritaikymo jūrinis rekreacinis kraštovaizdis
M	MŠKŲ ŪKIO PASKIRTIES ŽEMĖ	M2 REKREACINIŲ MŠKŲ SKLYPAI	M2.1 – ekstensyvaus naudojimo miško parkai	MRe	Ekstensyvaus arba intensyvaus pritaikymo rekreacinis miško parkų kraštovaizdis
			M2.2 – intensyvaus naudojimo miško parkai	MRi	
K	KITOS PASKIRTIES ŽEMĖ	U2 REKREACINIŲ POŽIŪRIŲ VERTINGŲ GYVENVIEČIŲ AR JŪRŲ DALIŲ SKLYPAI	U2.1 – ekstensyvaus naudojimo rekreacinės gyvenvietės ar jų dalys	GRe	Ekstensyvaus (palaikomojo) arba intensyvaus tvarkymo rekreacinis urbanistinis kraštovaizdis
			U2.2 – intensyvaus naudojimo rekreacinės gyvenvietės ar jų dalys	GRi	
			R3 SPECIALIZUOTŲ REKREACINIŲ TERITORIJŲ SKLYPAI	R3.1 - neurbanizuotos (subnūralios) rekreacinės teritorijos	NRn
R3.2 - urbanizuojamos rekreacinės teritorijos	NRu				

TECHNOLOGINIO PRIORITETO TERITORIJOS					
K	KITOS PASKIRTIES ŽEMĖ	T INŽINERINIŲ KOMUNIKACIJŲ APŪKAVIMO OBJEKTŲ SKLYPAI		NTn / NTu	
		P PRAMONĖS IR VERŠLO OBJEKTŲ SKLYPAI		NFn / NFu	Ekstensyviai arba intensyviai technogenizuotos aplinkos technologinis kraštovaizdis
		S EKOLOGINĖS INŽINERIJOS OBJEKTŲ SKLYPAI			
		B BENDRO NAUDOJIMO TERITORIJŲ SKLYPAI		NFn / NFn	
		N NAUDINGŲ IŠKASENŲ GAVYBOS OBJEKTŲ SKLYPAI		NLn / NLu	Subnūralios arba transformuotos aplinkos technologinis kraštovaizdis
A KRAŠTO APSAUGOS INFRASTRUKTŪROS OBJEKTŲ SKLYPAI			NHn / NHu		

2.1.5 pav. Ištrauka iš Neringos savivaldybės teritorijos ir jos dalių bendrojo plano, patvirtinto Neringos savivaldybės tarybos 2012 m. rugsėjo 21 d. sprendimu Nr.T1-164, brėžinio 2. Teritorijos naudojimo ir apsaugos konkretizavimas, 2–1. Bendroji funkcinės erdvinė struktūra (pagrindas: www.tpd.r.lt)



R3.2/U2.1 KRAŠTOVAIZDŽIO TVARKYMO ZONOS INDEKSAS

U2.1 KRAŠTOVAIZDŽIO TVARKYMO ZONOS INDEKSAS



TECHNINĖS KLaidOS TAISYMO VIETA

TERITORIJOS NAUDOJIMO IR APSAUGOS ZONŲ SISTEMA

NAUDOJIMO PASKIRTYS, BŪDAI IR POBŪDŽIAI				KRAŠTOVAIZDŽIO TVARKYMO ZONOS (standartiniai indeksai ST tvarkymo planuose ir kraštovaizdžio tvarkymo reglamento pobūdis)			
KONSERVACINIO PRIORITETO TERITORIJOS							
C	KONSERVACINĖS PASKIRTIES ŽEMĖ	C1	GAMTINIŲ REZERVAŲ SKLYPAI	C1.1 – griežtos apsaugos C1.2 – reguliuojamos apsaugos	KM(P)S)n KM(P)S)r; [NDn]	Griežtos arba reguliuojamos apsaugos reglamentų, ypak saugomas gamtinis arba kultūrinis kraštovaizdis	
		C3	GAMTOS PAVELDO OBJEKTŲ SKLYPAI	C3.1 – griežtos apsaugos C3.2 – reguliuojamos apsaugos	KOn KOr; [NDn]		
		C4	KULTŪROS PAVELDO OBJEKTŲ TERITORIJOS				
		M	MIŠKŲ ŪKIO PASKIRTIES ŽEMĖ	M(P,S)1 EKOSISTEMŲ APSAUGOS MIŠKŲ (PIEVŲ, SMĖLYNŲ) SKLYPAI	M(P,S)1.1 – išsaugančios apsaugos M(P,S)1.2 – atkuriančios apsaugos	M(P,S)EK M(P,S)Er	Išsaugančio arba atkuriančio ūkininkavimo saugomas gamtinis kraštovaizdis
K	KITOS PASKIRTIES ŽEMĖ	U1	KULTŪROS PAVELDO POŽIŪRIŲ VERTINGŲ GYVENVIEČIŲ KULTŪRINIAI DRAUSTINIAI	U1.1 – išsaugančios apsaugos	GEk	Išsaugančio, atnaujinamojo arba pervertinamo (transformuojančio) tvarkymo saugomas urbanistinis kraštovaizdis	
				U1.2 – atnaujinančios apsaugos	GEr		
				U1.3 – pervertinančios apsaugos	GEp		
EKOLOGINĖS APSAUGOS PRIORITETO TERITORIJOS							
M	MIŠKŲ ŪKIO PASKIRTIES ŽEMĖ	M(P,S)3 EKOSISTEMŲ APSAUGOS MIŠKŲ SKLYPAI	M(P,S)3.1 – bendrosios ekologinės apsaugos M(P,S)3.2 – specializuotos ekologinės apsaugos	M(P,S)Ab M(P,S)As	Bendroji ir specializuota tausojančio ūkininkavimo gamtinis kraštovaizdis		

REKREACINIO PRIORITETO TERITORIJOS						
H	VANDENS ŪKIO PASKIRTIES ŽEMĖ	H2	REKREACINIAI JŪROS MAUDYKLIŲ VANDENYS	H2.1 – ekstensyvaus pritaikymo	VRe	Ekstensyvaus pritaikymo jūrinis rekreacinis kraštovaizdis
M	MIŠKŲ ŪKIO PASKIRTIES ŽEMĖ	M2	REKREACINIŲ MIŠKŲ SKLYPAI	M2.1 – ekstensyvaus naudojimo miško parkai M2.2 – intensyvaus naudojimo miško parkai	MRe MRi	Ekstensyvaus arba intensyvaus pritaikymo rekreacinis miško parkų kraštovaizdis
K	KITOS PASKIRTIES ŽEMĖ	U2	REKREACINIŲ POŽIŪRIŲ VERTINGŲ GYVENVIEČIŲ AR JŪ DALIŲ SKLYPAI	U2.1 – ekstensyvaus užstatymo rekreacinės gyvenvietės ar jų dalys	GRe	Ekstensyvaus (palaiavimo) arba intensyvaus tvarkymo rekreacinis urbanistinis kraštovaizdis
				U2.2 – intensyvaus užstatymo rekreacinės gyvenvietės ar jų dalys	GRI	
		R3	SPECIALIZUOTŲ REKREACINIŲ TERITORIJŲ SKLYPAI	R3.1 – neurbanizuotos (subnūratūros) rekreacinės teritorijos R3.2 – urbanizuojamos rekreacinės teritorijos	NRn NRu	Neurbanizuojamos arba urbanizuojamos aplinkos rekreacinis kraštovaizdis
TECHNOLOGINIO PRIORITETO TERITORIJOS						
K	KITOS PASKIRTIES ŽEMĖ	T	INŽINERINIŲ KOMUNIKACIJŲ APTARNAVIMO OBJEKTŲ SKLYPAI		NTn / NTu	
		P	PRAMONĖS IR VERSLO OBJEKTŲ SKLYPAI		NFn / NFu	Ekstensyviai arba intensyviai technologizuotos aplinkos technologinis kraštovaizdis
		S	EKOLOGINĖS INŽINERIJOS OBJEKTŲ SKLYPAI			
		B	BENDRO NAUDOJIMO TERITORIJŲ SKLYPAI		NFn / NFn	
		N	NAUDINGŲ IŠKASENŲ GAVYBOS OBJEKTŲ SKLYPAI		NLn / NLu	Subnūratūros arba intensyviai technologizuotos aplinkos technologinis kraštovaizdis
A	KRAŠTOVAIZDŽIO APSAUGOS INFRASTRUKTŪROS OBJEKTŲ SKLYPAI			NHn / NHu		

2.1.6 pav. Ištrauka iš Neringos savivaldybės teritorijos ir jos dalių bendrojo plano, patvirtinto Neringos savivaldybės tarybos 2012 m. rugsėjo 21 d. sprendimu Nr.T1-164, iš brėžinio 2. Teritorijos naudojimo ir apsaugos konkretizavimas, 2–1. Bendroji funkcinės erdvinė struktūra su techninės klaidos ištaisymu

1 PRIEDAS

Neringos savivaldybės teritorijos ir jos dalių bendrojo plano dalies tekstinės dalies 2 tome B. „Gyvenviečių teritorijų vystymas“ tekstinėje dalyje 2.1. Nidos teritorijos vystymas – skyriuje 2.1.1. „Urbanistinė struktūra ir reglamentai“ 19 lape ištaisoma techninė klaida:

12. Purvinės pietinės dalies zona (B)

Funkcinio prioriteto zona: *rekreacinio proriteto.*

Kraštovaizdžio tvarkymo zona: *ekstensyvaus užstatymo rekreacinės gyvenvietės ar jų dalys (U2.1).*

Pagrindinė žemės naudojimo paskirtis: *kitos paskirties žemė.*

Žemės naudojimo būdai (pobūdžiai): *naudojimo būdas – gyvenamoji teritorija, naudojimo turinys – savivaldybės priklausančių gyvenamųjų namų sklypai.*

Saugotinos savybės: *žr. brėž. 1b ir 2 tomo 2.1.2 poskyrį „Kultūros paveldo apsauga ir naudojimas“; taip pat gamtinė apsuptis.*

Tvarkymo priemonės: *žr. brėž. 1b ir 2 tomo 2.1.2 poskyrį „Kultūros paveldo apsauga ir naudojimas“; numatytos tvarkymo priemonės, taikomos užstatymo morfotipo Mtn-1.*

Draudžiama: *naikinti vertingus želdinius.*

Užstatymo tankumas: *iki 25%.*

Užstatymo aukštingumas: *1 aukštas su mansarda.*

Užstatymo aukštis: *maksimalus 8,0 m.*

Kiti reikalavimai: *1)parengti detalųjį zonos planą ar jo koncepciją; 2) namų užstatymą komponuoti išsaugant vertingus želdinius.*

2 PRIEDAS

Neringos savivaldybės teritorijos ir jos dalių bendrojo plano dalies tekstinės dalies 2 tome B. „Gyvenviečių teritorijų vystymas“ tekstinėje dalyje 2.1. Nidos teritorijos vystymas – skyriuje 2.1.1. „Urbanistinė struktūra ir reglamentai“ 21 lape ištaisoma techninė klaida:

14c. Purvinės teritorijos rytinė dalis

Funkcinio prioriteto zona: *rekreacinio proriteto.*

Kraštovaizdžio tvarkymo zona: *ekstensyvaus užstatymo rekreacinės gyvenvietės ar jų dalys (U2.1).*

Pagrindinė žemės naudojimo paskirtis: *kitos paskirties žemė.*

Žemės naudojimo būdai (pobūdžiai): *naudojimo būdas – gyvenamoji teritorija, naudojimo turinys – savivaldybės priklausančių gyvenamųjų namų sklypai.*

Tvarkymo priemonės: *1) žr. brėž. 1b ir 2 tomo 2.1.2 poskyrį „Kultūros paveldo apsauga ir naudojimas“; numatytos tvarkymo priemonės, numatytos užstatymo morfotipo Mtn-1 zonoje; 2) nauja statyba.*

Užstatymo tankumas: *iki 25%.*

Užstatymo aukštingumas: *1 aukštas su mansarda.*

Užstatymo aukštis: *iki 10,0 m.*

Kiti reikalavimai: *naujų pastatų architektūrinis charakteris turi atitikti saugomo kraštovaizdžio architektūrinio formavimo reikalavimus.*